



Úřad práce České republiky krajská pobočka v Plzni

Zpráva o situaci na trhu práce okres Plzeň - město

Březen 2012



Zpracoval: Tomáš Moravec, DiS.

<http://portal.mpsv.cz/upcr/kp/plk/statistiky>

K 31. 3. 2012 evidovalo kontaktní pracoviště v Plzni 6 661 uchazečů o zaměstnání, což je o 198 méně než minulý měsíc a o 530 méně než ve stejném období loňského roku. Z tohoto počtu bylo 6 393 uchazečů dosažitelných, tedy takových, kteří mohli okamžitě nastoupit do zaměstnání. V porovnání s minulým měsícem bylo dosažitelných uchazečů o 183 méně a v porovnání se stejným obdobím loňského roku došlo k poklesu o 368 osob.

Během března 2012 bylo v okrese Plzeň – město nově evidováno 653 uchazečů, což je o 282 méně než minulý měsíc a o 253 méně než ve stejném období loňského roku.

Vyřazeno bylo 851 uchazečů, tedy o 91 méně než minulý měsíc a o 292 méně než v březnu roku 2011. Do nového zaměstnání během sledovaného období nastoupilo 544 osob, což je o 35 méně než v minulém měsíci a o 135 méně než ve stejném období loňského roku. Bez umístění bylo vyřazeno 307 uchazečů.

K 31. 3. 2012 bylo v evidenci kontaktního pracoviště v Plzni celkem 3 419 žen, tedy 51,3 % všech nezaměstnaných. Zároveň bylo v evidenci 588 osob se zdravotním postižením, tedy 8,8 % všech nezaměstnaných.

Ke konci března bylo v evidenci registrováno 366 absolventů a mladistvých, což je o 103 více než minulý měsíc a o 49 více než v březnu minulého roku. Na celkovém počtu nezaměstnaných se tak podílejí 5,5 %. V minulém měsíci tento podíl činil 3,8 % a v březnu loňského roku podíl absolventů a mladistvých činil 4,4 %.

Podporu v nezaměstnanosti pobíralo v březnu celkem 1 878 uchazečů o zaměstnání, tedy 28,2 % všech nezaměstnaných.

Míra nezaměstnanosti v porovnání s minulým měsícem klesla o 0,2 % a činila tedy 5,8 %. V porovnání s březnem roku 2011 se míra nezaměstnanosti snížila o 0,2 %. Míra nezaměstnanosti žen činila 7,0 % a mužů 4,9 %.

K 31. 3. 2012 bylo na kontaktním pracovišti v Plzni evidováno celkem 1 164 volných pracovních míst, což je o 124 více než v minulém měsíci a o 290 více než v březnu předchozího roku. Na jedno volné pracovní místo připadá 5,7 uchazečů.

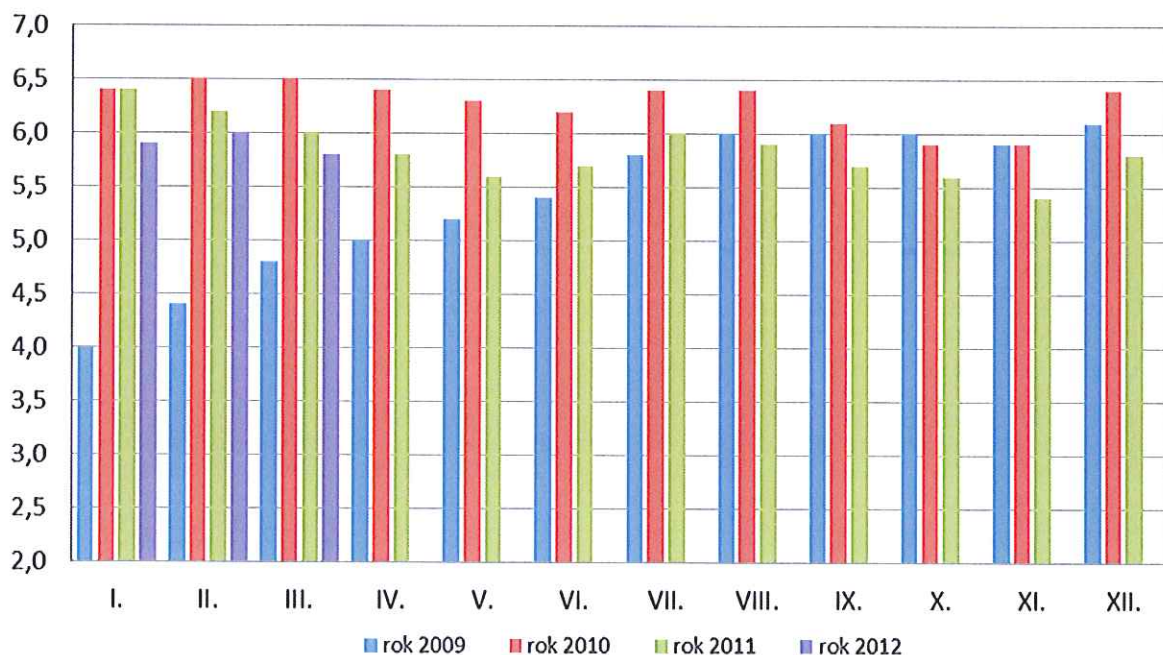
Ke konci března jsme v okrese Plzeň – město rovněž evidovali 67 volných pracovních míst pro osoby se zdravotním postižením, na jedno volné místo tak připadalo 8,8 uchazečů se ZP. Volných míst pro absolventy a mladistvé bylo evidováno 128 a na jedno místo tak připadá 2,9 absolventů.

Ke konci března bylo v rekvalifikacích 14 uchazečů. Od počátku roku pak bylo do rekvalifikačních kurzů zařazeno 70 uchazečů a 1 zájemce o zaměstnání.

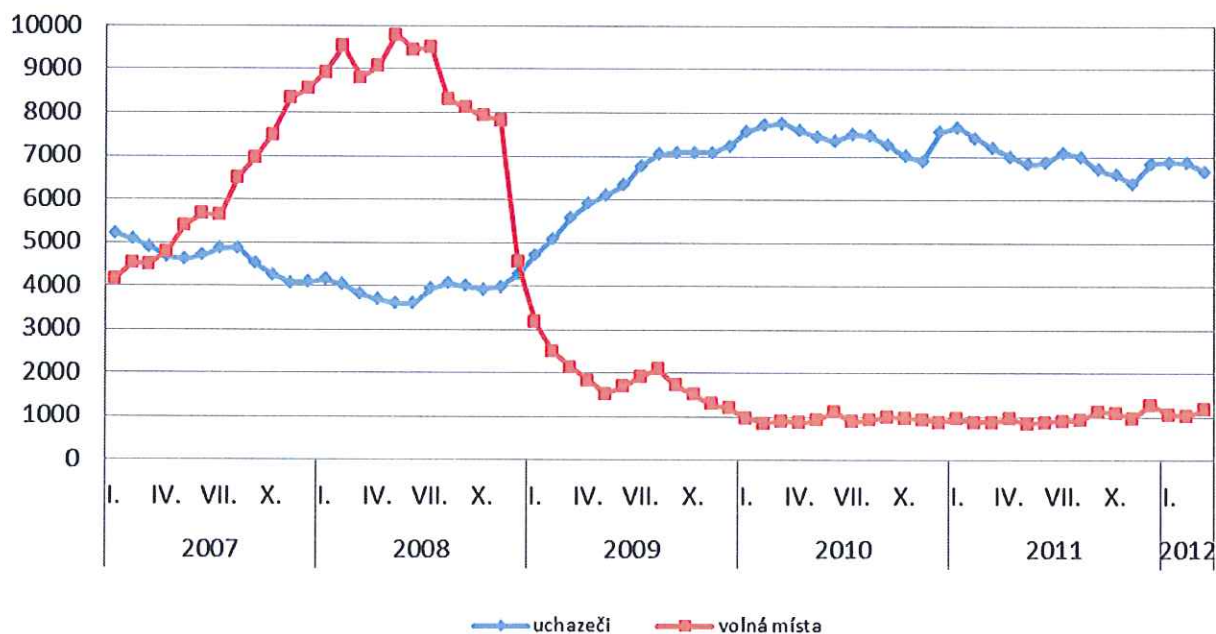
Struktura a vývoj nezaměstnanosti

Období	Uchazeči o zaměstnání					volná místa	MN (%)
	celkem	ženy	pobírající podporu	nově hlášení	vyřazení		
Leden 10	7 582	3 789	2 913	1 226	885	979	6,4
Červen 10	7 346	3 746	2 531	924	1 037	1 121	6,2
Prosinec 10	7 570	3 801	2 515	1 354	686	880	6,4
Leden 11	7 666	3 802	2 562	1 057	961	952	6,4
Únor 11	7 428	3 689	2 363	808	1 046	882	6,2
Březen 11	7 191	3 537	2 132	906	1 143	874	6,0
Duben 11	7 001	3 513	1 955	823	1 013	958	5,8
Květen 11	6 825	3 537	1 820	842	1 018	849	5,6
Červen 11	6 856	3 597	1 827	866	835	884	5,7
Červenec 11	7 081	3 801	1 967	1 002	777	907	6,0
Srpen 11	6 998	3 822	1 938	826	909	919	5,9
Září 11	6 696	3 601	1 659	1 091	1 393	1 126	5,7
Říjen 11	6 582	3 488	1 699	880	994	1 094	5,6
Listopad 11	6 373	3 366	1 633	690	894	975	5,4
Prosinec 11	6 837	3 519	1 770	1 169	705	1 272	5,8
Leden 12	6 866	3 482	1 504	1 038	1 009	1 060	5,9
Únor 12	6 859	3 500	1 815	935	942	1 040	6,0
Březen 12	6 661	3 419	1 878	653	851	1 164	5,8

Vývoj míry nezaměstnanosti v okrese Plzeň - město v letech 2009 - 2012 (%)



Vývoj počtu uchazečů a volných pracovních míst v okrese Plzeň - město v letech 2007 - 2012

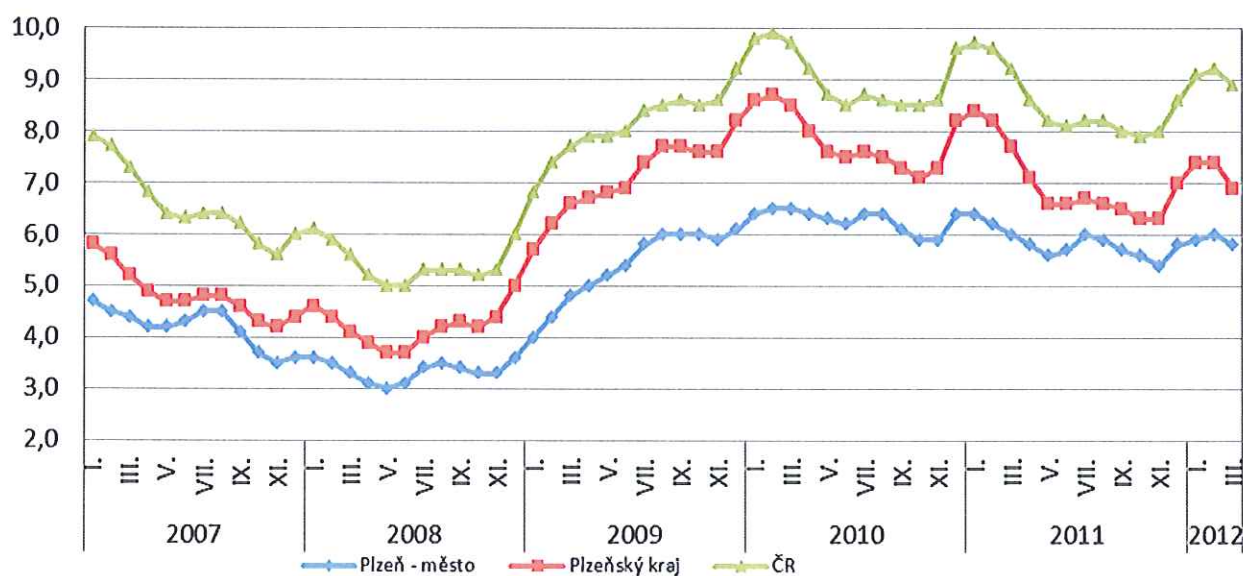


Období	Uchazeči o zaměstnání				
	celkem	ženy	osoby se ZP	absolventi a mladiství	uchazeči v rekvalifikaci
Leden 10	7 582	3 789	863	295	147
Červen 10	7 346	3 746	763	230	119
Prosinec 10	7 570	3 801	701	352	55
Leden 11	7 666	3 802	697	333	186
Únor 11	7 428	3 689	695	338	169
Březen 11	7 191	3 537	695	317	146
Duben 11	7 001	3 513	700	289	191
Květen 11	6 825	3 537	685	250	228
Červen 11	6 856	3 597	712	217	103
Červenec 11	7 081	3 801	701	255	16
Srpen 11	6 998	3 822	704	301	24
Září 11	6 696	3 601	673	347	29
Říjen 11	6 582	3 488	650	332	99
Listopad 11	6 373	3 366	655	298	102
Prosinec 11	6 837	3 519	658	294	44
Leden 12	6 866	3 482	610	274	48
Únor 12	6 859	3 500	649	263	21
Březen 12	6 661	3 419	588	366	14

Porovnání počtu uchazečů a MN v jednotlivých okresech Plzeňského kraje a ČR

	k 31. 3. 2011		k 29. 2. 2012		k 31. 3. 2012	
	počet uchazečů	MN v %	počet uchazečů	MN v %	počet uchazečů	MN v %
Domažlice	2 992	9,4	2 858	8,7	2 604	7,9
Klatovy	4 671	9,9	4 293	9,3	3 965	8,6
Plzeň – jih	2 208	6,4	2 089	6,0	1 967	5,6
Plzeň – město	7 191	6,0	6 859	6,0	6 661	5,8
Plzeň – sever	3 136	7,6	3 031	7,5	2 840	7,0
Rokycany	1 822	6,3	1 685	6,0	1 561	5,5
Tachov	3 801	11,8	3 529	10,7	3 287	10,0
Plzeňský kraj	25 821	7,7	24 344	7,4	22 885	6,9
ČR	547 762	9,2	541 685	9,2	525 180	8,9

Vývoj MN v okrese Plzeň - město, Plzeňském kraji
a ČR v letech 2007 - 2012 (%)

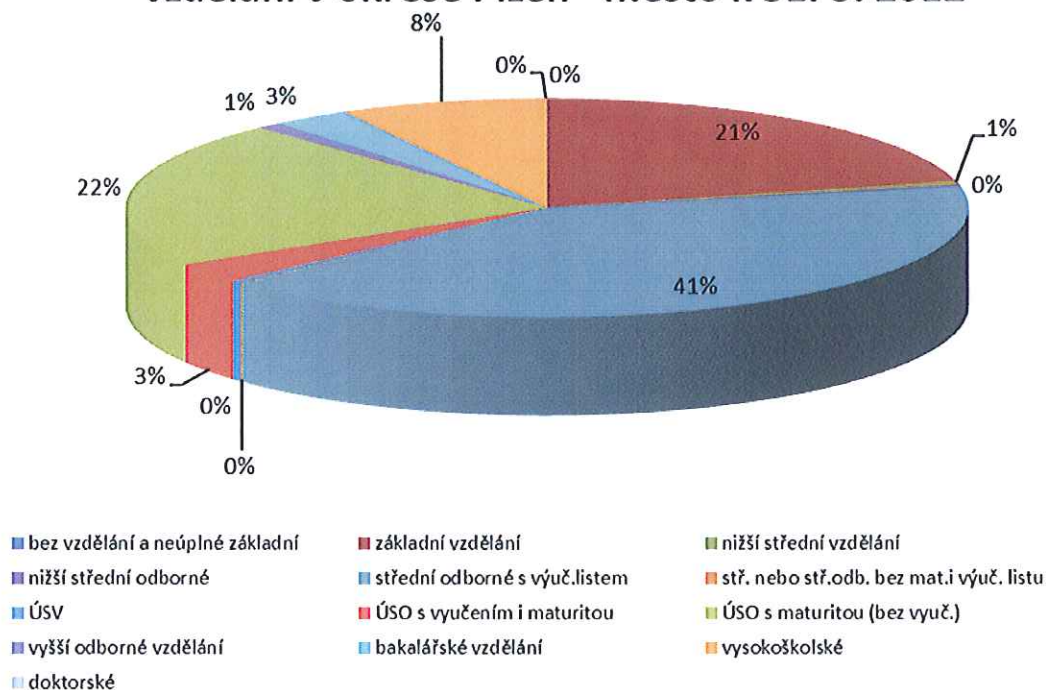


Volná pracovní místa

Struktura volných pracovních míst podle vzdělání

stupeň vzdělání	stav k					
	31. 3. 2011		29. 2. 2012		31. 3. 2012	
	abs.	v %	abs.	v %	abs.	v %
bez vzdělání a neúplné základní	-	x	-	x	-	x
základní vzdělání	105	12,0	187	18,0	246	21,1
nižší střední vzdělání	-	x	9	0,9	6	0,5
nižší střední odborné	-	x	1	0,1	4	0,3
střední odborné s výuč.listem	375	42,9	435	41,8	475	40,8
stř. nebo stř.odb. bez mat. i výuč. listu	4	0,5	5	0,5	1	0,1
ÚSV	6	0,7	5	0,5	5	0,4
ÚSO s vyučením i maturitou	34	3,9	54	5,2	35	3,0
ÚSO s maturitou (bez vyuč.)	215	24,6	218	21,0	253	21,7
vyšší odborné vzdělání	10	1,1	11	1,1	11	0,9
bakalářské vzdělání	26	3,0	24	2,3	35	3,0
vysokoškolské	99	11,3	91	8,8	93	8,0
doktorské	-	x	-	x	-	x
celkem	874	100	1 040	100	1 164	100

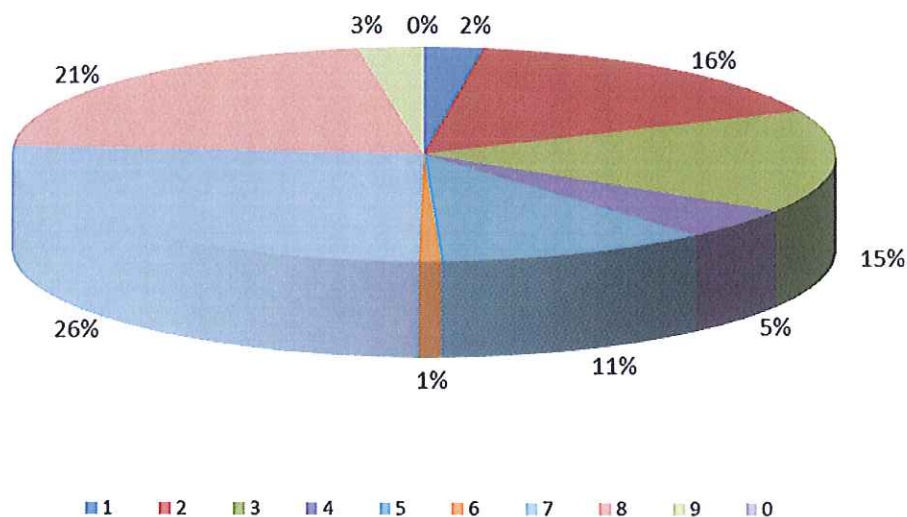
Struktura volných míst podle požadavků na vzdělání v okrese Plzeň - město k 31. 3. 2012



Struktura volných pracovních míst podle CZ-ISCO

CZ-ISCO	stav k					
	31. 3. 2011		29. 2. 2012		31. 3. 2012	
	abs.	v %	abs.	v %	abs.	v %
1 – Zákonodárci a řídící pracovníci	25	2,9	22	2,1	27	2,3
2 – Specialisté	142	16,2	159	15,3	186	16,0
3 – Techničtí a odborní pracovníci	211	24,1	185	17,8	180	15,5
4 – Úředníci	39	4,5	62	6,0	56	4,8
5 – Pracovníci ve službách a prodeji	102	11,7	122	11,7	125	10,7
6 – Kvalifikovaní pracovníci v zemědělství, lesnictví a rybářství	1	0,1	4	0,4	10	0,9
7 – Řemeslníci a opraváři	233	26,7	296	28,5	302	25,9
8 – Obsluha strojů a zařízení, montéři	104	11,9	150	14,4	248	21,3
9 – Pomocní a nekvalifikovaní pracovníci	17	1,9	38	3,7	30	2,6
0 – Zaměstnanci v ozbrojených silách	-	x	2	0,2	-	x
celkem	874	100	1 040	100	1 164	100

Struktura volných pracovních míst podle CZ-ISCO v okrese Plzeň - město k 31. 3. 2012



Aktivní politika zaměstnanosti

Společensky účelná pracovní místa

Ze strany zaměstnavatelů stále přetrvává velký zájem o příspěvky na SÚPM vyhrazená. V současné době jsou uzavírány dohody v rámci národního individuálního projektu SÚPM, který je financován z OP LZZ a spolufinancován ze státního rozpočtu. V měsíci březnu 2012 bylo uzavřeno 5 dohod a v jednání zůstává dalších 24 žádostí. K 31. 3. 2012 byl rovněž poskytován příspěvek na 49 vyhrazených pracovních míst financovaných z národního rozpočtu.

Samostatná výdělečná činnost (SÚPM)

V březnu bylo uzavřeno 10 dohod na příspěvek na zřízení společensky účelného pracovního místa uchazečem o zaměstnání za účelem výkonu samostatné výdělečné činnosti a naopak platnost skončila 6 dohodám. Celkem tak bylo k 31. 3. 2012 v platnosti 50 dohod. V březnu bylo rovněž provedeno 6 průběžných veřejnosprávních kontrol.

Veřejně prospěšné práce

Příspěvky na veřejně prospěšné práce jsou od března letošního roku poskytovány prostřednictvím národního individuálního projektu VPP financovaného z OP LZZ a spolufinancovaného ze státního rozpočtu. K 31. 3. 2012 tak bylo v platnosti 20 dohod a dalších 35 žádostí je v jednání.

U VPP financovaných z národního rozpočtu na APZ byl ke konci března příspěvek poskytován na 19 uchazečů.

Žádosti o příspěvek na podporu zaměstnávání osob se zdravotním postižením podle §78 zákona č. 435/2004 Sb., o zaměstnanosti

Ve věci příspěvku na podporu zaměstnávání osob se zdravotním postižením podle § 78 Zoz bylo za 4. čtvrtletí 2011 podáno 48 žádostí, týkající se 1 480 osob se ZP. Bylo již vydáno 48 rozhodnutí a vyplaceno zatím bylo 27 120 819,- Kč.

Projekt „Vzdělávejte se pro růst!“

Od počátku letošního roku bylo přijato 20 žádostí, v některých žádostech bylo uvedeno více vzdělávacích aktivit. Po projednání žádostí hodnotící komisí bylo 7 žádostí zamítnuto a 12 žádostí bylo schváleno a jedna žádost zůstává rozpracovaná.

Vývoj počtu cizinců pracujících v okrese Plzeň - město

Počet vydaných rozhodnutí k zaměstnání pro cizince

rok	měsíc											
	I.	II.	III.	IV.	V.	VI.	VII.	VIII.	IX.	X.	XI.	XII.
2008	697	819	1205	589	895	797	1215	836	1127	1003	708	445
2009	605	368	1006	395	279	122	88	189	173	165	167	138
2010	41	83	41	69	30	32	25	25	36	19	48	34
2011	16	25	47	9	28	25	14	42	17	38	25	45
2012	16	39	77									

Přehled vydaných rozhodnutí k zaměstnání pro cizince

státní příslušnost	rozhodnutí celkem	z toho					
		udělení	prodloužení	neudělení	zastavení	neprodloužení	zpětvzetí
Bělorusko	1	0	1	0	0	0	0
bez stát. příslušnosti	1	0	1	0	0	0	0
Čína	1	0	1	0	0	0	0
Moldavsko	8	7	1	0	0	0	0
Mongolsko	4	2	0	0	2	0	2
Rusko	1	0	1	0	0	0	0
Sýrie	1	1	0	0	0	0	0
Thajsko	5	0	5	1	0	0	0
Turecko	1	0	0	0	0	0	0
Ukrajina	53	43	6	0	4	0	4
USA	1	1	0	0	0	0	0
Celkem	77	54	16	1	6	0	6

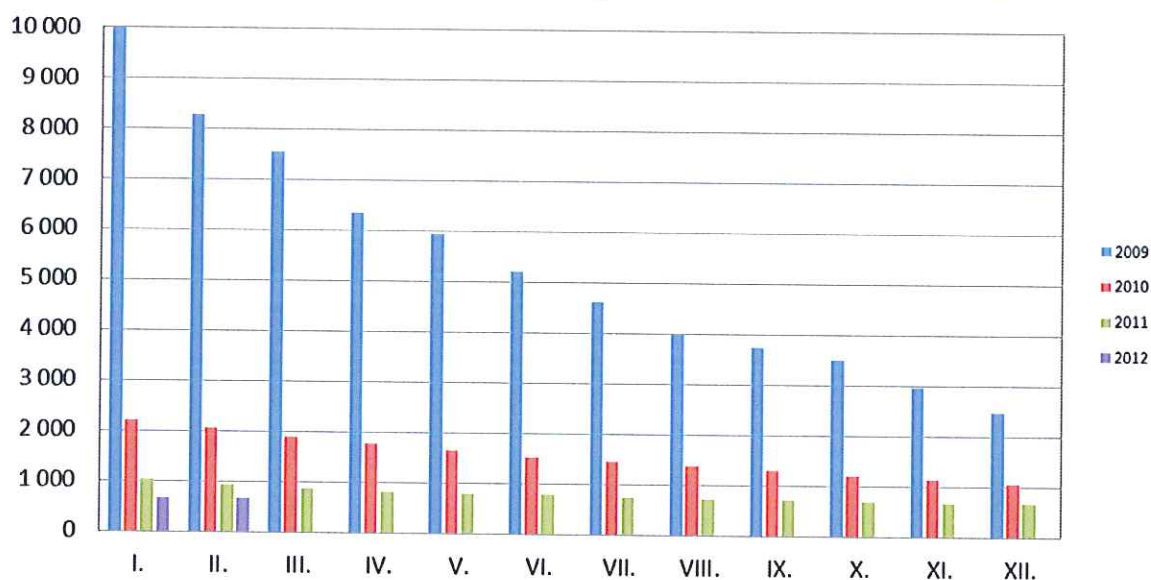
Přehled vydaných rozhodnutí k zaměstnání pro cizince dle vzdělání

státní příslušnost	rozhodnutí celkem	z toho		
		ZŠ + SOU	SŠ	VŠ
Bělorusko	1	0	0	1
bez stát. příslušnosti	1	1	0	0
Čína	1	1	0	0
Moldavsko	8	8	0	0
Mongolsko	4	4	0	0
Rusko	1	0	0	1
Sýrie	1	1	0	0
Thajsko	5	5	0	0
Turecko	1	1	0	0
Ukrajina	53	53	0	0
USA	1	0	1	0
Celkem	77	74	1	2

Platná pracovní povolení

rok	měsíc											
	I.	II.	III.	IV.	V.	VI.	VII.	VIII.	IX.	X.	XI.	XII.
2008	3 026	3 465	4 034	4 907	5 178	5 524	6 270	6 702	7 035	7 388	7 614	7 520
2009	7 127	5 671	5 147	4 026	3 787	3 254	2 778	2 312	2 085	1 887	1 445	1 054
2010	859	793	739	684	609	566	526	502	462	405	374	332
2011	327	308	299	288	286	279	275	266	264	253	251	266
2012	272	270	302									

Vývoj počtu platných pracovních povolení pro cizince v Plzeňském kraji v letech 2009 - 2012



Nejčastější státní příslušnost:	Ukrajina	147 (+28)
	Japonsko	45 (-3)
	Thajsko	28 (0)
	Rusko	19 (-1)
	Čína	15 (-1)

Ke konci března 2012 registrujeme v okrese Plzeň – město **302** platných pracovních povolení, tedy o 32 více než v předešlém měsíci a o 3 více než ve stejném období loňského roku. V porovnání s březnem 2010 zaznamenáváme naopak pokles o 437 pracovních povolení.



Úřad práce České republiky krajská pobočka v Plzni

Zpráva o situaci na trhu práce Plzeňský kraj

Březen 2012



Zpracoval: Tomáš Moravec, DiS.

<http://portal.mpsv.cz/upcr/kp/plk/statistiky>

K 31. 3. 2012 bylo v Plzeňském kraji evidováno celkem 22 885 uchazečů o zaměstnání, což je o 1 459 méně než v minulém měsíci a o 2 936 méně než ve stejném období loňského roku. Z tohoto počtu bylo 22 343 uchazečů dosažitelných, tedy takových, kteří mohli okamžitě nastoupit do zaměstnání. V porovnání s minulým měsícem bylo dosažitelných uchazečů o 1 414 méně a v porovnání se stejným obdobím loňského roku došlo k poklesu o 2 487 osob.

Během března 2012 bylo v Plzeňském kraji nově evidováno 1 743 uchazečů, což je o 1 028 méně než v minulém měsíci a o 952 méně než v březnu 2011.

Vyřazeno bylo 3 202 uchazečů, tedy o 318 více než minulý měsíc, ale o 1 024 méně než ve stejném období roku 2011. Do nového zaměstnání během sledovaného období nastoupilo 2 326 osob, což je o 416 více než v minulém měsíci, ale o 492 méně než ve stejném období loňského roku. Bez umístění bylo vyřazeno 876 uchazečů.

K 31. 3. 2012 bylo v Plzeňském kraji v evidencích kontaktních pracovišť Úřadu práce ČR celkem 11 407 žen, tedy 49,8 % všech nezaměstnaných. Zároveň bylo v evidenci 2 956 osob se zdravotním postižením, tedy 12,9 % všech nezaměstnaných.

Ke konci března bylo v evidencích registrováno 1 202 absolventů a mladistvých, což je o 112 více než minulý měsíc, ale o 232 méně než v březnu minulého roku. Na celkovém počtu nezaměstnaných se tak podílejí 5,3 %. V minulém měsíci tento podíl činil rovněž 4,5 % a v březnu loňského roku podíl absolventů a mladistvých činil 5,6 %.

Podporu v nezaměstnanosti pobíralo v březnu celkem 6 226 uchazečů o zaměstnání, tedy 27,2 % všech nezaměstnaných.

Míra nezaměstnanosti v porovnání s minulým měsícem poklesla o 0,5 % a činila tedy 6,9 %. V porovnání s březnem roku 2011 se míra nezaměstnanosti snížila o 0,8 %. Nejnižší míru nezaměstnanosti vykazuje okres Rokycany (5,5 %), naopak nejvyšší míru nezaměstnanosti registrujeme v okrese Tachov (10,0 %). Míra nezaměstnanosti žen činila 8,1 % a mužů 6,1 %.

K 31. 3. 2012 bylo na kontaktních pracovištích Úřadu práce ČR v Plzeňském kraji evidováno celkem 2 575 volných pracovních míst, což je o 251 více než v minulém měsíci a o 662 více než v březnu předchozího roku. Na jedno volné pracovní místo připadá 8,9 uchazečů.

Ke konci března kontaktní pracoviště rovněž evidovala 131 volných pracovních míst pro osoby se zdravotním postižením, na jedno volné místo tak připadalo 22,6 uchazečů se ZP. Volných míst pro absolventy a mladistvé bylo evidováno 207 a na jedno místo tak připadá 5,8 absolventů.

Ke konci března bylo v rekvalifikačních 20 uchazečů. Od počátku roku pak bylo do rekvalifikačních kurzů zařazeno celkem 199 uchazečů a 2 zájemci o zaměstnání.

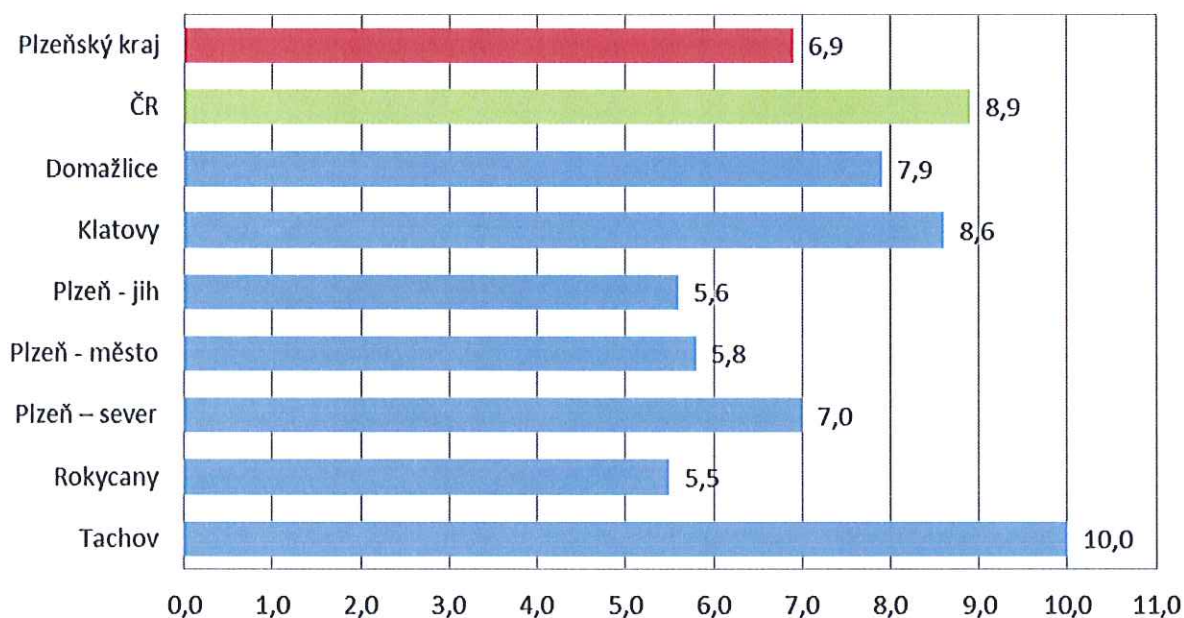
Základní údaje o nezaměstnanosti v Plzeňském kraji

Období	Uchazeči o zaměstnání					volná místa	MN (%)
	celkem	ženy	pobírající podporu	nově hlášení	vyřazení		
Leden 10	28 580	13 889	11 237	4 896	3 118	1 804	8,6
Červen 10	24 802	12 926	7 658	2 775	3 491	2 164	7,5
Prosinec 10	27 267	13 226	8 975	5 417	2 281	2 161	8,2
Leden 11	28 003	13 159	10 071	3 792	3 056	2 045	8,4
Únor 11	27 352	12 907	9 582	2 500	3 151	1 895	8,2
Březen 11	25 821	12 398	8 138	2 695	4 226	1 913	7,7
Duben 11	23 843	11 889	6 595	2 484	4 462	2 095	7,1
Květen 11	22 494	11 594	5 620	2 417	3 766	2 116	6,6
Červen 11	22 099	11 564	5 394	2 495	2 890	2 242	6,6
Červenec 11	22 411	11 988	5 615	2 820	2 508	2 357	6,7
Srpen 11	22 041	11 970	5 417	2 575	2 945	2 398	6,6
Září 11	21 574	11 620	4 880	3 575	4 042	2 518	6,5
Říjen 11	21 259	11 319	5 014	2 754	3 069	2 442	6,3
Listopad 11	21 269	11 280	5 237	2 742	2 732	2 199	6,3
Prosinec 11	23 308	11 710	6 311	4 103	2 064	2 603	7,0
Leden 12	24 457	11 919	5 876	4 026	2 877	2 479	7,4
Únor 12	24 344	11 861	7 082	2 771	2 884	2 324	7,4
Březen 12	22 885	11 407	6 226	1 743	3 202	2 575	6,9

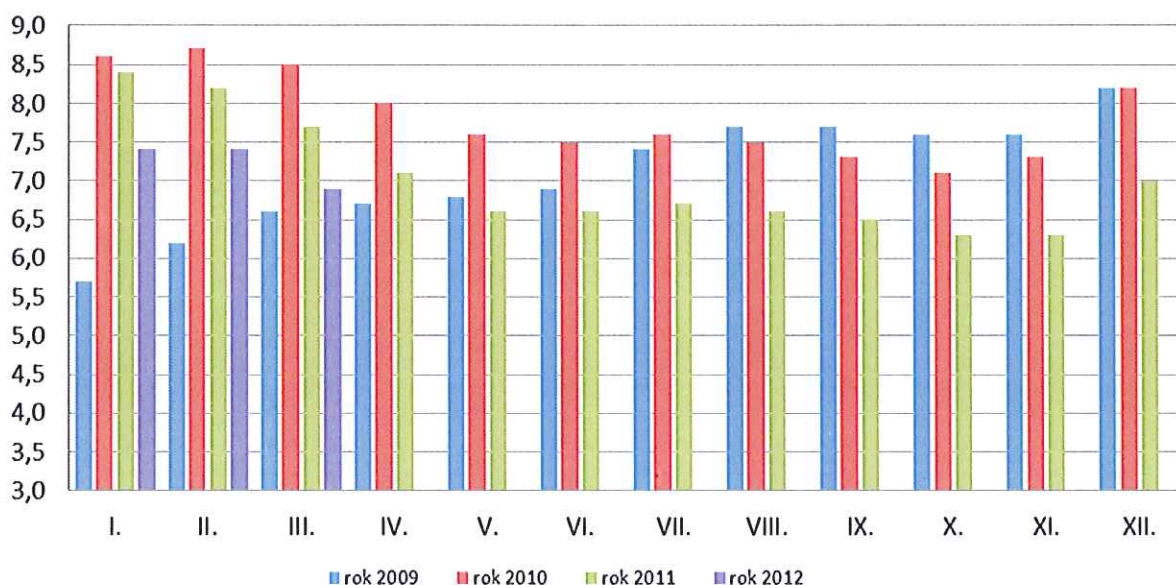
Počty uchazečů a míry nezaměstnanosti (MN) v jednotlivých okresech Plzeňského kraje a v ČR

Region	Březen 2012			
	počet uchazečů		MN v %	změna proti minulému měsíci (%)
	celkem	z toho dosažitelných		
Plzeňský kraj	22 885	22 343	6,9	-0,5
ČR	525 180	508 158	8,9	-0,3
Domažlice	2 604	2 561	7,9	-0,8
Klatovy	3 965	3 889	8,6	-0,7
Plzeň – jih	1 967	1 896	5,6	-0,4
Plzeň – město	6 661	6 393	5,8	-0,2
Plzeň – sever	2 840	2 816	7,0	-0,5
Rokycany	1 561	1 506	5,5	-0,5
Tachov	3 287	3 282	10,0	-0,7

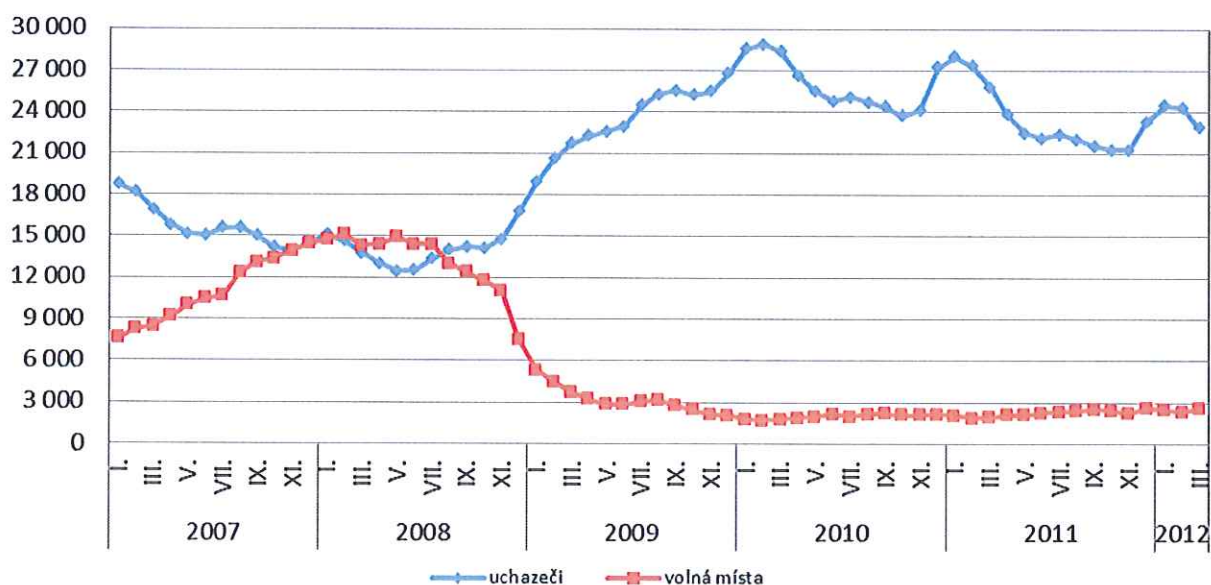
Míra nezaměstnanosti v okresech Plzeňského kraje a v ČR k 31. 3. 2012 (%)



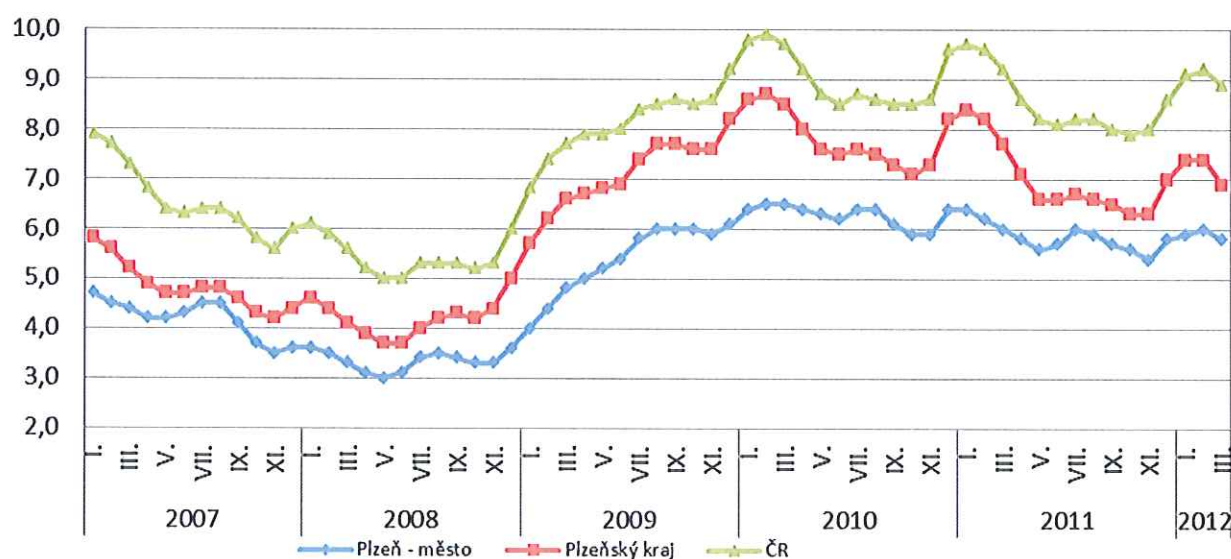
Vývoj míry nezaměstnanosti v Plzeňském kraji v letech 2009 - 2012 (%)



Vývoj počtu uchazečů a volných pracovních míst v Plzeňském kraji v letech 2007 - 2012



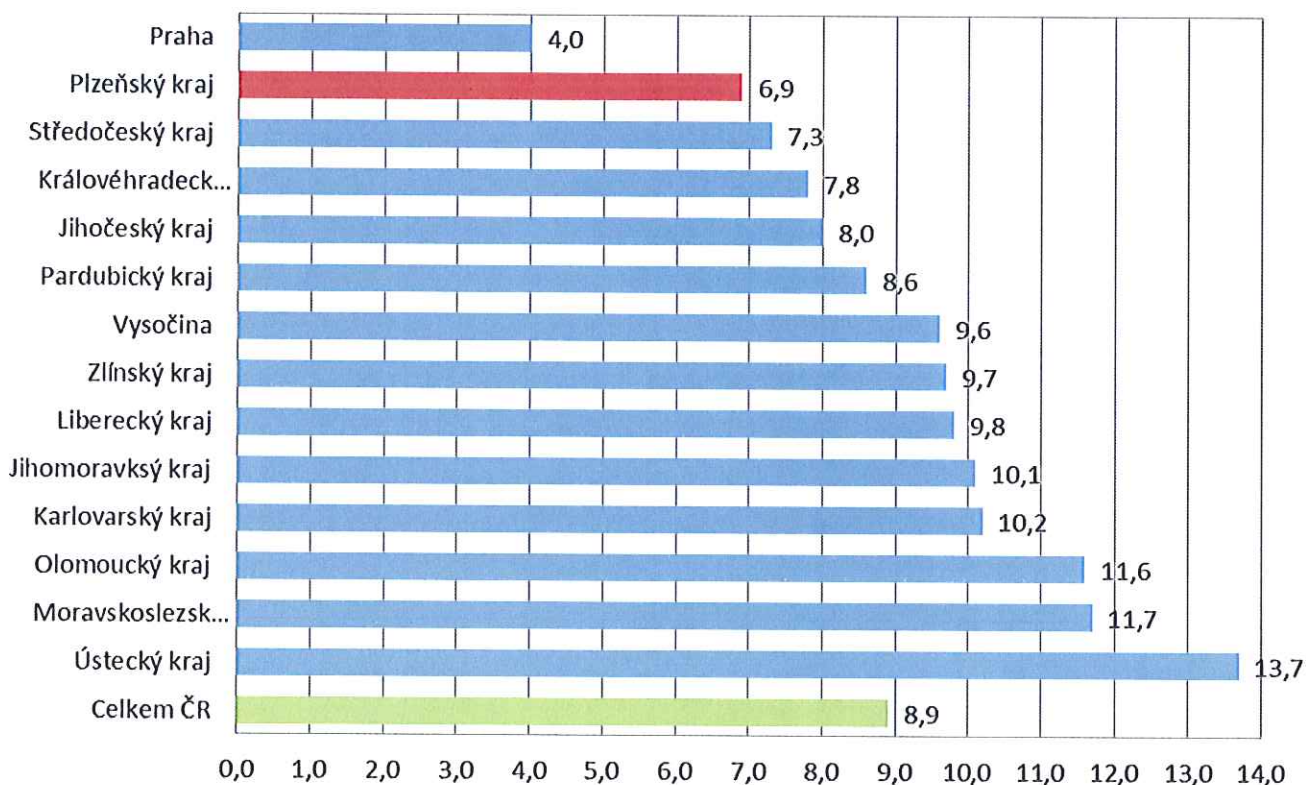
Vývoj MN v okrese Plzeň - město, Plzeňském kraji a ČR v letech 2007 - 2012 (%)



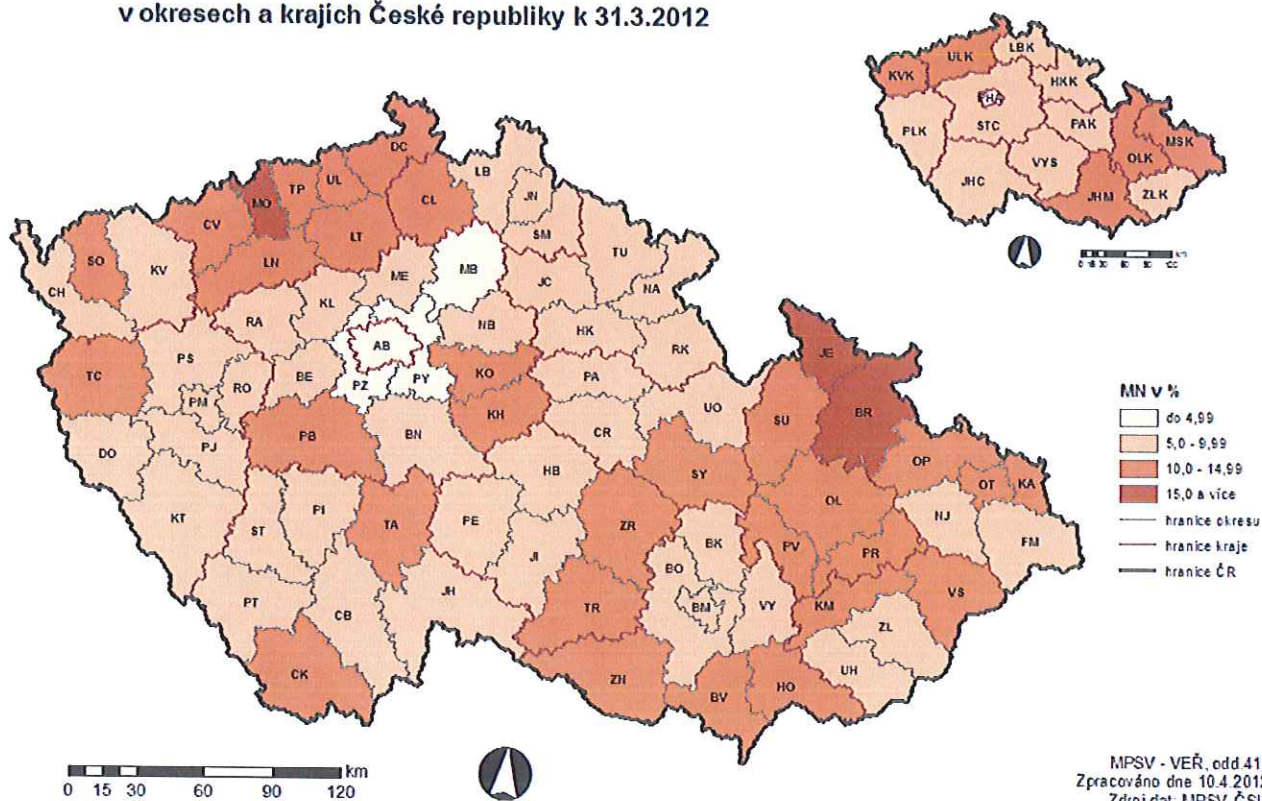
Míra nezaměstnanosti v jednotlivých krajích ČR k 31. 3. 2012

kraj	MN (%)	změna proti minulému měsíci (%)
Praha	4,0	-0,1
Plzeňský kraj	6,9	-0,5
Středočeský kraj	7,3	-0,3
Královéhradecký kraj	7,8	-0,4
Jihočeský kraj	8,0	-0,4
Pardubický kraj	8,6	-0,5
Vysočina	9,6	-0,5
Zlínský kraj	9,7	-0,2
Liberecký kraj	9,8	-0,2
Jihomoravský kraj	10,1	-0,3
Karlovarský kraj	10,2	-0,4
Olomoucký kraj	11,6	-0,5
Moravskoslezský kraj	11,7	-0,2
Ústecký kraj	13,7	-0,2
Celkem ČR	8,9	-0,3

Míra nezaměstnanosti v jednotlivých krajích ČR k 31. 3. 2012 (%)



MÍRA NEZAMĚSTNANOSTI v okresech a krajích České republiky k 31.3.2012



SETŘÍDĚNÍ OKRESŮ k 31. březnu 2012

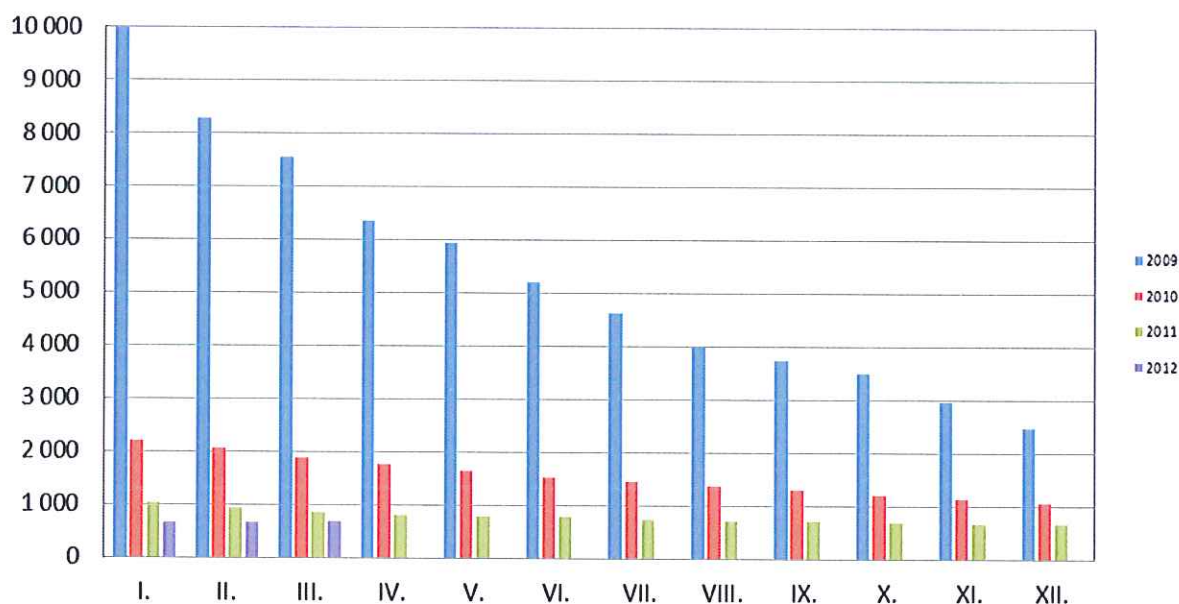
	míra nezam.		meziměs. přírůst./ úbytek nezam. v %		počet uchazečů na 1 VPM
	v %				
1 Jeseník	17,2	Praha-západ	2,4	Třebíč	62,7
2 Bruntál	17,0	Praha-východ	2,2	Bruntál	43,0
3 Most	16,0	Jablonec nad Nisou	-0,1	Teplice	41,8
4 Hodonín	14,9	Chomutov	-0,1	Hodonín	37,8
5 Znojmo	14,8	Blansko	-0,2	Jeseník	32,7
6 Děčín	14,7	Teplice	-0,3	Ústí nad Labem	31,4
7 Chomutov	13,9	Brno-město	-0,3	Sokolov	31,0
8 Ústí nad Labem	13,8	Karviná	-0,4	Kroměříž	30,7
9 Karviná	13,7	Zlín	-0,4	Kolín	29,6
10 Šumperk	13,3	Sokolov	-0,7	Děčín	29,2
11 Teplice	13,1	Ostrava-město	-0,7	Blansko	28,3
12 Sokolov	12,9	Česká Lípa	-1,0	Most	28,2
13 Louny	12,7	Most	-1,0	Opava	27,9
14 Třebíč	12,7	Nový Jičín	-1,1	Chomutov	27,6
15 Přerov	12,2	Rychnov nad Kněžnou	-1,3	Karviná	27,0
16 Ostrava-město	12,0	Brno-venkov	-1,5	Žďár nad Sázavou	26,7
17 Svitavy	11,8	Frýdek-Místek	-1,6	Břeclav	25,5
18 Česká Lípa	11,7	Louny	-1,7	Příbram	24,5
19 Litoměřice	11,2	Rakovník	-2,0	Jihlava	24,4
20 Břeclav	11,0	Pelhřimov	-2,0	Přerov	23,9
21 Vsetín	10,9	Ústí nad Labem	-2,0	Kladno	23,9
22 Opava	10,8	Mělník	-2,1	Uherské Hradiště	23,6
23 Kroměříž	10,7	Šumperk	-2,2	Louny	23,5
24 Český Krumlov	10,5	Ústí nad Orlicí	-2,2	Havlíčkův Brod	23,3
25 Příbram	10,3	Děčín	-2,2	Šumperk	23,0
26 Žďár nad Sázavou	10,3	Litoměřice	-2,2	Vyškov	22,6
27 Prostějov	10,1	Vsetín	-2,5	Znojmo	22,1
28 Olomouc	10,1	Liberec	-2,6	Jindřichův Hradec	22,0
29 Tábor	10,1	Semily	-2,6	Tábor	21,9
30 Kutná Hora	10,0	Kroměříž	-2,7	Olomouc	21,5
31 Kolín	10,0	Písek	-2,8	Jablonec nad Nisou	21,0
32 Tachov	10,0	Pardubice	-2,9	Prostějov	21,0
33 Karlovy Vary	9,9	Píseň-město	-2,9	Písek	20,9
34 Trutnov	9,9	Opava	-3,0	Rakovník	20,3
35 Nymburk	9,7	Praha	-3,1	Tachov	19,9
36 Strakonice	9,6	Prostějov	-3,2	Semily	18,8
37 Semily	9,6	Karlovy Vary	-3,2	Nový Jičín	18,2
38 Liberec	9,5	Náchod	-3,2	Litoměřice	18,0
39 Uherské Hradiště	9,4	Hodonín	-3,4	Vsetín	17,5
40 Chrudim	9,4	Tábor	-3,4	Brno-město	17,4
41 Nový Jičín	9,2	Beroun	-3,4	Zlín	17,0
42 Blansko	9,2	Jeseník	-3,4	Náchod	16,8
43 Rakovník	9,1	Trutnov	-3,5	Rychnov nad Kněžnou	15,3
44 Kladno	9,1	Český Krumlov	-3,5	Rokycany	15,2
45 Havlíčkův Brod	8,9	Kolín	-3,6	Frýdek-Místek	14,6
46 Vyškov	8,9	Mladá Boleslav	-3,8	Jičín	14,0
47 Frýdek-Místek	8,8	Vyškov	-4,0	Český Krumlov	14,0
48 Ústí nad Orlicí	8,6	Bruntál	-4,1	Svitavy	13,4
49 Jablonec nad Nisou	8,6	Kladno	-4,1	Česká Lípa	13,4
50 Klatovy	8,6	Benešov	-4,1	Trutnov	13,2
51 Brno-město	8,4	Kutná Hora	-4,1	Ostrava-město	13,0
52 Jihlava	8,4	Jičín	-4,2	Brno-venkov	12,8
53 Zlín	8,4	Uherské Hradiště	-4,4	Chrudim	12,8
54 Cheb	8,2	České Budějovice	-4,4	Kutná Hora	12,4
55 Mělník	8,2	Žďár nad Sázavou	-4,5	Domažlice	11,6
56 Domažlice	7,9	Strakonice	-4,7	Prachatice	11,0
57 Jičín	7,8	Nymburk	-4,8	Nymburk	10,9
58 Brno-venkov	7,8	Přerov	-5,2	Mělník	10,8
59 Písek	7,7	Olomouc	-5,3	Píseň-sever	10,8
60 Náchod	7,6	Třebíč	-5,4	Beroun	10,8
61 Hradec Králové	7,4	Hradec Králové	-5,5	Hradec Králové	10,7
62 Jindřichův Hradec	7,3	Svitavy	-5,7	Cheb	10,7
63 Prachatice	7,0	Jihlava	-5,7	Karlovy Vary	10,6
64 Píseň-sever	7,0	Píseň-jih	-5,8	Pelhřimov	10,5
65 Beroun	6,6	Břeclav	-6,0	Strakonice	10,4
66 Pardubice	6,4	Příbram	-6,1	Klatovy	10,0
67 Pelhřimov	6,3	Píseň-sever	-6,3	Praha-západ	9,9
68 České Budějovice	6,2	Cheb	-6,6	Ústí nad Orlicí	9,9
69 Rychnov nad Kněžnou	6,1	Jindřichův Hradec	-6,7	Benešov	9,4
70 Benešov	6,0	Znojmo	-6,8	Píseň-jih	7,6
71 Píseň-město	5,8	Tachov	-6,9	Liberec	7,3
72 Píseň-jih	5,6	Havlíčkův Brod	-7,3	České Budějovice	7,1
73 Rokycany	5,5	Rokycany	-7,4	Píseň-město	5,7
74 Mladá Boleslav	4,8	Prachatice	-7,6	Mladá Boleslav	5,7
75 Praha-západ	4,3	Klatovy	-7,6	Pardubice	5,0
76 Praha	4,0	Domažlice	-8,9	Praha-východ	4,6
77 Praha-východ	3,6	Chrudim	-9,2	Praha	3,6
Celkem ČR	8,9	Celkem ČR	-3,0	Celkem ČR	13,2

Vývoj počtu cizinců pracujících v Plzeňském kraji

Platná pracovní povolení

rok	měsíc											
	I.	II.	III.	IV.	V.	VI.	VII.	VIII.	IX.	X.	XI.	XII.
2008	5 462	5 966	6 562	7 670	8 104	8 662	9 301	9 834	10 230	10 412	10 688	10 459
2009	9 992	8 269	7 557	6 360	5 927	5 207	4 627	3 991	3 730	3 497	2 952	2 466
2010	2 188	2 065	1 890	1 768	1 629	1 523	1 454	1 378	1 288	1 194	1 137	1 057
2011	1 019	938	857	798	782	772	745	723	716	695	652	672
2012	669	664	677									

Vývoj počtu platných pracovních povolení pro cizince v Plzeňském kraji v letech 2009 - 2012



Nejčastější státní příslušnost:	Ukrajina	378 (+18)
	Japonsko	62 (-3)
	Moldavsko	58 (+1)
	Thajsko	56 (-1)

K 31. 3. 2012 bylo v Plzeňském kraji v platnosti **677** pracovních povolení, což znamená nárůst oproti minulému měsíci o 13. Oproti stejnému období loňského roku však došlo k poklesu o 180 pracovních povolení. V porovnání s březnem 2010 pak zaznamenáváme pokles dokonce o 1 213 pracovních povolení.