



Úřad práce České republiky  
krajská pobočka v Plzni

## Zpráva o situaci na trhu práce okres Plzeň - město

Červenec 2012



Zpracoval: Tomáš Moravec, DiS.

<http://portal.mpsv.cz/upcr/kp/plk/statistiky>

K 31. 7. 2012 evidovalo kontaktní pracoviště v Plzni 6 386 uchazečů o zaměstnání, což je o 195 více než minulý měsíc, ale o 695 méně než ve stejném období loňského roku. Z tohoto počtu bylo 6 157 uchazečů dosažitelných, tedy takových, kteří mohli okamžitě nastoupit do zaměstnání. V porovnání s minulým měsícem bylo dosažitelných uchazečů o 205 více, ale v porovnání se stejným obdobím loňského roku došlo k poklesu o 638 osob.

Během července 2012 bylo v okrese Plzeň – město nově evidováno 685 uchazečů, což je o 194 více než minulý měsíc, ale o 317 méně než ve stejném období loňského roku.

Vyřazeno bylo 490 uchazečů, tedy o 106 méně než minulý měsíc a o 287 méně než v červenci roku 2011. Do nového zaměstnání během sledovaného období nastoupilo 279 osob, což je o 74 méně než v minulém měsíci a o 127 méně než ve stejném období loňského roku. Bez umístění bylo vyřazeno 211 uchazečů.

K 31. 7. 2012 bylo v evidenci kontaktního pracoviště v Plzni celkem 3 483 žen, tedy 54,5 % všech nezaměstnaných. Zároveň bylo v evidenci 619 osob se zdravotním postižením, tedy 9,7 % všech nezaměstnaných.

Ke konci července bylo v evidenci registrováno 289 absolventů a mladistvých, což je o 68 více než minulý měsíc a o 34 více než v červenci minulého roku. Na celkovém počtu nezaměstnaných se tak podílejí 4,5 %. V minulém měsíci tento podíl činil 3,6 % a v červenci loňského roku podíl absolventů a mladistvých činil rovněž 3,6 %.

Podporu v nezaměstnanosti pobíralo v červenci celkem 1 672 uchazečů o zaměstnání, tedy 26,2 % všech nezaměstnaných.



Míra nezaměstnanosti v porovnání s minulým měsícem vzrostla o 0,2 % a činila tedy 5,6 %. V porovnání s červencem roku 2011 se míra nezaměstnanosti snížila o 0,4 %. Míra nezaměstnanosti žen činila 7,4 % a mužů 4,4 %.

K 30. 6. 2012 bylo na kontaktním pracovišti v Plzni evidováno celkem 1 215 volných pracovních míst, což je o 1 více než v minulém měsíci a o 308 více než v červenci předchozího roku. Na jedno volné pracovní místo připadá 5,3 uchazečů.

Ke konci července jsme v okrese Plzeň – město rovněž evidovali 106 volných pracovních míst pro osoby se zdravotním postižením, na jedno volné místo tak připadalo 5,8 uchazečů se ZP. Volných míst pro absolventy a mladistvé bylo evidováno 132 a na jedno místo tak připadá 2,2 absolventů.

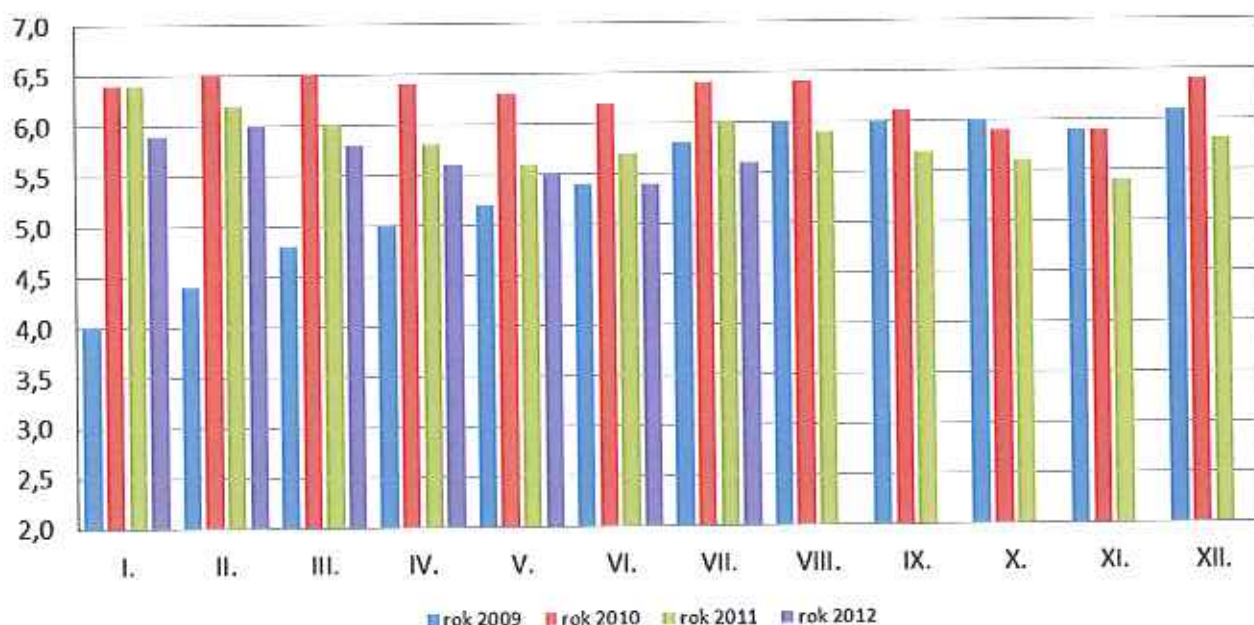
Od počátku roku bylo do 4 rekvalifikačních kurzů zařazeno celkem 200 uchazečů a 2 zájemci o zaměstnání.

Záměr hromadného propouštění nenahlásil během června žádný zaměstnavatel z okresu Plzeň - město.

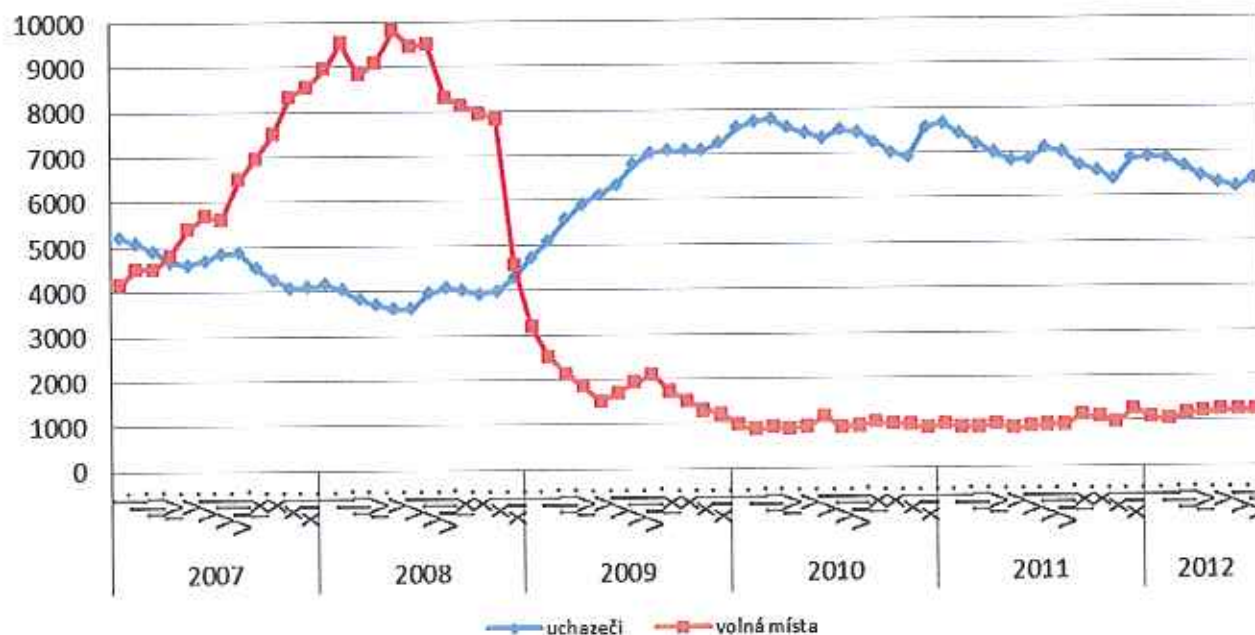
## Struktura a vývoj nezaměstnanosti

Období	Uchazeči o zaměstnání					volná místa	MN (%)
	celkem	ženy	pobírající podporu	nově hlášení	vyřazení		
Leden 10	7 582	3 789	2 913	1 226	885	979	6,4
Červen 10	7 346	3 746	2 531	924	1 037	1 121	6,2
Prosinec 10	7 570	3 801	2 515	1 354	686	880	6,4
Leden 11	7 666	3 802	2 562	1 057	961	952	6,4
Červen 11	6 856	3 597	1 827	866	835	884	5,7
Prosinec 11	6 837	3 519	1 770	1 169	705	1 272	5,8
Leden 12	6 866	3 482	1 504	1 038	1 009	1 060	5,9
Únor 12	6 859	3 500	1 815	935	942	1 040	6,0
Březen 12	6 661	3 419	1 878	653	851	1 164	5,8
Duben 12	6 457	3 382	1 699	583	787	1 187	5,6
Květen 12	6 296	3 354	1 585	624	785	1 218	5,5
Červen 12	6 191	3 316	1 576	491	596	1 214	5,4
<b>Červenec 12</b>	<b>6 386</b>	<b>3 483</b>	<b>1 672</b>	<b>685</b>	<b>490</b>	<b>1 215</b>	<b>5,6</b>

## Vývoj míry nezaměstnanosti v okrese Plzeň - město v letech 2009 - 2012 (%)



## Vývoj počtu uchazečů a volných pracovních míst v okrese Plzeň - město v letech 2007 - 2012



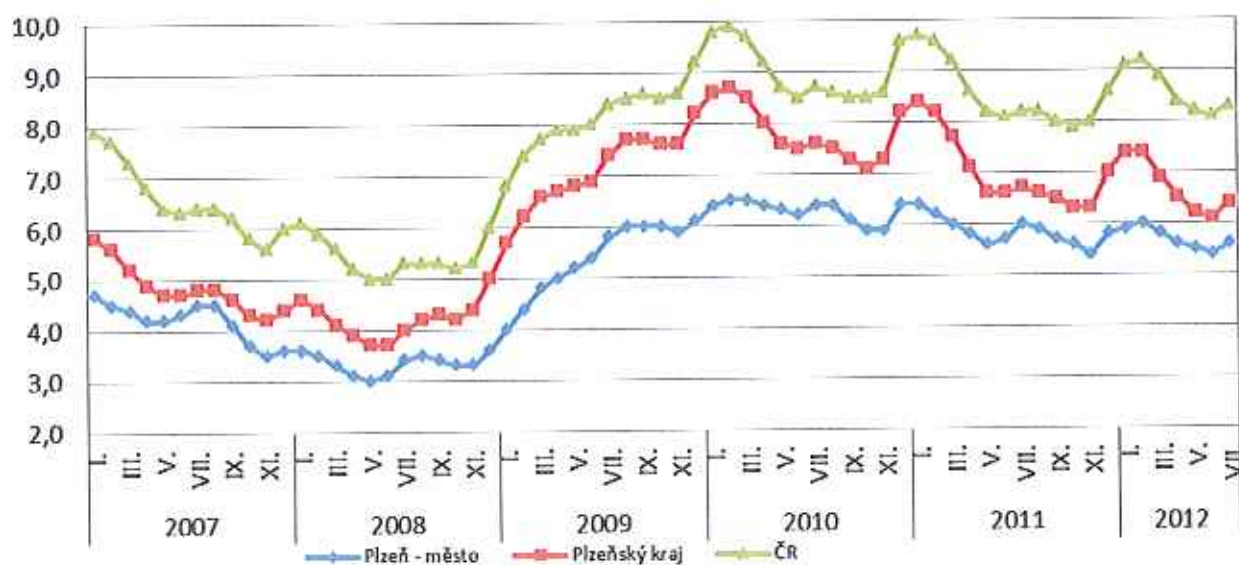
Období	Uchazeči o zaměstnání			
	celkem	ženy	osoby se ZP	absolventi a mladiství
Leden 10	7 582	3 789	863	295
Červen 10	7 346	3 746	763	230
Prosinec 10	7 570	3 801	701	352
Leden 11	7 666	3 802	697	333
Červen 11	6 856	3 597	712	217
Prosinec 11	6 837	3 519	658	294
Leden 12	6 866	3 482	610	274
Únor 12	6 859	3 500	649	263
Březen 12	6 661	3 419	588	366
Duben 12	6 457	3 382	597	398
Květen 12	6 296	3 354	597	205
Červen 12	6 191	3 316	584	221
<b>Červenec 12</b>	<b>6 386</b>	<b>3 483</b>	<b>619</b>	<b>289</b>



Porovnání počtu uchazečů a MN v jednotlivých okresech Plzeňského kraje a ČR

	k 31. 7. 2011		k 30. 6. 2012		k 31. 7. 2012	
	počet uchazečů	MN v %	počet uchazečů	MN v %	počet uchazečů	MN v %
Domažlice	2 476	7,7	2 392	7,2	2 432	7,3
Klatovy	3 633	7,7	3 131	6,8	3 202	7,1
Plzeň – jih	1 867	5,5	1 722	4,9	1 765	5,0
<b>Plzeň – město</b>	<b>7 081</b>	<b>6,0</b>	<b>6 191</b>	<b>5,4</b>	<b>6 386</b>	<b>5,6</b>
Plzeň – sever	2 647	6,4	2 446	6,0	2 588	6,4
Rokycany	1 536	5,4	1 448	5,2	1 449	5,3
Tachov	3 171	9,8	2 826	8,7	2 879	9,0
Plzeňský kraj	22 411	6,7	20 156	6,1	20 701	6,4
ČR	485 584	8,2	474 586	8,1	485 597	8,3

### Vývoj MN v okrese Plzeň - město, Plzeňském kraji a ČR v letech 2007 - 2012 (%)

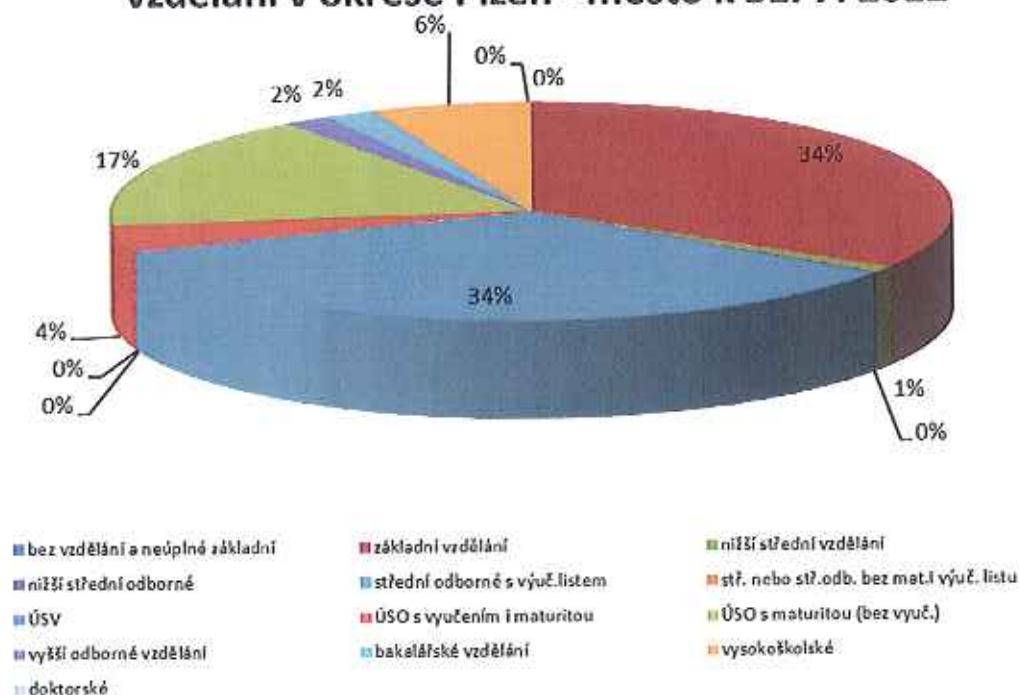


## Volná pracovní místa

Struktura volných pracovních míst podle vzdělání

stupeň vzdělání	stav k					
	31. 7. 2011		30. 6. 2012		31. 7. 2012	
	abs.	v %	abs.	v %	abs.	v %
bez vzdělání a neúplné základní	-	x	-	x	-	x
základní vzdělání	104	11,5	309	25,5	412	33,9
nižší střední vzdělání	6	0,7	7	0,6	11	0,9
nižší střední odborné	-	x	3	0,2	3	0,2
střední odborné s vyuč. listem	433	47,7	497	40,9	413	34,0
stř. nebo stř. odb. bez mat. i vyuč. listu	5	0,6	1	0,1	1	0,1
ÚSV	1	0,1	5	0,4	3	0,2
ÚSO s vyučením i maturitou	23	2,5	43	3,5	48	4,0
ÚSO s maturitou (bez vyuč.)	180	19,8	227	18,7	205	16,9
vyšší odborné vzdělání	9	1,0	16	1,3	21	1,7
bakalářské vzdělání	35	3,9	38	3,1	24	2,0
vysokoškolské	109	12,0	68	5,6	74	6,1
doktorské	2	0,2	-	x	-	x
<b>celkem</b>	<b>907</b>	<b>100</b>	<b>1 214</b>	<b>100</b>	<b>1 215</b>	<b>100</b>

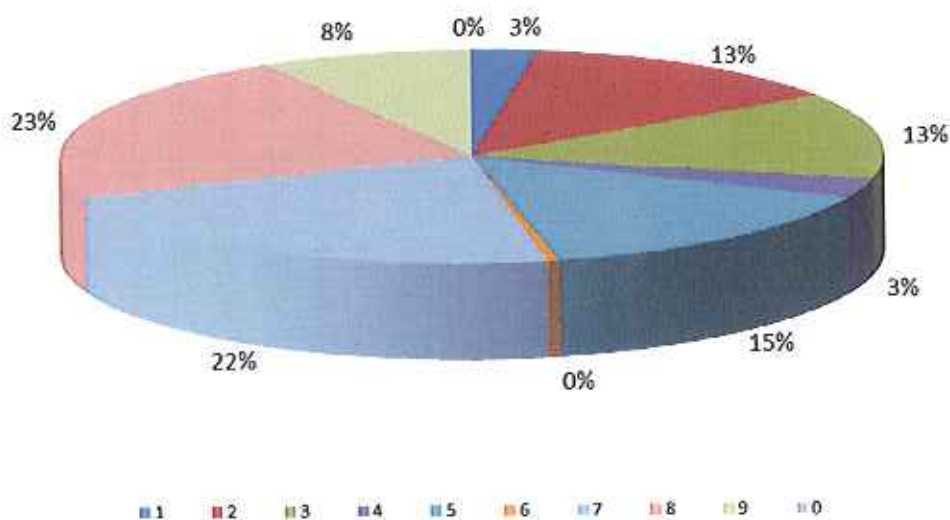
Struktura volných míst podle požadavků na vzdělání v okrese Plzeň - město k 31. 7. 2012



Struktura volných pracovních míst podle CZ-ISCO

CZ-ISCO	stav k					
	31. 7. 2011		30. 6. 2012		31. 7. 2012	
	abs.	v %	abs.	v %	abs.	v %
1 – Zákonodárci a řídící pracovníci	20	2,2	29	2,4	32	2,6
2 – Specialisté	170	18,7	186	15,3	161	13,3
3 – Techničtí a odborní pracovníci	165	18,2	156	12,9	157	12,9
4 – Úředníci	45	5,0	37	3,0	36	3,0
5 – Pracovníci ve službách a prodeji	99	10,9	167	13,8	180	14,8
6 – Kvalifikovaní pracovníci v zemědělství, lesnictví a rybářství	2	0,2	5	0,4	6	0,5
7 – Řemeslníci a opraváři	307	33,8	302	24,9	268	22,1
8 – Obsluha strojů a zařízení, montéři	74	8,2	237	19,5	274	22,6
9 – Pomocní a nekvalifikovaní pracovníci	25	2,8	93	7,7	101	8,3
0 – Zaměstnanci v ozbrojených silách	-	x	2	0,2	-	x
<b>celkem</b>	<b>907</b>	<b>100</b>	<b>1 214</b>	<b>100</b>	<b>1 215</b>	<b>100</b>

Struktura volných pracovních míst podle CZ-ISCO  
v okrese Plzeň - město k 31. 7. 2012





## **Aktivní politika zaměstnanosti**

### **Společensky účelná pracovní místa**

Ze strany zaměstnavatelů stále přetrvává velký zájem o příspěvky na SÚPM vyhrazená. V současné době jsou uzavírány dohody v rámci národního individuálního projektu SÚPM, který je financován z OP LZZ a spolufinancován ze státního rozpočtu. V měsíci červenci 2012 bylo uzavřeno 16 dohod a v jednání zůstává dalších 22 žádostí. Od počátku roku bylo uzavřeno již 66 dohod. K 31. 7. 2012 byl rovněž poskytován příspěvek na 16 vyhrazených pracovních míst financovaných z národního rozpočtu.

### **Samostatná výdělečná činnost (SÚPM)**

V červenci byly uzavřeny 4 dohody na příspěvek na zřízení společensky účelného pracovního místa uchazečem o zaměstnání za účelem výkonu samostatné výdělečné činnosti a naopak platnost skončila 2 dohodám. Další 2 žádosti jsou v jednání. Celkem tak bylo k 31. 7. 2012 v platnosti 52 dohod.

### **Veřejně prospěšné práce**

Příspěvky na veřejně prospěšné práce jsou od března letošního roku poskytovány prostřednictvím národního individuálního projektu VPP financovaného z OP LZZ a spolufinancovaného ze státního rozpočtu. K 31. 7. 2012 tak bylo v platnosti 45 dohod a dalších 19 žádostí je v jednání.

U VPP financovaných z národního rozpočtu na APZ byl ke konci července příspěvek poskytován na 5 uchazečů.

### **Žádosti o příspěvek na podporu zaměstnávání osob se zdravotním postižením podle §78 zákona č. 435/2004 Sb., o zaměstnanosti**

Ve věci příspěvku na podporu zaměstnávání osob se zdravotním postižením podle § 78 ZoZ bylo za 1. čtvrtletí 2012 podáno 50 žádostí v celkové požadované výši 27 685 551,- Kč. Bylo již vydáno všech 50 rozhodnutí.

### **Vymezení chráněných pracovních míst (§75 zák. o zaměstnanosti)**

V červenci bylo vymezeno 86 chráněných pracovních míst na maximální počet 168 zaměstnanců. Celkem je tedy vymezeno 1 005 chráněných pracovních míst na maximální počet 1 455 zaměstnanců. Chráněná pracovní místa se vymezují na dobu tří let. Na vymezení chráněného pracovního místa není žadateli úřadem práce poskytován příspěvek.

Chráněná pracovní místa se vymezují ve vazbě na:

- příspěvek na částečnou úhradu provozních nákladů CHPM,
- příspěvek na podporu zaměstnávání osob se zdravotním postižením na chráněném pracovním místě (§ 78 ZoZ) s účinností od 1. 7. 2012.

### **Zřízení chráněných pracovních míst (§75 zák. o zaměstnanosti)**

K 31. 7. 2012 byla zřízena 2 chráněná pracovní místa pro 2 občany se zdravotním postižením. Na zřízení byla poskytnuta dotace ve výši 60 000,- Kč. Další 2 žádosti jsou v jednání.

### **Projekt „Vzdělávejte se pro růst!“**

Od počátku letošního roku bylo přijato 45 žádostí, v některých žádostech bylo uvedeno více vzdělávacích aktivit. Po projednání žádostí hodnotící komisí bylo 9 žádostí zamítnuto, 30 žádostí bylo schváleno a 6 žádostí zůstává rozpracovaných.

## Vývoj počtu cizinců pracujících v okrese Plzeň - město

Počet vydaných rozhodnutí k zaměstnání pro cizince

rok	měsíc											
	I.	II.	III.	IV.	V.	VI.	VII.	VIII.	IX.	X.	XI.	XII.
2008	697	819	1205	589	895	797	1215	836	1127	1003	708	445
2009	605	368	1006	395	279	122	88	189	173	165	167	138
2010	41	83	41	69	30	32	25	25	36	19	48	34
2011	16	25	47	9	28	25	14	42	17	38	25	45
2012	16	39	77	48	30	45	36					

Přehled vydaných rozhodnutí k zaměstnání pro cizince

státní příslušnost	rozhodnutí celkem	z toho				
		udělení	prodloužení	neudělení	zastavení	neprodloužení
bez stát. příslušnosti	2	0	2	0	0	0
Čína	1	0	1	0	0	0
Japonsko	1	1	0	0	0	0
Moldavsko	7	2	5	0	0	0
Mongolsko	1	0	1	0	0	0
Rusko	2	0	2	0	0	0
Sýrie	1	0	1	0	0	0
Turecko	1	0	1	0	0	0
Ukrajina	19	4	15	0	0	0
Uzbekistán	1	0	1	0	0	0
<b>Celkem</b>	<b>36</b>	<b>7</b>	<b>29</b>	<b>0</b>	<b>0</b>	<b>0</b>

Přehled vydaných rozhodnutí k zaměstnání pro cizince dle vzdělání

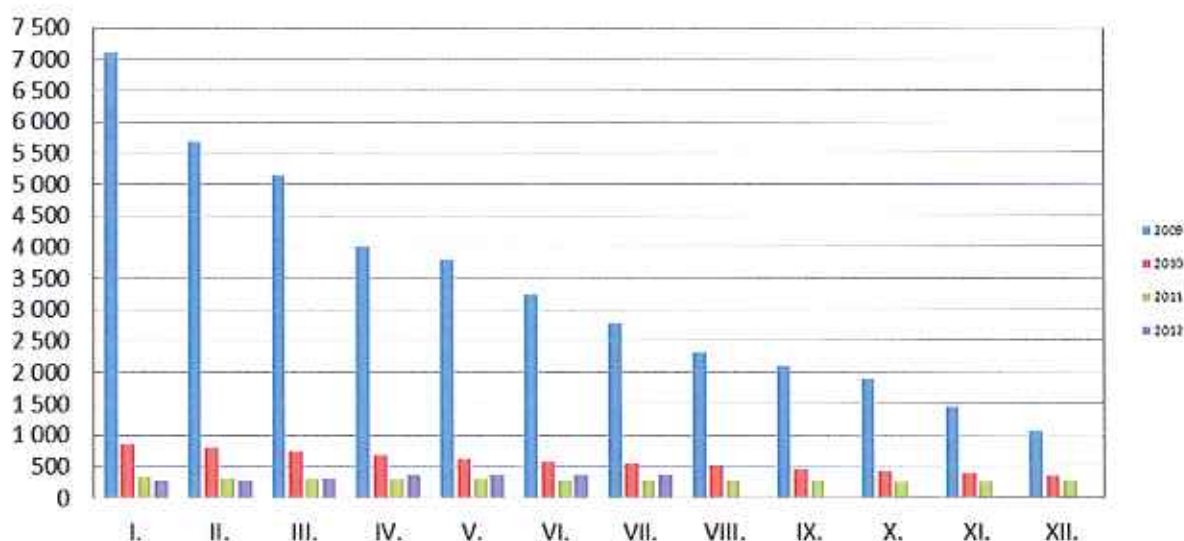
státní příslušnost	rozhodnutí celkem	z toho		
		ZŠ + SOU	SŠ	VŠ
bez stát. příslušnosti	2	2	0	0
Čína	1	0	0	1
Japonsko	1	0	1	0
Moldavsko	7	7	0	0
Mongolsko	1	1	0	0
Rusko	2	0	0	2
Sýrie	1	1	0	0
Turecko	1	1	0	0
Ukrajina	19	19	0	0
Uzbekistán	1	1	0	0
<b>Celkem</b>	<b>36</b>	<b>32</b>	<b>1</b>	<b>3</b>



### Platná pracovní povolení

rok	měsíc											
	I.	II.	III.	IV.	V.	VI.	VII.	VIII.	IX.	X.	XI.	XII.
2008	3 026	3 465	4 034	4 907	5 178	5 524	6 270	6 702	7 035	7 388	7 614	7 520
2009	7 127	5 671	5 147	4 026	3 787	3 254	2 778	2 312	2 085	1 887	1 445	1 054
2010	859	793	739	684	609	566	526	502	462	405	374	332
2011	327	308	299	288	286	279	275	266	264	253	251	266
2012	272	270	302	344	345	360	348					

### Vývoj počtu platných pracovních povolení pro cizince v okrese Plzeň - město v letech 2009 - 2012



Nejčastější státní příslušnost:	Ukrajina	189 (-8)
	Japonsko	41 (0)
	Thajsko	23 (0)
	Rusko	21 (0)
	Moldavsko	20 (-1)

Ke konci července 2012 registrujeme v okrese Plzeň – město **348** platných pracovních povolení, tedy o 12 méně než v předešlém měsíci, ale o 73 více než ve stejném období loňského roku. V porovnání s červencem 2010 zaznamenáváme naopak pokles o 178 pracovních povolení.



Úřad práce České republiky  
krajská pobočka v Plzni

---

## Zpráva o situaci na trhu práce Plzeňský kraj

---

Červenec 2012



Zpracoval: Tomáš Moravec, DiS.

<http://portal.mpsv.cz/upcr/kp/plk/statistiky>



K 31. 7. 2012 bylo v Plzeňském kraji evidováno celkem 20 701 uchazečů o zaměstnání, což je o 545 více než v minulém měsíci, ale o 1 710 méně než ve stejném období loňského roku. Z tohoto počtu bylo 20 219 uchazečů dosažitelných, tedy takových, kteří mohli okamžitě nastoupit do zaměstnání. V porovnání s minulým měsícem bylo dosažitelných uchazečů o 555 více, ale v porovnání se stejným obdobím loňského roku došlo k poklesu o 1 599 osob.

Během července 2012 bylo v Plzeňském kraji nově evidováno 2 286 uchazečů, což je o 680 více než v minulém měsíci, ale o 534 méně než v červenci 2011.

Vyřazeno bylo 1 741 uchazečů, tedy o 133 méně než minulý měsíc a o 767 méně než ve stejném období roku 2011. Do nového zaměstnání během sledovaného období nastoupilo 1 014 osob, což je o 196 méně než v minulém měsíci a o 425 méně než ve stejném období loňského roku. Bez umístění bylo vyřazeno 727 uchazečů.

K 31. 7. 2012 bylo v Plzeňském kraji v evidencích kontaktních pracovišť Úřadu práce ČR celkem 11 313 žen, tedy 54,6 % všech nezaměstnaných. Zároveň bylo v evidenci 2 956 osob se zdravotním postižením, tedy 14,3 % všech nezaměstnaných.

Ke konci července bylo v evidencích registrováno 926 absolventů a mladistvých, což je o 132 více než minulý měsíc, ale o 104 méně než v červenci minulého roku. Na celkovém počtu nezaměstnaných se tak podílejí 4,5 %. V minulém měsíci tento podíl činil 3,9 % a v červenci loňského roku podíl absolventů a mladistvých činil 4,6 %.

Podporu v nezaměstnanosti pobíralo v červenci celkem 4 390 uchazečů o zaměstnání, tedy 21,2 % všech nezaměstnaných.



Míra nezaměstnanosti v porovnání s minulým měsícem vzrostla o 0,3 % a činila tedy 6,4 %. V porovnání s červencem roku 2011 se míra nezaměstnanosti naopak snížila o 0,3 %. Nejnižší míru nezaměstnanosti vykazuje okres Plzeň - jih (5,0 %), naopak nejvyšší míru nezaměstnanosti registrujeme v okrese Tachov (9,0 %). Míra nezaměstnanosti žen činila 8,1 % a mužů 5,0 %.

K 31. 7. 2012 bylo na kontaktních pracovištích Úřadu práce ČR v Plzeňském kraji evidováno celkem 2 956 volných pracovních míst, což je o 2 více než v minulém měsíci a o 599 více než v červenci předchozího roku. Na jedno volné pracovní místo připadá 7,0 uchazečů.

Ke konci července kontaktní pracoviště rovněž evidovala 183 volných pracovních míst pro osoby se zdravotním postižením, na jedno volné místo tak připadalo 16,2 uchazečů se ZP. Volných míst pro absolventy a mladistvé bylo evidováno 230 a na jedno místo tak připadají 4 absolventi.

Od počátku roku bylo do 20 rekvalifikačních kurzů zařazeno celkem 476 uchazečů a 7 zájemců o zaměstnání.

Záměr hromadného propouštění nenahlásil během července žádný zaměstnavatel z Plzeňského kraje.

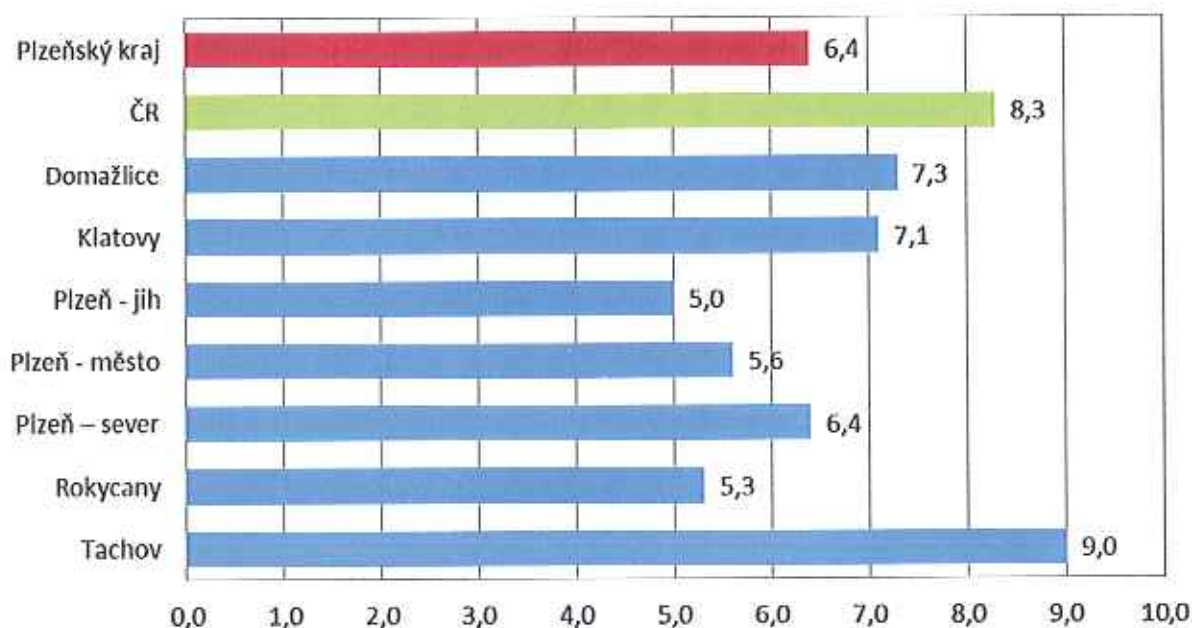
### Základní údaje o nezaměstnanosti v Plzeňském kraji

Období	Uchazeči o zaměstnání					volná místa	MN (%)
	celkem	ženy	pobírající podporu	nově hlášení	vyřazení		
Leden 10	28 580	13 889	11 237	4 896	3 118	1 804	8,6
Červen 10	24 802	12 926	7 658	2 775	3 491	2 164	7,5
Prosinec 10	27 267	13 226	8 975	5 417	2 281	2 161	8,2
Leden 11	28 003	13 159	10 071	3 792	3 056	2 045	8,4
Červen 11	22 099	11 564	5 394	2 495	2 890	2 242	6,6
Prosinec 11	23 308	11 710	6 311	4 103	2 064	2 603	7,0
Leden 12	24 457	11 919	5 876	4 026	2 877	2 479	7,4
Únor 12	24 344	11 861	7 082	2 771	2 884	2 324	7,4
Březen 12	22 885	11 407	6 226	1 743	3 202	2 575	6,9
Duben 12	21 482	11 034	5 194	1 939	3 342	2 756	6,5
Květen 12	20 424	10 754	4 462	1 647	2 705	2 980	6,2
Červen 12	20 156	10 781	4 297	1 606	1 874	2 954	6,1
<b>Červenec 12</b>	<b>20 701</b>	<b>11 313</b>	<b>4 390</b>	<b>2 286</b>	<b>1 741</b>	<b>2 956</b>	<b>6,4</b>

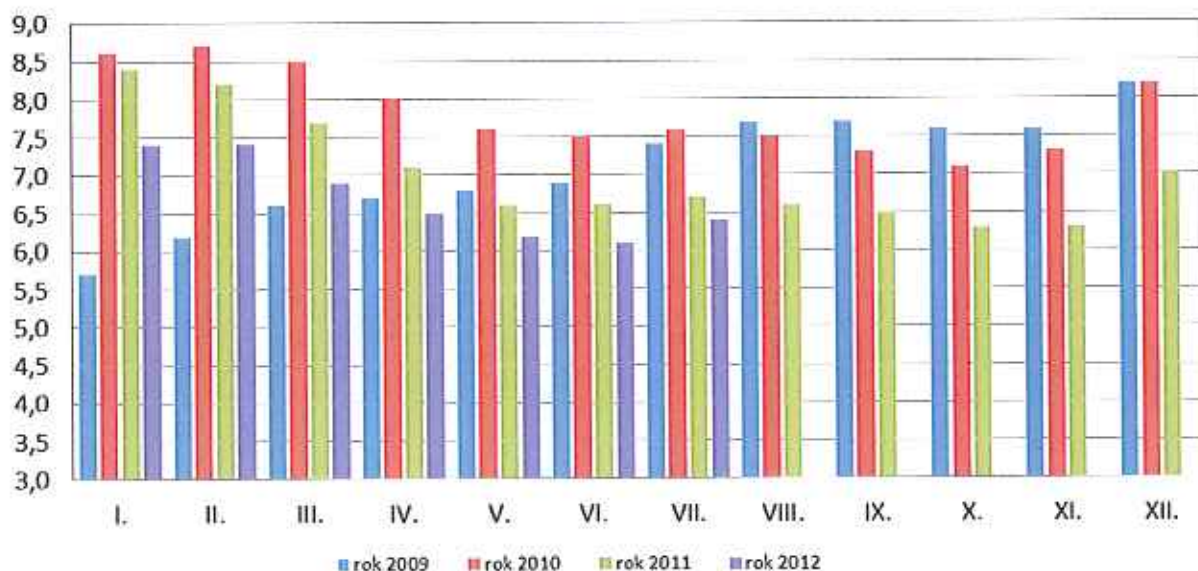
### Počty uchazečů a míry nezaměstnanosti (MN) v jednotlivých okresech Plzeňského kraje a v ČR

Region	Červenec 2012			
	počet uchazečů		MN v %	změna proti minulému měsíci (%)
	celkem	z toho dosažitelných		
<b>Plzeňský kraj</b>	<b>20 701</b>	<b>20 219</b>	<b>6,4</b>	<b>+0,3</b>
ČR	485 597	470 964	8,3	+0,2
Domažlice	2 432	2 397	7,3	+0,1
Klatovy	3 202	3 127	7,1	+0,3
Plzeň – jih	1 765	1 697	5,0	+0,1
Plzeň – město	6 386	6 157	5,6	+0,2
Plzeň – sever	2 588	2 576	6,4	+0,4
Rokycany	1 449	1 388	5,3	+0,1
Tachov	2 879	2 877	9,0	+0,3

## Míra nezaměstnanosti v okresech Plzeňského kraje a v ČR k 31. 7. 2012 (%)

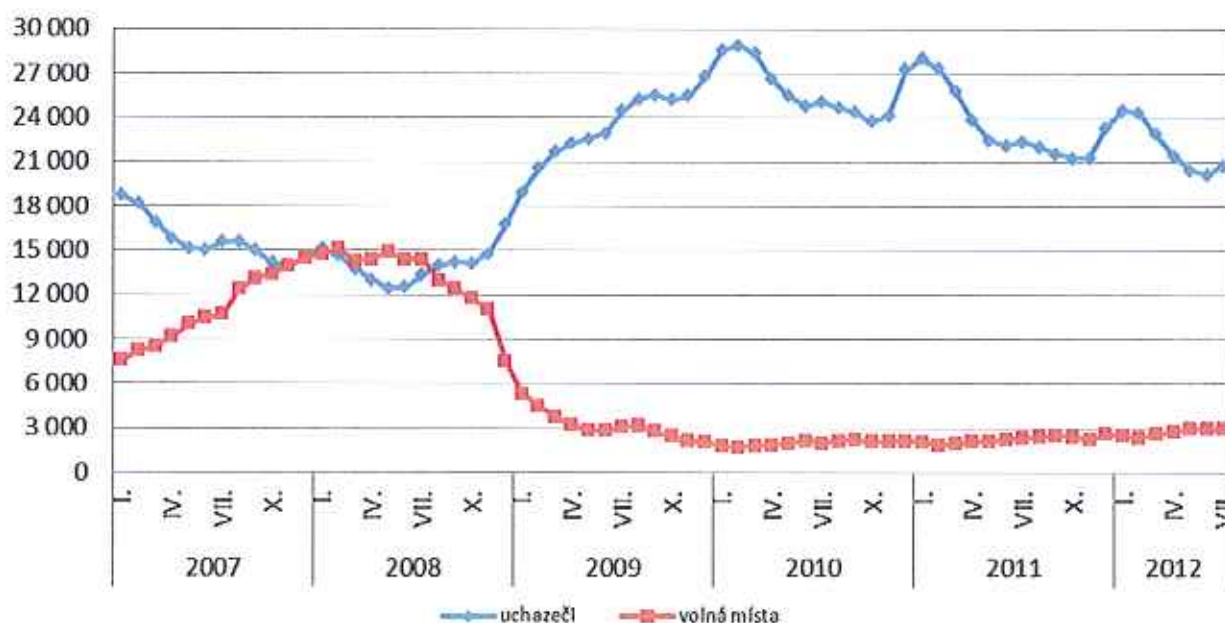


## Vývoj míry nezaměstnanosti v Plzeňském kraji v letech 2009 - 2012 (%)

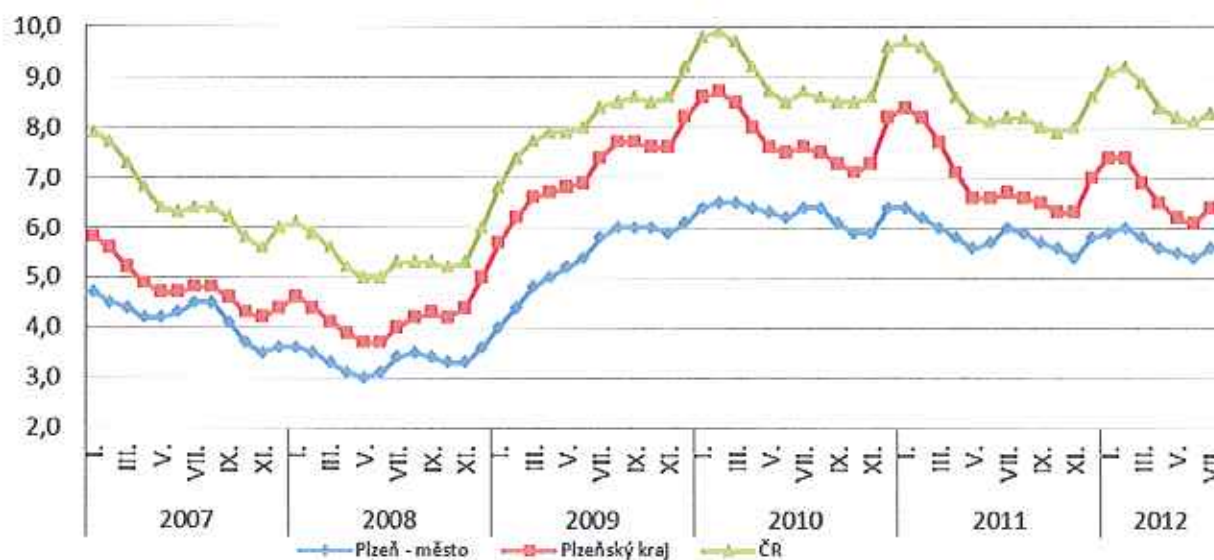




## Vývoj počtu uchazečů a volných pracovních míst v Plzeňském kraji v letech 2007 - 2012



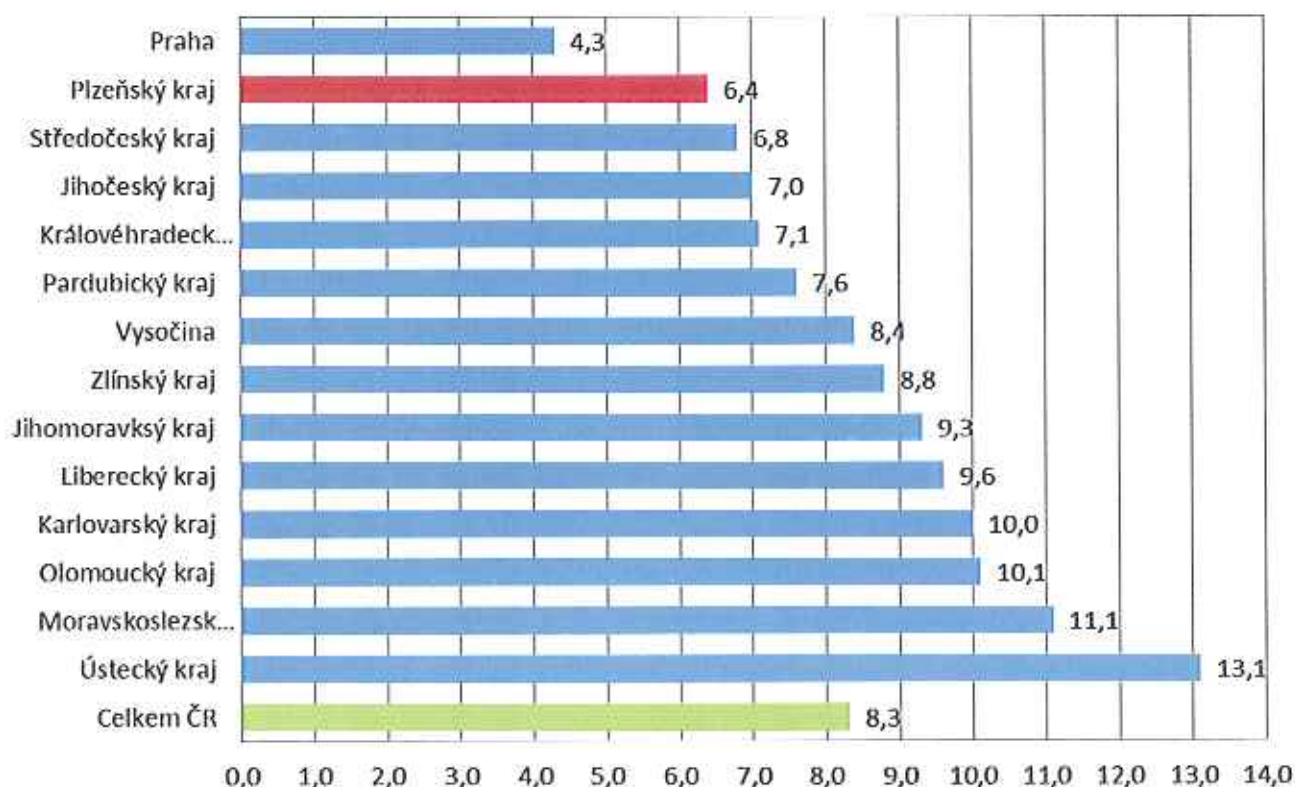
## Vývoj MN v okrese Plzeň - město, Plzeňském kraji a ČR v letech 2007 - 2012 (%)



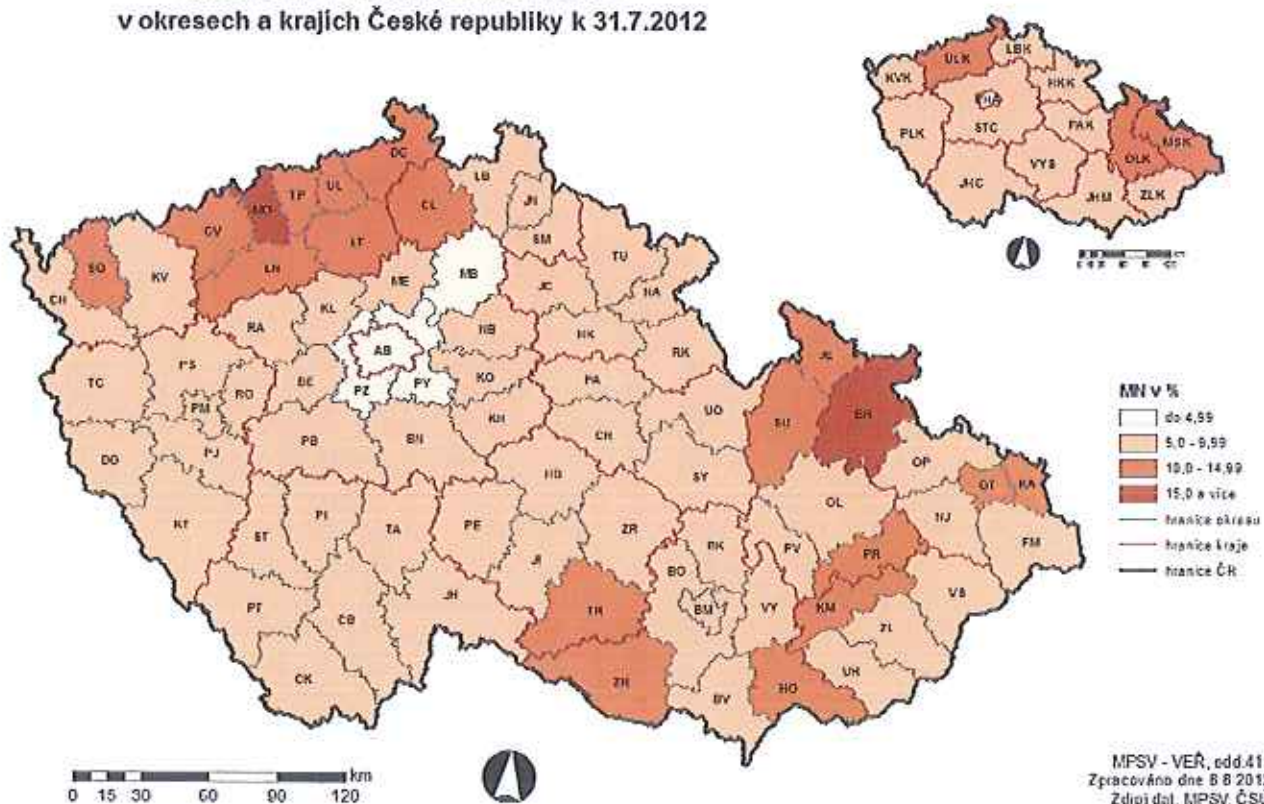
## Míra nezaměstnanosti v jednotlivých krajích ČR k 31. 7. 2012

kraj	MN (%)	změna proti minulému měsíci (%)
Praha	4,3	+0,2
<b>Plzeňský kraj</b>	<b>6,4</b>	<b>+0,3</b>
Středočeský kraj	6,8	+0,1
Jihočeský kraj	7,0	+0,2
Královéhradecký kraj	7,1	+0,2
Pardubický kraj	7,6	+0,3
Vysočina	8,4	+0,3
Zlínský kraj	8,8	+0,2
Jihomoravský kraj	9,3	+0,3
Liberecký kraj	9,6	+0,3
Karlovarský kraj	10,0	+0,4
Olomoucký kraj	10,1	+0,1
Moravskoslezský kraj	11,1	+0,2
Ústecký kraj	13,1	+0,3
Celkem ČR	8,3	+0,2

## Míra nezaměstnanosti v jednotlivých krajích ČR k 31. 7. 2012 (%)



## MÍRA NEZAMĚSTNANOSTI v okresech a krajích České republiky k 31.7.2012





SETRŽIDĚNÍ OKRESŮ k 31. červenci 2012

	míra nezam. v %		moziměs. přírůst./ úbytek nezam. v %		počet uchazečů na 1 VPM
1 Most	15,8	Chrudim	7,3	Bruntál	42,2
2 Bruntál	15,5	Peříňimov	5,9	Teplice	38,2
3 Dáclín	13,8	<b>Plzeň-sever</b>	<b>5,8</b>	Třebíč	35,3
4 Karviná	13,8	Rychnov nad Kněžnou	5,8	Hodonín	31,4
5 Chomutov	13,7	Praha-východ	5,5	Jeseník	29,7
6 Ústí nad Labem	13,6	České Budějovice	5,0	Nový Jičín	28,9
7 Hodonín	13,3	Praha-západ	4,8	Děčín	28,4
8 Sokolov	12,7	Brno-město	4,8	Kroměříž	27,8
9 Jeseník	12,6	Jičín	4,4	Ústí nad Labem	27,7
10 Teplice	12,3	Praha	4,3	Břeclav	24,8
11 Louny	12,1	Benešov	4,3	Opava	24,3
12 Znojmo	11,9	Pardubice	4,3	Louny	24,1
13 Ostrava-město	11,9	Náchod	4,2	Litoměřice	23,7
14 Přerov	11,3	Žďár nad Sázavou	4,2	Blansko	23,6
15 Česká Lípa	11,1	Prachovice	4,1	Přerov	22,9
16 Šumperk	11,0	Cheb	4,0	Kolín	22,8
17 Třebíč	10,9	Brno-venkov	4,0	Havlíkův Brod	22,7
18 Litoměřice	10,2	Jihlava	3,8	Most	22,6
19 Kroměříž	10,0	Blansko	3,5	Jihlava	22,4
20 Karlovy Vary	9,6	Semily	3,5	Sokolov	21,9
21 Svitavy	9,6	Příbram	3,5	Olomouc	21,7
22 Opava	9,5	Nový Jičín	3,5	Kladno	20,6
23 Vsetín	9,4	Prostějov	3,4	Šumperk	20,4
24 Liberec	9,4	Uherské Hradiště	3,3	Chomutov	20,4
25 Trutnov	9,3	Zlín	3,2	Karviná	20,1
26 Prostějov	9,3	<b>Středočeský</b>	<b>3,1</b>	Brno-město	19,9
27 Kutná Hora	9,3	Vyškov	3,1	Příbram	19,6
28 Kolín	9,2	Frýdek-Místek	3,1	Kutná Hora	19,4
29 Břeclav	9,1	Svitavy	2,8	Žďár nad Sázavou	18,8
30 Žďár nad Sázavou	9,1	Mladá Boleslav	2,8	Prostějov	18,7
31 <b>Králové</b>	<b>9,0</b>	Kutná Hora	2,7	Tábor	18,4
32 Semily	9,0	Břeclav	2,6	Vyškov	17,3
33 Příbram	9,0	<b>Středočeský</b>	<b>2,5</b>	Uherské Hradiště	17,2
34 Olomouc	9,0	Hodonín	2,5	Rychnov nad Kněžnou	16,8
35 Tábor	8,8	Liberec	2,4	Semily	16,1
36 Kladno	8,8	<b>Králové</b>	<b>2,4</b>	Zlín	16,0
37 Blansko	8,7	Strakonice	2,2	Svitavy	15,5
38 Uherské Hradiště	8,7	Ústí nad Orlicí	2,2	Brno-venkov	15,5
39 Rakovník	8,7	Ostrava-město	2,2	Jindřichův Hradec	15,1
40 Nymburk	8,6	Mělník	2,1	Znojmo	15,0
41 Brno-město	8,5	Trutnov	2,0	Praha-východ	14,4
42 Jablonec nad Nisou	8,5	Louny	2,0	Česká Lípa	14,3
43 Strakonice	8,5	Most	2,0	Rakovník	14,3
44 Český Krumlov	8,5	Hradec Králové	1,9	Chrudim	14,1
45 Nový Jičín	8,3	Písek	1,9	Hradec Králové	13,6
46 Havlíkův Brod	8,2	<b>Králové</b>	<b>1,8</b>	Písek	13,5
47 Frýdek-Místek	8,1	Litoměřice	1,8	Vsetín	13,1
48 Cheb	8,0	Nymburk	1,8	Jičín	12,9
49 Chrudim	8,0	Sokolov	1,8	<b>Králové</b>	<b>12,7</b>
50 Vyškov	7,9	Třebíč	1,8	Jablonec nad Nisou	12,1
51 Zlín	7,7	Znojmo	1,7	<b>Králové</b>	<b>12,1</b>
52 Mělník	7,7	Karlovy Vary	1,7	Frýdek-Místek	11,0
53 Jihlava	7,6	Kroměříž	1,7	Ostrava-město	10,9
54 Ústí nad Orlicí	7,6	<b>Domažlice</b>	<b>1,7</b>	Nymburk	10,3
55 <b>Domažlice</b>	<b>7,1</b>	Přerov	1,5	Mělník	10,2
56 Brno-venkov	7,3	Šumperk	1,4	<b>Králové</b>	<b>10,1</b>
57 <b>Králové</b>	<b>7,1</b>	Vsetín	1,2	Cheb	9,7
58 Jičín	6,9	Kladno	1,1	Náchod	9,6
59 Hradec Králové	6,9	Havlíkův Brod	1,0	Český Krumlov	9,4
60 Náchod	6,0	Kolín	0,9	Trutnov	9,1
61 <b>Plzeň-sever</b>	<b>6,4</b>	Děčín	0,7	Karlovy Vary	9,0
62 Beroun	6,3	Chomutov	0,6	Beroun	8,9
63 Pardubice	6,2	Česká Lípa	0,6	Strakonice	8,8
64 České Budějovice	6,2	Rakovník	0,6	Ústí nad Orlicí	8,6
65 Písek	6,2	Olomouc	0,6	Liberec	8,4
66 Prachovice	5,9	Karviná	0,5	Benešov	8,3
67 <b>Ústí nad Labem</b>	<b>5,8</b>	Bruntál	0,4	Peříňimov	7,7
68 Rychnov nad Kněžnou	5,6	Jablonec nad Nisou	0,3	<b>Domažlice</b>	<b>7,1</b>
69 Jindřichův Hradec	5,5	Opava	0,3	Praha-západ	7,5
70 Benešov	5,3	Ústí nad Labem	0,2	<b>Králové</b>	<b>7,1</b>
71 <b>Králové</b>	<b>5,3</b>	Český Krumlov	0,1	Prachovice	6,6
72 Polhřimov	5,2	<b>Králové</b>	<b>0,1</b>	Pardubice	5,9
73 <b>Králové</b>	<b>5,1</b>	Tábor	-0,2	Mladá Boleslav	5,5
74 Mladá Boleslav	4,7	Teplice	-0,3	České Budějovice	5,4
75 Praha	4,3	Beroun	-0,3	<b>Ústí nad Labem</b>	<b>5,1</b>
76 Praha-západ	4,2	Jindřichův Hradec	-1,9	<b>Králové</b>	<b>4,8</b>
77 Praha-východ	3,3	Jeseník	-2,3	Praha	3,6
Celkem ČR	8,3	Celkem ČR	2,3	Celkem ČR	11,8