

## INFORMATIVNÍ ZPRÁVA

Č.: .....

ze dne: 26.03.2013

Ve věci: Informace z oblasti trhu práce

---

Tato zpráva je předkládána z důvodu informovanosti členů Zastupitelstva MO Plzeň 2 – Slovany o nezaměstnanosti na území města Plzně.

### 1) Situace na trhu práce v okrese Plzeň – město za období srpen 2012 – leden 2013 (včetně)

Ke dni 31.08.2012 evidoval Úřad práce České republiky, Krajská pobočka v Plzni, celkem 6 613 uchazečů o zaměstnání. Z tohoto počtu bylo 6 391 uchazečů dosažitelných, tedy takových, kteří mohli okamžitě nastoupit do zaměstnání. Během měsíce srpna 2012 bylo v okrese Plzeň – město nově evidováno 719 uchazečů a 492 uchazečů bylo z evidence úřadu práce vyřazeno (z toho 352 osob nastoupilo do nového zaměstnání). Míra nezaměstnanosti v měsíci srpnu 2012 činila 5,9%.

Na konci měsíce srpna 2012 bylo na kontaktním pracovišti v Plzni evidováno celkem 1 428 volných pracovních míst. Dále bylo evidováno 114 volných pracovních míst pro osoby se zdravotním postižením a pro absolventy a mladistvé bylo evidováno 191 volných míst.

K poslednímu dni měsíce září 2012, tj. k 30.09.2012, evidoval Úřad práce České republiky, Krajská pobočka v Plzni, celkem 6 231 uchazečů o zaměstnání. Z tohoto počtu bylo 6 010 uchazečů dosažitelných, tedy takových, kteří mohli okamžitě nastoupit do zaměstnání. Během měsíce září 2012 bylo v okrese Plzeň – město nově evidováno 658 uchazečů a 1 040 uchazečů bylo z evidence úřadu práce vyřazeno (z toho 521 osob nastoupilo do nového zaměstnání). Míra nezaměstnanosti v měsíci září 2012 činila 5,5%.

Ke stejnému dni, tj. k 30.09.2012, bylo na kontaktním pracovišti v Plzni evidováno celkem 1 321 volných pracovních míst. Dále bylo evidováno 114 volných pracovních míst pro osoby se zdravotním postižením a pro absolventy a mladistvé bylo evidováno 155 volných míst.

K 31.10.2012 evidovalo kontaktní pracoviště v Plzni celkem 6 521 uchazečů o zaměstnání. Z tohoto počtu bylo 6 289 uchazečů dosažitelných, tedy takových, kteří mohli okamžitě nastoupit do zaměstnání. Během měsíce října 2012 bylo v okrese Plzeň – město nově evidováno 895 uchazečů a 605 uchazečů bylo z evidence úřadu práce vyřazeno (z toho 421 osob nastoupilo do nového zaměstnání). Míra nezaměstnanosti v měsíci říjnu 2012 činila 5,8%.

K tomuto datu, tj. k 31.10.2012, bylo na kontaktním pracovišti v Plzni evidováno celkem 1 102 volných pracovních míst. Dále bylo evidováno 55 volných pracovních míst pro osoby se zdravotním postižením a pro absolventy a mladistvé bylo evidováno 111 volných míst.

Ke dni 30.11.2012 evidoval Úřad práce České republiky, Krajská pobočka v Plzni, celkem 6 597 uchazečů o zaměstnání. Z tohoto počtu bylo 6 362 uchazečů dosažitelných, tedy takových, kteří mohli okamžitě nastoupit do zaměstnání. Během měsíce listopadu 2012 bylo v okrese Plzeň – město nově evidováno 758 uchazečů a 682 uchazečů bylo z evidence úřadu

práce vyřazeno (z toho 279 osob nastoupilo do nového zaměstnání). Míra nezaměstnanosti v měsíci listopadu 2012 činila 5,8%.

Na konci měsíce listopadu 2012 bylo na kontaktním pracovišti v Plzni evidováno celkem 1 163 volných pracovních míst. Dále bylo evidováno 100 volných pracovních míst pro osoby se zdravotním postižením a pro absolventy a mladistvé bylo evidováno 133 volných míst.

K poslednímu dni roku 2012, tj. k 31.12.2012, evidoval Úřad práce České republiky, Krajská pobočka v Plzni, celkem 7 056 uchazečů o zaměstnání. Z tohoto počtu bylo 6 813 uchazečů dosažitelných, tedy takových, kteří mohli okamžitě nastoupit do zaměstnání. Během měsíce prosince 2012 bylo v okrese Plzeň – město nově evidováno 768 uchazečů a 309 uchazečů bylo z evidence úřadu práce vyřazeno (z toho 178 osob nastoupilo do nového zaměstnání). Míra nezaměstnanosti v měsíci prosinci 2012 činila 6,3%.

Ke stejnému dni, tj. k 31.12.2012, bylo na kontaktním pracovišti v Plzni evidováno celkem 1 089 volných pracovních míst. Dále bylo evidováno 88 volných pracovních míst pro osoby se zdravotním postižením a pro absolventy a mladistvé bylo evidováno 126 volných míst.

K 31.01.2013 evidovalo kontaktní pracoviště v Plzni celkem 7 838 uchazečů o zaměstnání. Z tohoto počtu bylo 7 584 uchazečů dosažitelných, tedy takových, kteří mohli okamžitě nastoupit do zaměstnání. Během měsíce ledna 2013 bylo v okrese Plzeň – město nově evidováno 1 521 uchazečů a 739 uchazečů bylo z evidence úřadu práce vyřazeno (z toho 592 osob nastoupilo do nového zaměstnání).

K tomuto datu, tj. k 31.01.2013, bylo na kontaktním pracovišti v Plzni evidováno celkem 1 153 volných pracovních míst. Dále bylo evidováno 101 volných pracovních míst pro osoby se zdravotním postižením a pro absolventy a mladistvé bylo evidováno 119 volných míst.

Na základě dohody s Českým statistickým úřadem Ministerstvo práce a sociálních věcí počínaje lednem 2013 přešlo na nový ukazatel registrované nezaměstnanosti v ČR s názvem „Podíl nezaměstnaných osob“, který vyjadřuje podíl dosažitelných uchazečů o zaměstnání ve věku 15 – 64 let ze všech obyvatel stejného věku. V měsíci lednu 2013 tento podíl nezaměstnaných osob činil 6,1%.

Tabulka č. 1 – Počty uchazečů o zaměstnání a míra nezaměstnanosti

Období	Uchazeči o zaměstnání			Míra nezaměstnanosti (%)
	celkem	nově evidovaní	vyřazení	
Srpen 2012	6 613	719	492	5,9
Září 2012	6 231	658	1 040	5,5
Říjen 2012	6 521	895	605	5,8
Listopad 2012	6 597	758	682	5,8
Prosinec 2012	7 056	768	309	6,3
Leden 2013	7 838	1 521	739	6,1 <sup>1</sup>

## 2) Vývoj nezaměstnanosti v roce 2013 - předpoklad

V měsíci lednu 2013 již došlo k hromadnému propouštění u firmy MOVO spol. s r.o., která přesunula výrobu do Šumperku. Z tohoto důvodu bylo propuštěno 292 zaměstnanců.

V průběhu roku 2013 dojde k hromadnému propouštění zaměstnanců i u společnosti:

<sup>1</sup> Podíl nezaměstnaných osob

- Pilsen Steel, která k 30.06.2013 propustí 39 svých zaměstnanců,
- Panasonic AVC Networks Czech, s.r.o., která k 30.04.2013 propustí 125 svých zaměstnanců
- ČEZ – Zákaznické služby, která ke konci dubna 2013 propustí 36 zaměstnanců
- Nežárka, která rovněž ke konci dubna 2013 propustí 23 svých zaměstnanců

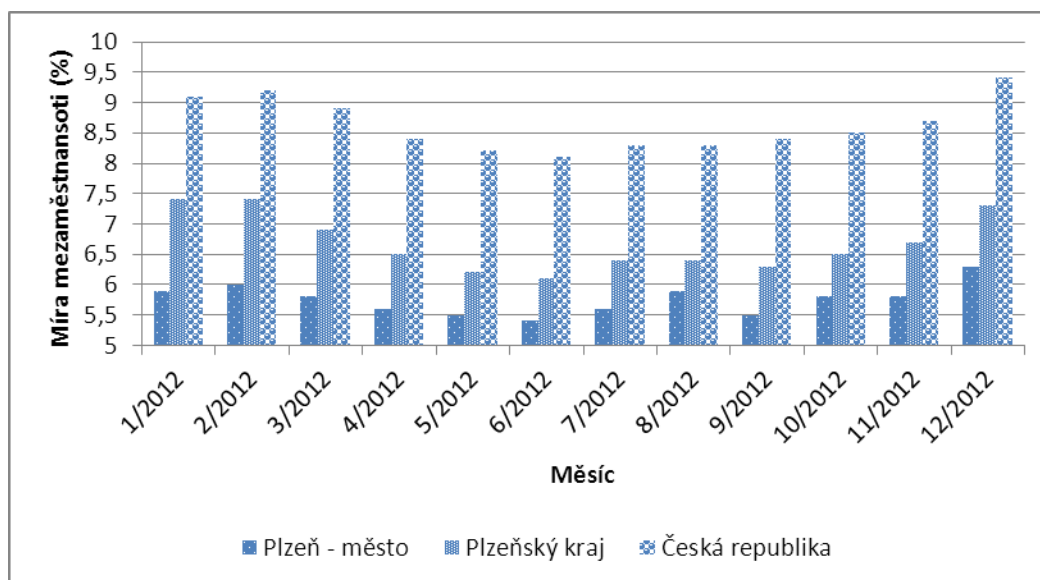
### 3) Situace na trhu práce v okrese Plzeň – město za období leden 2012 – prosinec 2012 (včetně) – shrnutí

K prvnímu dni kalendářního roku 2012, tj. k 01.01.2012, bylo v okrese Plzeň – město evidováno 6 837 uchazečů o zaměstnání a k poslednímu dni roku 2012 bylo evidováno 7 056 uchazečů o zaměstnání.

Míra nezaměstnanosti v okrese Plzeň – město se v roce 2012 pohybovala od 5,4% do 6,3%, přičemž nejnižší míra nezaměstnanosti byla v měsíci červnu 2012 a nejvyšší byla v měsíci prosinci 2012.

V období leden 2012 – prosinec 2012 (včetně) bylo do 62 rekvalifikačních kurzů zařazeno celkem 633 uchazečů o zaměstnání<sup>2</sup> a 16 zájemců o zaměstnání<sup>3</sup>.

Graf č. 1 – Vývoj míry nezaměstnanosti v období leden - prosinec 2012 (včetně)



### 4) Aktivní politika zaměstnanosti

V rámci této politiky je poskytován:

- příspěvek na společensky účelná pracovní místa
  - v roce 2012 bylo uzavřeno 131 dohod; v lednu 2013 bylo uzavřeno 6 dohod a dalších 19 žádostí zůstává v jednání,
- příspěvek na zřízení společensky účelného pracovního místa uchazečem o zaměstnání za účelem výkonu samostatné výdělečné činnosti

<sup>2</sup> Uchazeč o zaměstnání je fyzická osoba, která osobně požádá o zprostředkování vhodného zaměstnání (§24 zákona č. 435/2004 Sb., o zaměstnanosti, ve znění pozdějších předpisů)

<sup>3</sup> Zájemcem o zaměstnání je fyzická osoba, která má zájem o zprostředkování zaměstnání a za tím účelem požádá o zařazení o evidence zájemců o zaměstnání (§22 zákona č. 435/2004 Sb., o zaměstnanosti, ve znění pozdějších předpisů)

- k 31.12.2012 bylo v platnosti 56 dohod; v lednu 2013 byly uzavřeny 4 dohody a bylo přijato dalších 15 žádostí,
- příspěvky na veřejně prospěšné práce
  - ke konci prosince 2012 bylo v platnosti 43 dohod a další 3 žádosti byly v jednání; ke konci ledna 2013 je v jednání dalších 20 žádostí,
- příspěvek na podporu zaměstnávání osob se zdravotním postižením.

V současné době je rovněž realizován projekt „Vzdělávejte se pro růst!“. V roce 2012 bylo přijato 78 žádostí (v některých žádostech bylo uvedeno více vzdělávacích aktivit). Po projednání žádostí hodnotící komisí bylo 29 žádostí zamítnuto a 49 žádostí bylo schváleno. Od počátku letošního roku bylo přijato 7 žádostí (o těchto žádostech nebylo dosud rozhodnuto).

#### 4) Vývoj počtu cizinců pracujících v okrese Plzeň – město

Občané, mimo občanů členských států EU k výkonu zaměstnání potřebují povolení k zaměstnání<sup>4</sup>, zelenou kartu<sup>5</sup> nebo modrou kartu<sup>6</sup>. O vydání povolení k výkonu zaměstnání rozhoduje příslušná krajská pobočka úřadu práce a o vydání karet rozhoduje Ministerstvo vnitra České republiky.

Tabulka č. 2 – Počty rozhodnutí a pracovních povolení

	2012					2013
	srpen	září	říjen	listopad	prosinec	leden
Počet vydaných rozhodnutí k zaměstnání pro cizince	30	34	47			
Platná pracovní povolení	355	341	306			

Informace o počtu vydaných rozhodnutí k zaměstnání cizince a informace o počtu platných pracovních povolení nebyla Úřadem práce ČR – krajskou pobočkou v Plzni za měsíce listopad 2012, prosinec 2012 a leden 2013 v rámci vydávané statistiky zveřejněna.

Pro výše uvedené informace byly použity Zprávy o situaci na trhu práce okres Plzeň – město za měsíce srpen 2012 – leden 2013 (včetně), dostupné na <http://portal.mpsv.cz/upcr/kp/plk/statistiky>.

V Plzni 20.02.2013

Zprávu předkládá: Irena Rottová  
2. místostarostka MO Plzeň 2 – Slovany

Zpracoval: Bc. Libor Pečenka  
vedoucí Odboru sociálního ÚMO Plzeň 2 - Slovany

<sup>4</sup> Podrobnosti na: [http://portal.mpsv.cz/sz/zahr\\_zam/zz\\_zamest\\_cizincu/zz\\_zamest\\_ciz](http://portal.mpsv.cz/sz/zahr_zam/zz_zamest_cizincu/zz_zamest_ciz)

<sup>5</sup> Podrobnosti na: [http://portal.mpsv.cz/sz/zahr\\_zam/zelka](http://portal.mpsv.cz/sz/zahr_zam/zelka)

<sup>6</sup> Podrobnosti na: [http://portal.mpsv.cz/sz/zahr\\_zam/modka](http://portal.mpsv.cz/sz/zahr_zam/modka)