

Zpráva o městském parkovacím systému za 2. pololetí 2012



Předkládá: Martin Pytlík

Vypracoval: Mgr. Pavel Netolický

leden 2013

Obsah:

Úvodem	2
Respektovanost Parkovacího řádu	3
Zaplněnost MěPS	6
Výnosy z parkovacích automatů	8
Terénní P+G	10
Parkovací karty.....	11
Činnost na úseku TPZOV.....	12
Parkovací dům Rychtářka	15
Controlling a výnosy	18
Výhled MěPS	19
Závěrem	21

Úvodem

Městský parkovací systém (MěPS) je v Plzni na základě Generelu dopravy v klidu spravován od ledna 2010 organizátorem statické dopravy, společností Parking Plzeň, s. r. o. (dále jen „Parking“). Společnost, jejímž jediným vlastníkem je město Plzeň, vyvíjí činnost na základě Mandátní smlouvy o provozování MěPS uzavřené mezi statutárním městem Plzeň a společností Parking dne 4. ledna 2010 ve znění Dodatku č. 1 k Mandátní smlouvě o provozování MěPS uzavřeného mezi statutárním městem Plzeň a společností Parking dne 3. května 2011, Dodatku č. 2 k téže smlouvě ze dne 11. listopadu 2011 a Dodatku č. 3 k téže smlouvě ze dne 1. 1. 2012 (dále jen „Smlouva“). Tento materiál vznikl a předkládá se na základě tohoto smluvního vztahu.

V rámci rozpočtu města je zřízen tzv. controllingový objekt, který nemá postavení závazného ukazatele. Jeho prostřednictvím jsou za pomoci informačního systému SAP sledovány výnosy z Městského parkovacího systému (MěPS). Vzájemnou kontrolu nad jejich toky vykonává formou tzv. křížové kontroly Parking a SVSmp. Smlouva dále specifikuje činnosti, které má společnost vykonávat a její součástí je i dohoda o odměně, která je společnosti z controllingového objektu měsíčně vyplácena. Parking je provozní společnost, která nevlastní majetek mimo výrobních prostředků (vozidla, TPZOV apod.). To znamená, že parkovací automaty, parkovací objekty (kryté či terénní) a závorové systémy jsou městský majetek.

Parking v souladu se Smlouvou sleduje MěPS z různých hledisek, nejdůležitějšími jsou zejména sledování respektovanosti, obsazenosti parkovacích míst, dále pak statistiky výnosů z parkovacích automatů, z prodeje parkovacích karet a z parkovného na placených terénních parkovištích v sadech Pětatřicátníků a v Pobřežní ul. u Pekla (do okamžiku jeho uzavření) a také obsazenost a výnosy v parkovacím domě Rychtářka (PD Rychtářka).

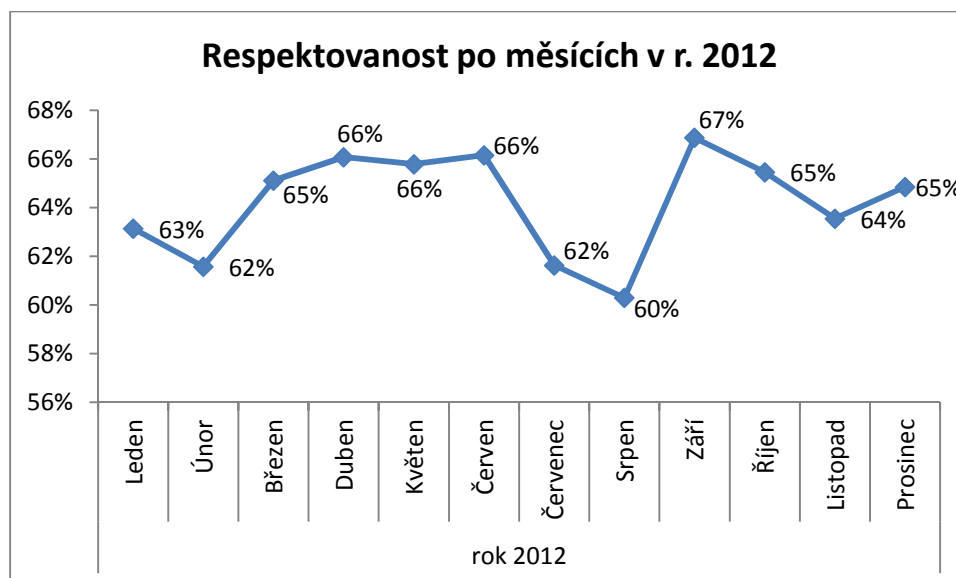
Z uvedených poznatků se provádí vyhodnocování, na jehož základě se upravuje soustředěný dohled v určených částech MěPS, který se následně statisticky monitoruje – zejména jde o výkonnost při provádění dohledu a typy řešení přestupků proti Parkovacímu řádu (vyřešeno blokově, domluvou, osoba blízká, nezaplaceno/předáno z jiného důvodu). Sleduje se také využívání pracovní doby posádek na úseku TPZOV.

Respektovanost Parkovacího řádu

Zachycování respektovanosti, resp. kvalifikovaný odhad dodržování místní úpravy dopravních předpisů v MěPS, provádí Parking na základě terénních průzkumů. Ty jsou realizovány pomocí externích pozorovatelů, kteří sledují a zaznamenávají denní chování řidičů. Sběr dat se provádí v osmi časových polohách v rámci provozní doby parkovacích zón – 7:30, 9:30, 11:00, 12:30, 14:00, 15:30, 17:00 a 18:30 hod.

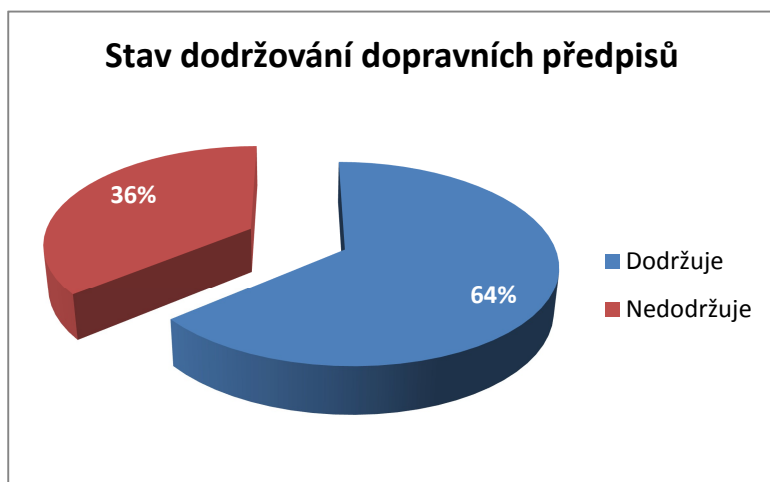
Tab. 1: Respektovanost zachycená v roce 2012

Měsíc	Dodržuje	Nedodržuje	Respektovanost v %
Leden	3 565	1 982	63%
Únor	3 035	1 711	62%
Březen	3 774	1 926	65%
Duben	2 880	1 518	66%
Květen	4 109	2 086	66%
Červen	4 050	1 886	66%
Červenec	3 429	2 019	62%
Srpen	4 038	2 403	60%
Září	3 487	1 416	67%
Říjen	4 364	2 126	65%
Listopad	4 469	2 174	64%
Prosinec	3 365	1 610	65%
Souhrnem	44 565	22 857	64%



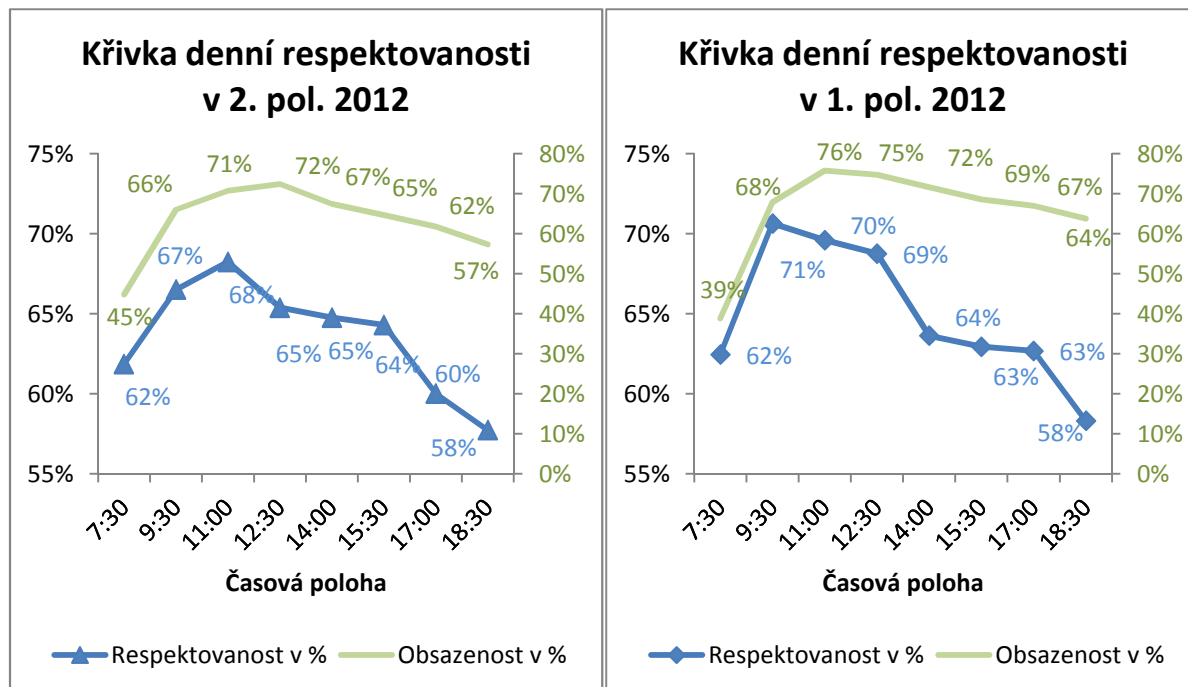
Respektovanost v 2. polovině roku 2012 navazuje na hodnoty z předchozího období. Její souhrnná hodnota se ustálila na 64 %, což je, o 1 procentní bod méně oproti 1. půlroku. Celoroční souhrnná respektovanost činí rovněž 64 %. Z grafu uvedeného výše je vidět, jak se křivka zachycených měsíčních hodnot pohybuje v rámci mantinelu nejvýše 7 procentních bodů. Potvrzuje se tak

předpoklad z předchozí zprávy, že u veřejnosti přestává dále růst ochota respektovat parkovací pořádek ve městě a souhrnná hodnota respektovanosti se stává víceméně ustálenou záležitostí.



Dle grafu zpráva z 67.422 statisticky zachycených vozidel dodržuje předpisy v MěPS 64 % řidičů. Oproti 1. pololetí jde o hodnotu nižší o jeden procentní bod. Tento stav MěPS v roce 2012 lze označit za stabilizovaný.

Pro dosahování dalšího růstu respektovanosti je zapotřebí vyvinout na straně MP úsilí v těch částech směn, kdy respektovanost přes den slábne (viz graf níže) bez toho, aby toto vedlo ke snížení kvality dohledu v době s již dosaženou lepší hodnotou. Byť se od června zkouší tzv. prodloužená večerní směna, příliš se tato skutečnost ve výsledku neodráží. Posádky nicméně dnes mohou konat dohled až do úrovně zavírací doby s tím, že prodloužená směna ještě ve večerních hodinách provede sejmutí TPZOV a vyřešení přestupků. Záleží však na ochotě strážníka konat bez ohledu na denní dobu.



Časová křivka analyzuje denní ochotu řidičů respektovat Parkovací řád. V době špičky poptávky po placeném stání okolo 11 hodiny stoupá respektovanost na nejvyšší úroveň. **Poté však s časem klesá, což zjevně souvisí se slábnoucí intenzitou dohledů MP v odpoledních hodinách. MěPS je přitom stále využíván až do večera z cca 60 %.** Respektovanost k večeru klesá i pod ranní úroveň.

V průběhu odpoledne dochází v centru města ke kvalitativní změně - k obměně uživatelů systému. Jedni z centra odjíždějí, druzí do něj míří. To souvisí s chováním populace v době končící pracovní doby či měnících se směn. Mnohým nastává volný čas. Jsou to určité držitelé parkovacích karet, kteří se vracejí domů a křivce brání klesat výraznějším tempem.

Následuje ještě tabulkové srovnání řidičů v jejich chování a čase (tab. 2, tab. 3).

Tab. 2: Chování řidičů v MěPS během dne podle časových poloh v 1. pol. 2012

Čas	Kategorie chování					Zás./ZTP
	Platný lístek	Neplatný lístek	Platná karta	Neplatná karta	Bez dokladu	
7:30	17,67%	0,31%	44,78%	0,46%	36,27%	0,51%
9:30	45,32%	1,73%	25,32%	0,08%	26,95%	0,59%
11:00	46,64%	3,58%	22,96%	0,00%	25,94%	0,88%
12:30	45,93%	5,30%	22,83%	0,00%	25,36%	0,58%
14:00	40,51%	13,60%	23,12%	2,15%	20,62%	0,00%
15:30	39,62%	14,45%	23,31%	2,20%	20,37%	0,04%
17:00	38,47%	14,39%	24,20%	1,78%	20,91%	0,25%
18:30	31,06%	13,10%	27,25%	2,11%	26,48%	0,00%
Celá doba	38,15%	8,40%	26,68%	1,11%	25,31%	0,35%

Pozn.: Zelený údaj je součástí respektovanosti.

Tab. 3: Chování řidičů v MěPS během dne podle časových poloh v 2. pol. 2012

Čas	Kategorie chování					Zás./ZTP
	Platný lístek	Neplatný lístek	Platná karta	Neplatná karta	Bez dokladu	
7:30	24,3%	5,1%	37,5%	0,5%	27,3%	5,2%
9:30	41,4%	6,6%	25,1%	0,2%	21,5%	5,2%
11:00	45,1%	7,1%	23,1%	0,2%	19,7%	4,8%
12:30	42,6%	8,6%	22,7%	0,2%	20,5%	5,3%
14:00	40,0%	12,7%	24,8%	0,5%	17,3%	4,2%
15:30	39,7%	12,7%	24,6%	0,3%	18,3%	4,5%
17:00	33,7%	15,2%	26,3%	0,8%	19,8%	3,2%
18:30	28,1%	13,1%	29,6%	0,8%	24,6%	2,8%
Celá doba	36,9%	10,1%	26,7%	0,4%	21,1%	4,4%

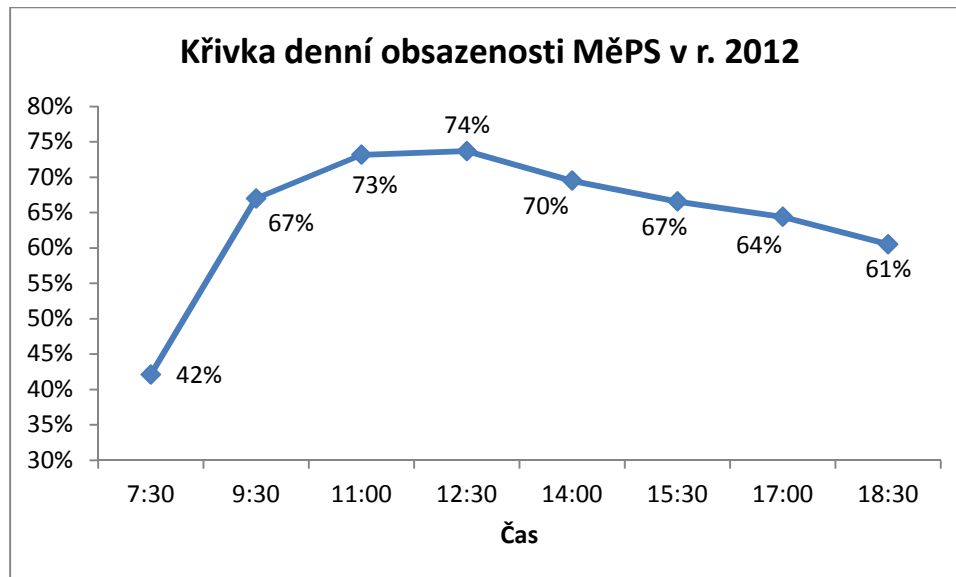
Pozn.: Zelený údaj je součástí respektovanosti.

Zaplněnost MěPS

Se sledováním respektovanosti souvisí také sledování zaplněnosti MěPS. Data jsou získávána z průzkumů zmíněných v předchozí kapitole. Od počátku souvislého organizování parkování bylo zaznamenáno určité uvolnění systému, kdy z plné zaplněnosti došlo k poklesu tlaku dopravy zhruba čtvrtinového. Parking sleduje celkový stav i poměry v jednotlivých zónách. Tab. 4 ukazuje zaplněnost ve sledovaných časových polohách v jednotlivých zónách, graf pak souhrnnou křivku denní obsazenosti.

Tab. 4: Struktura zaplněnosti MěPS v roce 2012

Časová poloha	Zóna					
	A	B	C	F	P	Souhrn
7:30	47,4%	32,7%	48,5%	54,9%	38,0%	42,1%
9:30	72,8%	60,3%	73,3%	86,3%	45,7%	67,0%
11:00	78,8%	68,9%	78,7%	86,5%	48,9%	73,2%
12:30	82,0%	67,6%	78,2%	86,8%	51,0%	73,7%
14:00	79,3%	65,5%	72,0%	77,6%	41,1%	69,5%
15:30	74,5%	62,5%	69,8%	76,8%	40,7%	66,6%
17:00	74,6%	61,1%	63,6%	68,4%	43,0%	64,4%
18:30	71,7%	57,8%	60,2%	58,7%	36,7%	60,5%
Celodenně	72,7%	59,6%	68,0%	74,4%	43,1%	64,6%



Tab. 4 představuje detailní strukturu obsazenosti MěPS v souvislosti se stabilizací systému, kterou naznačila již kapitola věnovaná respektovanosti i minulá zpráva. Zjevné je v ní zatížení zóny F, které vzrostlo následkem uzavření P+G Peklo a také zvětšením zóny A, se kterou menší zóna nově sousedí. V zóně F by bylo vhodné zvýšit sazbu parkovného na automatech o 5 nebo 10 korun za hodinu a posílit tím regulativní vliv na motoristy.

Jinde se ukazuje, že někteří motoristé systém opouštějí zcela, jiní jej využívají po omezenou dobu v důsledku jeho intenzivnější organizace. S ostatními, kteří zůstávají, se snažíme pracovat tak, aby byli vedeni k respektu Parkovacího řádu. V tomto ohledu má nezastupitelnou roli MP, která může ty, u nichž rezistence k placení za parkování přetrvává, dohledovou činností vytlačit.

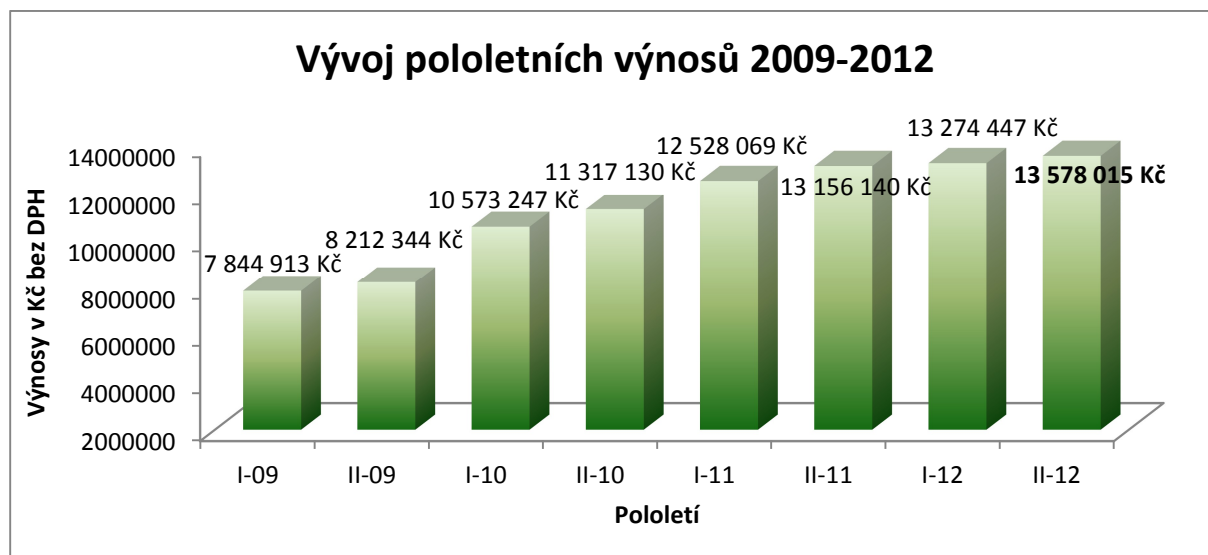
Ve špičkách MěPS zůstává zhruba 20 – 25 procent volných míst. Systém se tedy ustálil na přijatelných hodnotách obsazenosti. Regulace statické dopravy v současných zónách může ale vést k dopravnímu přetlaku v místech, kde dosud nejsou parkovací zóny aplikovány, a to především v těch částech města, které od středu města plynule přecházejí do širšího centra Plzně. Město si je toho vědomo, když v loňském roce koncepčně stabilizovalo do Generelu dopravy v klidu z dílny ÚKRmP definici oblastí města určených k zavedení regulativu parkování formou zóny placeného stání. Návazně se tento fakt zohledňuje i v Parkovacím řádu, reálně však bude možné Generel naplňovat, jakmile bude město ochotné investovat do nákupu většího množství nových parkovacích automatů.

Filosofie firmy chápe parkovací místo jako omezený produkt, který není možné produkovat v množství odpovídajícím poptávce. Poptávku a nabídku parkování v ulicích Plzně tedy lze usměrňovat jen cenou. Cílem organizátora statické dopravy je efektivní využívání zpoplatněného parkovacího místa. Tento princip totiž uvolňuje místo i pro dalšího návštěvníka Plzně. Nyní zůstává ve špičkách cca 25 % míst v MěPS k dispozici. Mnozí řidiči se tak naučili chovat k systému šetrněji, jiní k tomu stále musejí být vedeni represí, jiní ho již opustili.

Předpokládá se, že hospodárné využívání tohoto omezeného zdroje bude pozitivně vnímat i veřejnost. Již se objevují kladné ohlasy občanů – rezidentů – na pozitivní vliv regulace v místě, kde žijí. Také se již objevují požadavky občanů na zřízení zóny placeného stání do konkrétních míst. Regulovaný způsob využívání veřejných komunikací je totiž v hustě zalidněných městech standardem. V opačném případě by docházelo k bezohlednému plýtvání parkovacími místy a taková situace byla škodlivá nejen pro statickou dopravu.

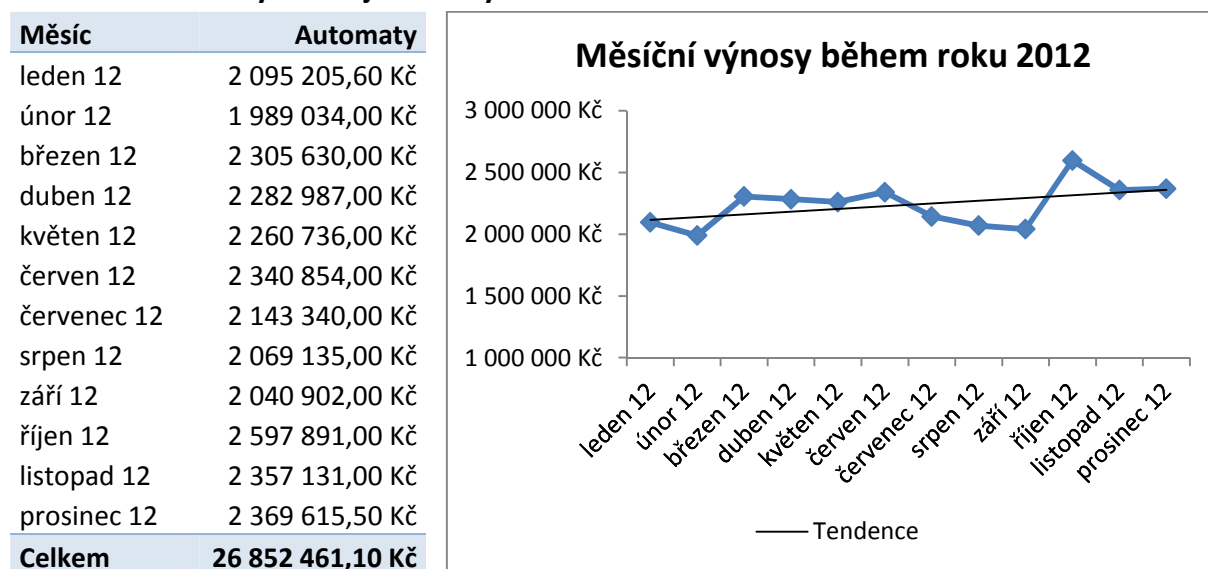
Výnosy z parkovacích automatů (PA)

Parking Plzeň za 2. pololetí tohoto roku vykázal oproti stejnému období vloni nárůst výnosů z parkovného na PA o cca 3 %, oproti zprávě z léta 2012 přinesly parkomaty do rozpočtu o 2 % vyšší výnosy, což představuje cca 303.568,- Kč.



Podobně jako dříve v kapitole věnované dodržování dopravních předpisů, lze v této souvislosti hovořit o stabilizaci systému, kdy se zastavuje růst respektovanosti a s tím také růst výnosů na parkomatech. Potvrzuje se tak předpoklad z předchozí zprávy, že výraznější tempo růstu těchto výnosů v dalších obdobích nelze očekávat, nenastane-li v MěPS nová kvalitativní změna, tedy zejména územní rozšíření regulace v souladu s předpoklady Generelu a Parkovacího řádu spojené s další kapacitou dohledu smíšených posádek TPZO. Ve prospěch dalšího rozvoje systému svědčí i fakt, že ve stávajícím systému motoristé akceptovali organizační změny. Rezidenti a předplatitelé regulaci rozumějí a lze tedy systémově s veřejností pracovat v dalších částech navazujících na historické centrum města.

Tab. 5: Struktura výnosů v jednotlivých měsících roku 2012



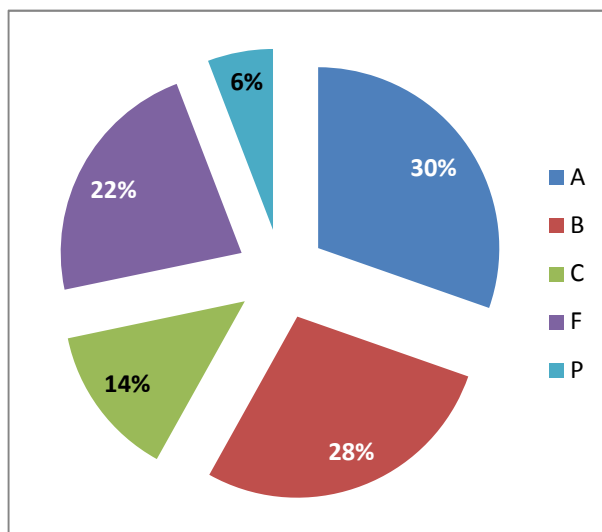
Tab. 5 a přiřazený graf představuje měsíční pohled na právě uplynulý rok. Je v něm např. patrný výkyv spojený tradičně se zimním a letním obdobím. Propad výnosů v září byl zase ovlivněn četnými uzavírkami při opravách a rekonstrukcích komunikací. Zasaženo tím bylo zejména historické jádro.

Jeden průměrný uliční parkomat vynesl měsíčně 28.689,- Kč. U investic do nových automatů lze tedy předpokládat dobrou návratnost. Některé stávající jsou až 17 let staré.

Atraktivita stání v parkovací zóně

Atraktivita každé z pěti zón byla sledována z výnosnosti jejího parkovacího stání. Grafické znázornění vpravo.

Kromě standardního postavení nejsilnějších zón A a B se ukazuje, že velmi atraktivní jsou parkovací stání v zóně F. Jedná se v tomto případě o méně kapacitní komunikace v Husově ulici a v sadech Pětatřicátníků k Peklu, které však tvoří součást okolí historického jádra města. Nižší sazba 10,- Kč/h přestává plnit regulativní funkci, jestliže se zde v denních špičkách kapacita skoro vyčerpává. K tomu přispělo jednak uzavření závorového parkoviště P+G Peklo, jednak rozšíření zóny A tak, že tyto zóny spolu přímo sousedí. Vhodným řešením této situace by bylo zvýšit zde sazbu o 5 či 10 korun za hodinu.



Potvrzuje se tím mj. i předpoklad z Generelu, že v oblasti mezi Husovou a Přemyslovou ulicí je organizace statické dopravy potřebná. Oblast charakterizuje vyšší hustota zdrojů a cílů dopravy, takže je zde potenciál k vytvoření atraktivní zóny placeného stání. Dopravní tlak zde mnohdy převyšuje kapacitu ulic, a to je situace, kterou pomůže řešit aplikace parkovacího pořádku. Atraktivita těchto míst by mohla odpovídat i zóně B, pokud se sem zóna rozšíří.

Graf uzavírá zaostávající, územně nedotvořený Petrohrad, byť je stabilizovaný Generelem. Tím se chová spíše jako rezidentská zóna. Jeho atraktivitu pro návštěvníky narušují nezaplatněná ramena ústící do Mikulášského náměstí, čímž je rozrušená celistvost parkovací oblasti. Dotčená ramena (ul. Jablonského, Houškova, Rubešova) naopak trpí přeplněností, protože jsou sevřena zpoplatněnou Sladkovského ulicí a Mikulášským náměstím. V části Sladkovského třídy pak funguje část vyhrazená jen pro držitele karet. Návštěvníci Petrohradu se snadno přesouvají do přilehlého nezaplatněného okolí, aniž by z hlediska cíle jejich příjezdu docházelo k negativní kvalitativní změně v podobě horší docházkové vzdálenosti. Bez územního scelení zóny Petrohrad zde lidé nebudou vedeni k neplýtvavému využívání komunikací.

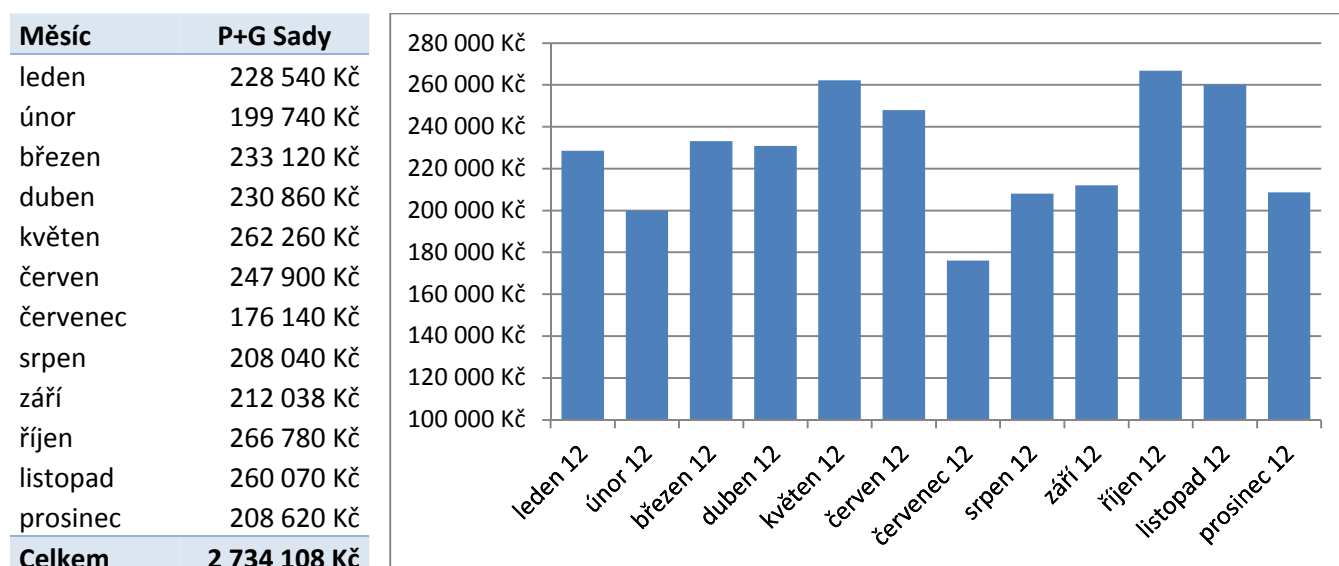
Terénní P+G

Parking Plzeň provozoval do začátku května 2012 dvě terénní placená parkoviště se závorovými systémy – Sady Pětatřicátníků a Peklo s provozní dobou pokladen Po – Pá 7 – 22 hodin. Parkoviště u KD Peklo však bylo uzavřeno kvůli výstavbě nové divadelní scény. Nahradit jej má parkovací objekt, který vznikne spolu s divadelní budovou. Jeho kapacita se předpokládá cca 160 míst.

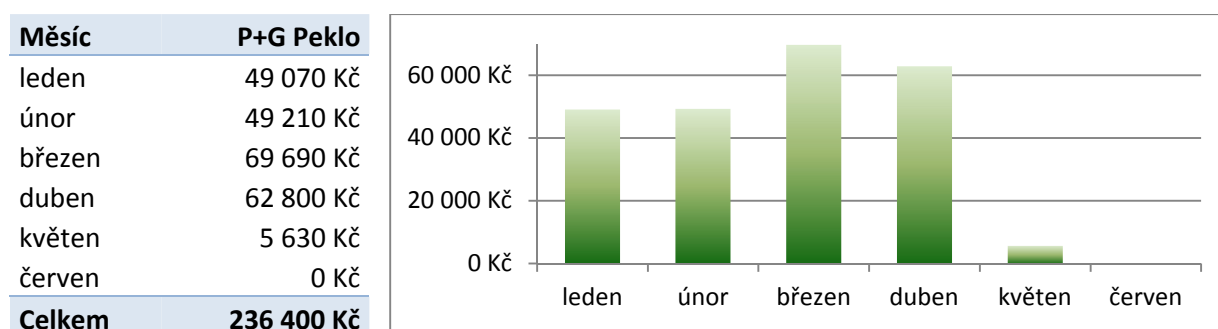
Parkovné se zde vybírá včetně DPH. Hodinová sazba činí v sadech Pětatřicátníků 20,- Kč, u Pekla se vybíralo 10,- Kč. Veřejnost může hradit parkovné i bezhotovostně Plzeňskou kartou.

Obě parkoviště byla každý měsíc v zisku, jelikož náklady na provoz jednoho P+G činily 43.921,10 Kč/měs. vč. DPH. Strukturu zaznamenaných tržeb na obou parkovacích plochách přibližují níže tabulky s grafy.

Tab. 6: Tržby z P+G Sady Pětatřicátníků (v Kč) v roce 2012



Tab. 7: Tržby z P+G Peklo (v Kč) v roce 2012



Sady Pětatřicátníků s kapacitou 112 míst jsou dlouhodobě atraktivní plocha, 1 parkovací místo zde vyneslo průměrně 2.034,- Kč/měs. U Pekla s kapacitou 64 míst byl průměrný výnos 1 místa cca 900,- Kč/měs.

Parkovací karty

Parking vydává souladu s Parkovacím řádem jménem města dva typy parkovacích karet, pro legislativně definované tři skupiny osob – pro podnikatele (karta P - předplatitelská), pro občany s trvalým pobytem v ZPS (karta R - rezidenční), pro vlastníky nemovitostí v ZPS (karta R - rezidenční).¹

V loňském roce bylo vydáno 860 ks karet, což je o 40 kusů více než v roce 2011. Město za ně utržilo necelé 2 mil. korun. Níže tabulky segmentace prodaných karet, jak se prodávaly do jednotlivých zón a jaký podíl měly na celkovém výnosu z prodeje.

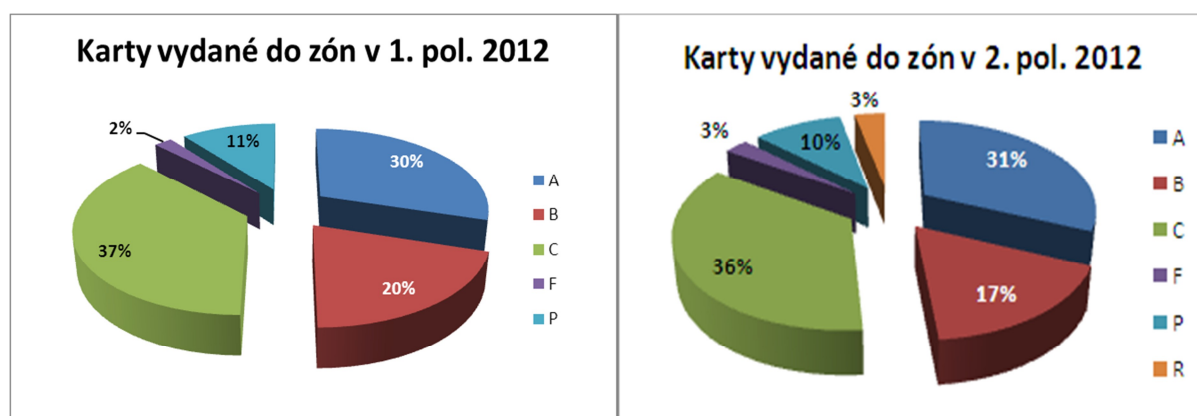
Tab. 8: Segmentace prodaných karet v roce 2012

Zóna:	A	B	C	F	P	R	Celkem
Souhrn v ks:	263	161	314	20	88	14	860
P (v ks)	14	13	53	3	8	0	91
P (v %)	5,3 %	8,1 %	16,9 %	15,0 %	9,1 %	0,0 %	10,6 %
R (v ks)	249	148	261	17	80	14	769
R (v %)	94,7 %	91,9 %	83,1 %	85,0 %	90,9 %	100 %	89,4 %

Tab. 9: Podíl typů karet na výnosech v roce 2012 (v Kč)

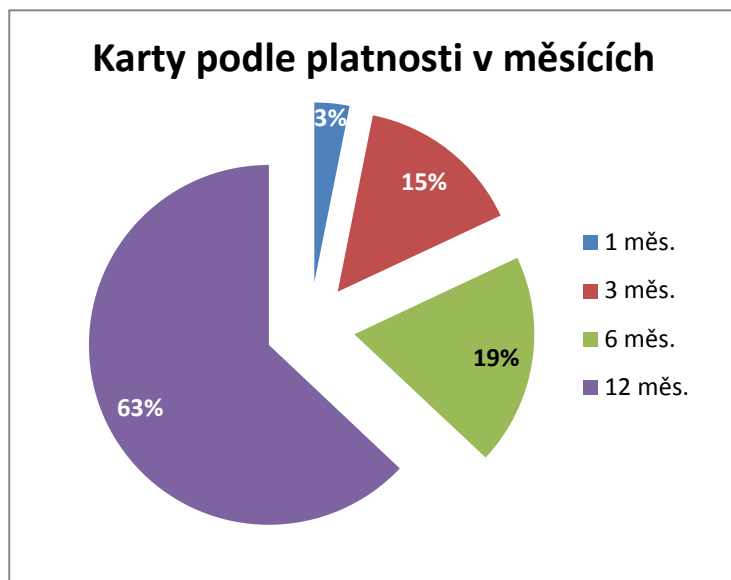
Množství	A	B	C	F	P	R	Celkem
Souhrn v Kč:	878700	422450	484280	26940	101080	9800	1.923.250,-
P (v Kč)	328500	212000	325300	16000	49400	0	931.200,-
P (v %)	37,38%	50,18%	67,17%	59,39%	48,87%	0,00%	48,42%
R (v Kč)	550200	210450	158980	10940	51680	9800	992.050,-
R (v %)	62,62%	49,82%	32,83%	40,61%	51,13%	100,00%	51,58%

Množství prodaných rezidenčních karet standardně převyšuje množství prodaných předplatitelských karet. Rezidenční karty také nepatrně předstihly ty předplatitelské v podílu na výnosech z prodeje parkovacích karet. Cenová politika města způsobuje, že malé množství prodaných karet „P“ zaujímá nemalý podíl v objemu prodeje.



¹ § 23 zák. č. 13/1997 Sb., o pozemních komunikacích, v platném znění.

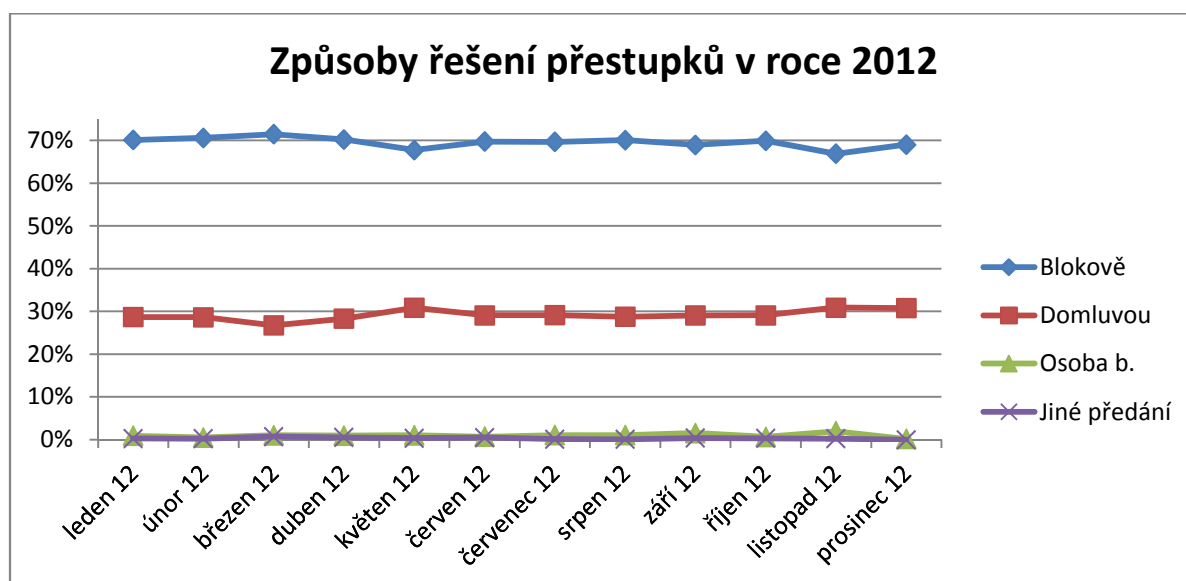
Výše uvedené grafy zachycují strukturu prodejů parkovacích karet. Karty cenově nejsilnějších zón A a B zaujímají nyní necelou polovinou všech prodaných karet, tj. úbytek 2 % oproti předchozí zprávě. Někteří lidé tedy opustili rezidentský či předplatitelský režim v dražších zónách. Vizte zde také první prodej karet do zóny Roudná.



Zleva umístěný graf zobrazuje strukturu vydávání karet v roce 2012 podle doby jejich platnosti, tj. počet měsíců dle sazebníku schváleného RMP.

Činnost na úseku TPZOV

Parking na úseku aplikace technických prostředků pro zabránění odjezdu vozidel (TPZOV) vkládá do terénní činnosti technické, organizační a lidské zdroje. Tím šetří prostředky MP při výkonu dohledu. **Pro MěPS je čerpán denně z kapacity MP lidský zdroj představující tři strážníky.** Parking monitoruje činnost posádek TPZOV, které se věnují dohledu nad dodržováním dopravních předpisů v systému.



Grafické znázornění meziměsíčních pohybů ve struktuře způsobů řešení přestupků v MěPS zachycuje posledních 12 měsíců. V roce 2012 na úseku TPZOV v MěPS asistovala spol. Parking při řešení 11.740

dopravních přestupků. Z toho téměř 70 % bylo řešeno blokově pokutou, 29 % přestupků se řešilo domluvou. Oficiálně předané osoby blízké tvoří necelé 1 %, menší podíl zaujímají obecná předání z jiného (nespecifikovaného) důvodu. Popisovaná činnost dle údajů MP byla vykonávána s průměrnou pokutou:

- ve statické dopravě na placených stáních 126,- Kč/rok (122,- Kč/2. pololetí)
- ve statické dopravě ostatní (zejména zákazy) 241,- Kč/rok (233,- Kč/2. pololetí).

V minulém období toto detailnější členění k dispozici nebylo, uváděla se hodnota souhrnná ve statické dopravě ve výši průměrné pokuty 158,- Kč. Nyní souhrnná hodnota činí 196,- Kč.

Parking nemůže zodpovědět otázku, kolik reálných výmluv na osobu blízkou je skryto v kategorii domluva, jelikož je známo, že administrativně náročnější úřední předávání případů je nepopulární pracovní postup. Ze statistiky lze odhadnout, že ze zóny placeného stání bylo během uplynulého roku předáno 158 osob, z toho 116 pro tzv. výmluvu na osobu blízkou.

Z téhož grafu lze vyčíst úměrný vztah blokového řešení a domluv. Ubývá-li jedné, přibývá druhé, ostatní jsou zanedbatelné. Spol. Parking se domnívá, že do kategorie domluv mohou být nesprávným pracovním postupem zahrnuty případy „nepravých domluv“, tj. osoby blízké či řešení přestupků příslušníků bezpečnostních sborů.



Graf výše zobrazuje produktivitu posádek TPZOV za směnu, která je dvanáctihodinová vždy od pondělí do pátku 7:00 – 19:00 hodin. Platí, že o nasazení a sejmutí TPZOV rozhoduje příslušník MP, nikoli Parking, jak bylo v minulosti chybně interpretováno hlavně sdělovacími prostředky.

Tab. 10: Využití pracovní doby 7 – 19 h posádkami v r. 2012

Měsíc	První nasazení	Poslední nasazení	Poslední sejmutí
leden 12	8:51	16:27	17:51
únor 12	9:07	16:43	17:49
březen 12	8:17	17:15	18:06
duben 12	8:17	17:08	18:00
květen 12	8:23	17:13	18:01
červen 12	8:31	17:41	18:49
červenec 12	8:19	17:29	19:07
srpen 12	8:27	17:08	18:46
září 12	8:31	17:02	18:21
říjen 12	8:33	16:57	18:36
listopad 12	8:32	17:12	18:45
prosinec 12	8:48	17:43	19:00
Souhrn 2012	8:33	17:10	18:26

Výše zobrazená produktivita se uskutečňuje v rámci využívané provozní doby ZPS (dle tab. 10). Původně značná rezerva v dohledu v odpoledních hodinách přiměla v červnu tohoto roku Parking a MP k vytvoření jedné prodloužené směny. Účelem tohoto opatření je umožnit posádkám výkon dohledu až do zavírací doby v 19:00 hodin, protože prodloužená směna může pokračovat v odnímání TPZOV i po 19. hodině. Jak již bylo uvedeno v kapitole o respektovanosti, v chování řidičů se toho v odpoledních hodinách mnoho nezměnilo. Dle tabulky poslední řešení přestupů (poslední sejmutí) proběhlo v prosinci průměrně okolo 19. hodiny, což je

více než hodinový pokrok oproti počátku roku. Domníváme se, že v průběhu následujícího pololetí by se již toto opatření mohlo ve statistikách odrážet pozitivněji, stoupne-li ochota strážníků konat tak, aby prodloužená směna měla činnost.

K tomu bude zapotřebí posunout dobu posledního nasazení TPZOV o cca 1,75 hodiny dále, protože zachycený čas dle tab. 10 v tomto případě znamená dobu, kdy ještě dochází k aktivnímu vyhledávání nelegálního stání v MěPS. Nesmí tím však utrpět kvalita dohledu v jiných částech pracovního dne.

Zkvalitnění dohledu v tomto směru však musí být řešeno pracovní metodicky či disciplinárně, a to v organizační struktuře MP. Parking, který zavedl soustředěné dohledy, aby optimalizoval výchovné působení dohledů TPZOV v čase a prostoru, má za to, že otázka inspekce, disciplíny a motivace strážníků je v pravomoci vedení MP.

Do budoucna je vhodné z organizačního hlediska doporučit dvojsměnný provoz dopravní skupiny MP, jestliže dojde také k dalšímu územnímu rozšíření systému placeného parkování v Plzni.

Z motivačního hlediska je vhodné implementovat model výkonnostních prémie do práce strážníků na úseku TPZOV, od kterých se denně vyžaduje mnohonásobně větší objem řešení přestupků než u ostatních složek MP Plzeň. Vnímáme to jako standardní manažerský přístup, jak zefektivnit a zatraktivnit práci zaměstnanců na neoblíbeném či náročnějším úseku.

Parkovací dům Rychtářka

Parkovací dům Rychtářka (dále jen Rychtářka) provozuje Parking od jeho otevření, tj. od 23. 6. 2011, na základě mandátní smlouvy specifikované již v úvodu této zprávy. Jak ukazuje tab. 11 vloni byly v Rychtářce realizovány tržby něco přes 3,5 mil. korun.

Tab. 11: Přehled realizovaných tržeb v PD Rychtářka v 1. pol. 2012 (Kč vč. DPH)

Měsíc	P+G Pokladny	P+G Plzeňská karta	P+G Celkem	Předplatné	Kongresové I.
leden 12	160170	3260	163430	42600	2200
únor 12	180300	5415	185715	32400	12880
březen 12	226365	8970	235335	22800	0
duben 12	224020	5495	229515	39500	3800
květen 12	249920	6730	256650	13200	40850
červen 12	167175	5330	172505	25500	6905
červenec 12	182340	5360	187700	27900	2300
srpen 12	253215	6890	260105	39900	4350
září 12	255730	6980	262710	81200	7750
říjen 12	286420	7760	294180	35000	18260
listopad 12	253105	9320	262425	48200	4750
prosinec 12	232030	8295	240325	257900	1000
Celkem	2670790	79805	2750595	666100	105045

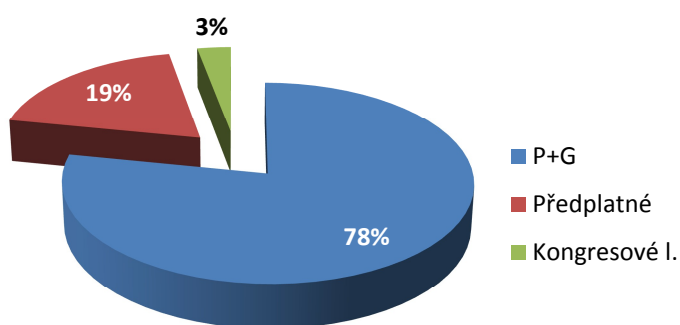
Úhrnem za PD Rychtářka v r. 2012:

3 521 740,00 Kč

Zprava uvedený graf segmentuje zákazníky podle typu realizovaných tržeb. Nejvíce je Rychtářka využívána jako parkoviště P+G, tj. je cílem těch, kteří jej využívají způsobem „zaparkuj a jdi“. Následují předplatitelé, z nichž drtivou většinu tvoří ti denní (95 %), dále noční (3 %) a ti s nonstop rezervací (2 %).

Příležitostně je parkovací dům využíván při pořádání sportovních či společenských akcí prostřednictvím tzv. kongresových lístků hosty společenských či sportovních akcí. Pořadatelé si zde pro své hosty předplatí určitý počet stání na dobu konání akce. Především je tato služba využívána FC Viktoria Plzeň, potom také hotelem Marriott. Nově je budou v podobě voucherů odebírat i marketingoví partneři spol. Parking.

Typy výnosů z Rychtářky v roce 2012

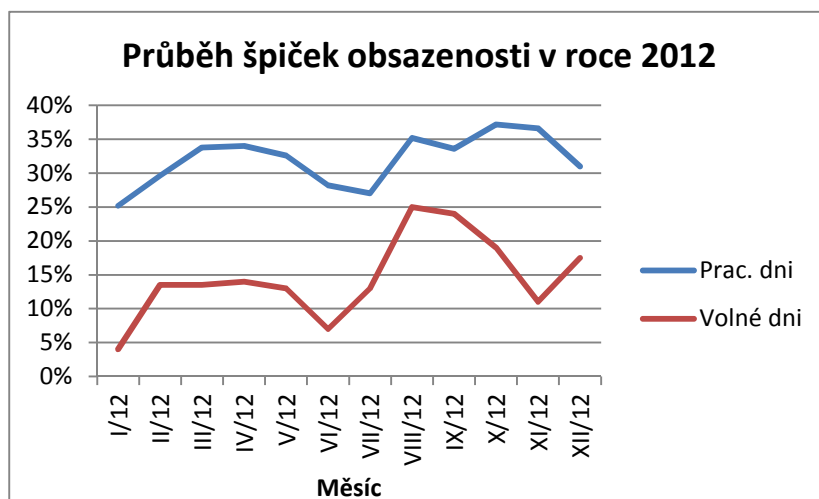


Tab. 12a: Souhrn denních maxim obsazenosti v roce 2012 v pracovním týdnu

Den	I/12	II/12	III/12	IV/12	V/12	VI/12	VII/12	VIII/12	IX/12	X/12	XI/12	XII/12
pondělí	26%	25%	44%	39%	29%	30%	26%	31%	32%	32%	41%	25%
úterý	25%	27%	30%	34%	21%	30%	26%	29%	33%	37%	30%	26%
středa	25%	28%	36%	35%	55%	26%	25%	32%	33%	35%	33%	27%
čtvrtek	26%	43%	33%	32%	30%	26%	39%	57%	47%	35%	46%	45%
pátek	24%	25%	26%	30%	28%	29%	19%	27%	23%	47%	33%	32%
Souhrn:	25%	30%	34%	34%	33%	28%	27%	35%	34%	37%	37%	31%

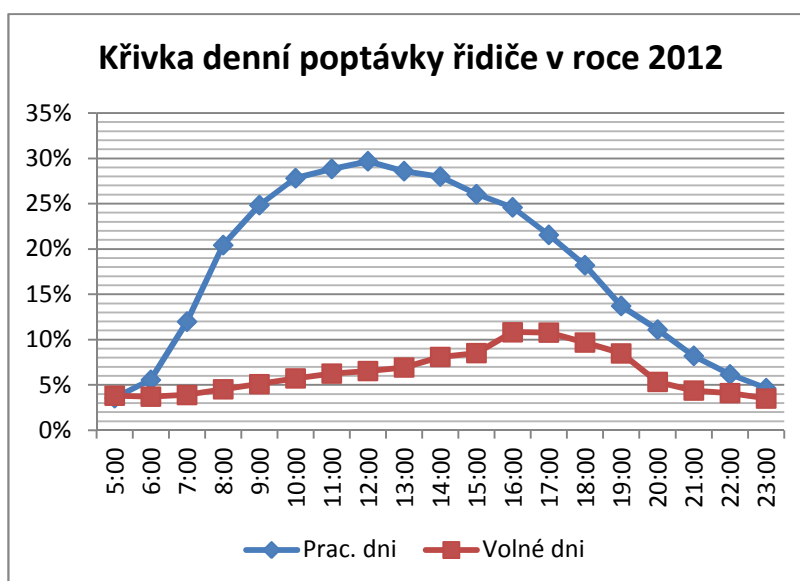
Tab. 12b: Souhrn denních maxim obsazenosti v roce 2012 ve volných dnech

Den	I/12	II/12	III/12	IV/12	V/12	VI/12	VII/12	VIII/12	IX/12	X/12	XI/12	XII/12
neděle	4%	22%	21%	18%	7%	4%	20%	42%	19%	7%	15%	23%
sobota	4%	5%	6%	10%	19%	10%	6%	8%	29%	31%	7%	12%
Souhrn:	4%	14%	14%	14%	13%	7%	13%	25%	24%	19%	11%	18%

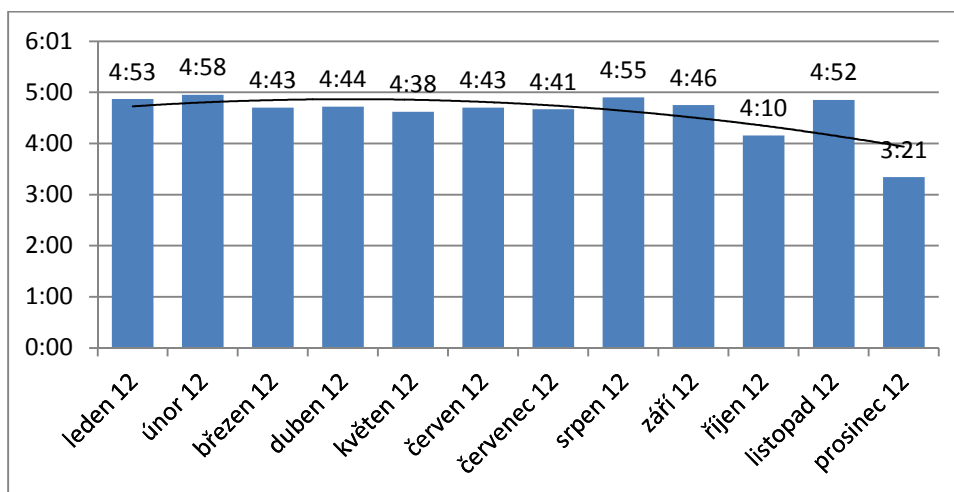


Tab. 12a,b uvádí špičkové hodnoty obsazenosti zachycené parkovacím systémem v jednotlivých měsících, průběh těchto maxim v roce 2012 pak zobrazuje graf zleva, a to v členění křivek pro pracovní dny a pro volné dny.

Zprava uvedený graf přináší souhrnný vývoj poptávky řidičů po parkování v Rychtářce v průběhu dne za uplynulý rok, a to v členění na pracovní a volné dny.

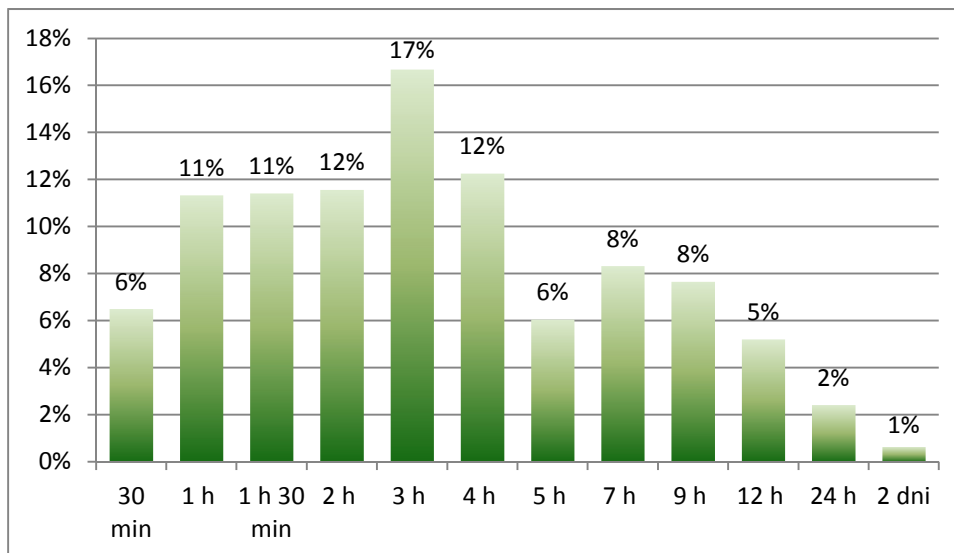


Průměrná proparkovaná doba v P+G zachycená v roce 2012



I v tomto roce provozu parkovacího domu se potvrzuje předpoklad studie M.O.Z. Consult, že se v Rychtářce bude parkovat po dobu delší než 2 hodiny. Zajímavý je pokles této průměrné doby v prosinci, která je způsobena nákupním obdobím v předvánočním čase. Do Rychtářky míří různé skupiny zákazníků. Řada z nich využívá parkovací dům při různých účelech cestování, které vyžadují délku pobytu kratší, než je pracovní doba. Z níže uvedeného grafu lze také vyčíst, že část klientely tvoří řidiči, jak je známe z parkování u automatů, kteří krátkodobě pobývají v centru města, tzv. na skok.

Preferovaná denní doba stání návštěvníky roce 2012



Zdá se (i s ohledem na stav obsazenosti), že stále existuje prostor ke změnám v organizaci dopravy na povrchu v historickém jádru za účelem směřování motoristů více do Rychtářky. Tedy ke hledání kompromisu, jak ještě zatraktivnit parkovací dům a zároveň nevystřnadit z jádra městský ruch, tj. cíle, pro které sem lidé cestují. Určitá opatření již navrhovala studie M.O.Z. Consult.

Controlling a výnosy

MěPS má v rámci rozpočtu města zřízený controllingový objekt, do kterého přicházejí prostředky z regulovaného parkování na povrchu a ze závorových systémů (P+G) včetně Rychtářky. Objekt nemá postavení závazného ukazatele. Každý transfer je označen controllingovým identifikátorem. SVSmP jménem města Plzně provádí pravidelně v souladu s Mandátní smlouvou kontroly

- provádění plateb výnosů z parkovacích objektů do controllingového objektu;
- výkaznictví ve vztahu k identifikaci pohybů na controllingovém objektu MěPS;
- vydávání parkovacích karet s ohledem na platné právní předpisy;
- dalších provozních povinností dle Mandátní smlouvy.

Controllingově jsou sledovány všechny typy výnosů směřujících do rozpočtu města Plzně. Správce rozpočtu, resp. účetní, odvádí z některých výnosů DPH, a to ze všech závorových systémů a parkovacího domu, **výnosy z parkovacích automatů a z prodeje parkovacích karet, které tvoří největší položku, představují tzv. veřejnoprávní výběr z organizace dopravy a nezdaňují se DPH.**

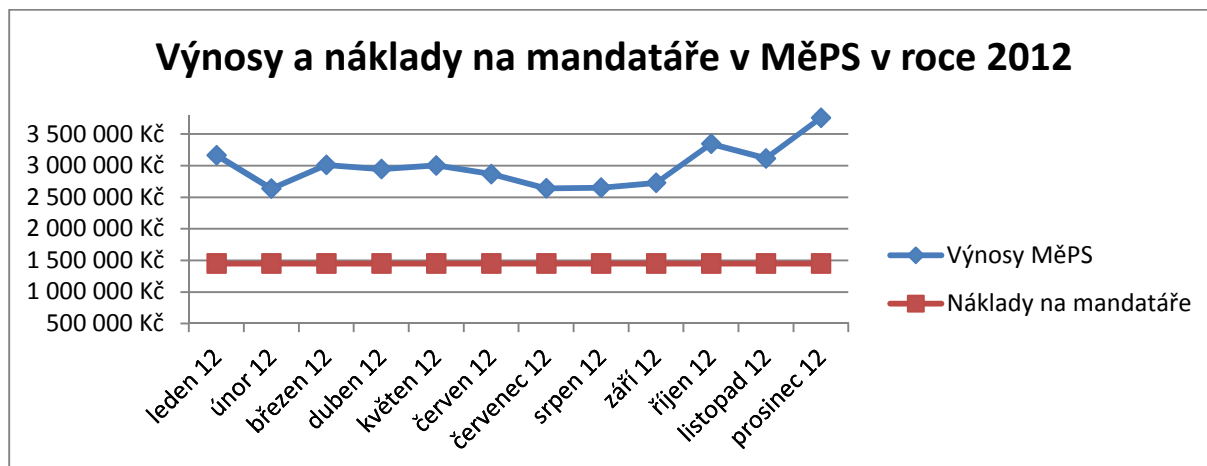
Celkové výnosy byly realizovány ve výši 35.876.984,10 Kč, viz tabulka níže. Nadto SVSmP skládala na controllingový účet též prostředky vybrané jako náhradu ušlého výnosu za tzv. vyblokování placeného parkoviště na základě žádostí třetích stran podávaných na ÚMO Plzeň 3.

Tab. 13: Výnosy z parkovného v 1. pol. 2012

Měsíc	Automaty	Sady "35"	Peklo	PD Rychtářka	Park. karty	Předpl. Sady & P.	Předpl. Rychtářka	Kongresové lístky	Výnosy MěPS	Náklady na mandátáře
leden	2 095 205,60	228 540,00	49 070,00	163 430,00	437 830,00	180 000,00	42 600,00	2 200,00	3 167 375,60	1 450 000,0
únor	1 989 034,00	199 740,00	49 210,00	185 715,00	144 990,00	20 000,00	32 400,00	14 455,00	2 635 544,00	1 450 000,0
březen	2 305 630,00	233 120,00	69 690,00	235 335,00	121 970,00	20 000,00	25 200,00	0,00	3 010 945,00	1 450 000,0
duben	2 282 987,00	230 860,00	62 800,00	229 515,00	96 330,00	0,00	39 500,00	3 800,00	2 945 792,00	1 450 000,0
květen	2 260 736,00	262 260,00	5 630,00	256 650,00	201 070,00	0,00	13 200,00	5 900,00	3 005 446,00	1 450 000,0
červen	2 340 854,00	247 900,00	0,00	172 505,00	73 300,00	0,00	25 500,00	6 905,00	2 866 964,00	1 450 000,0
červenec	2 143 340,00	176 140,00	0,00	187 700,00	104 700,00	0,00	27 900,00	2 300,00	2 642 080,00	1 450 000,0
srpen	2 069 135,00	208 040,00	0,00	260 105,00	71 190,00	0,00	39 900,00	4 350,00	2 652 720,00	1 450 000,0
září	2 040 902,00	212 038,00	0,00	262 710,00	122 150,00	0,00	81 200,00	7 750,00	2 726 750,00	1 450 000,0
říjen	2 597 891,00	266 780,00	0,00	294 180,00	95 250,00	40 000,00	35 000,00	18 260,00	3 347 361,00	1 450 000,0
listopad	2 357 131,00	260 070,00	0,00	262 425,00	164 240,00	20 000,00	48 200,00	4 750,00	3 116 816,00	1 450 000,0
prosinec	2 369 615,50	208 620,00	0,00	240 325,00	321 730,00	360 000,00	257 900,00	1 000,00	3 759 190,50	1 450 000,0
Celkem	26 852 461,10	2 734 108,00	236 400,00	2 750 595,00	1 954 750,00	640 000,00	668 500,00	71 670,00	35 876 984,10	17 400 000,0

Pozn.: Nezohledňuje se DPH odváděné správcem rozpočtu. Neobsahuje výnosy z vyblokování stání skládané na c. o. SVSmP dle smluv. Neobsahuje výnos z pokut realizovaný MP Plzeň.

Výnosy z vyblokování placených parkovišť eviduje SVSmP ve výši 878.555,40 Kč. **Městu má tedy MěPS vynést celkovým úhrnem 36.755.539,50 Kč.** Na další straně ještě doplněn graf zachycující výnosy a náklady na mandátáře (spol. Parking). Jelikož nedošlo k aktualizaci mandátní smlouvy, jsou tyto náklady beze změn. Graf nezohledňuje případný nadměrný odpočet DPH ve prospěch města.



Výhled MěPS

MěPS dostal v loňském roce několik impulsů k dalšímu rozvoji. Zprv jde o přijetí usn. RMP č. 97 ze dne 26. 1. 2012, kterým byly stanoveny hranice zóny placeného parkování v centrální oblasti na základě studie Rozšíření zóny placeného parkování (ÚKRMP, 3/2011). Zároveň s tím byl přijat také věcný záměr navazující změny Parkovacího řádu. DOP MMP následně zpracoval návrh změny Parkovacího řádu, který RMP dne 29. 3. 2012 schválila usnesením č. 451.

Dalšími impulsy jsou usnesení RMO Plzeň 1 č. 94 ze dne 20. 3. 2012, kterým se vyslovuje souhlas s vytvořením zóny placeného stání v oblasti Roudné, v souladu s nařízením statutárního města Plzně č. 12/2010 (Parkovací řád) a také usnesení RMP č. 959 ze dne 28. 6. 2012, kterým se uložilo provedení dílčích úprav režimu placeného parkování v centru města Plzně v zónách A, B a F. Tyto dílčí změny byly realizovány k 1. listopadu 2012. Režim rezidentského stání na Roudné se spouští k 1. lednu 2013. V neposlední řadě sem patří také vyhodnocení veřejné soutěže a rozhodnutí o nákupu nových parkovacích automatů (ty staré slouží 15 – 17 let).

Na základě shora uvedeného lze říci, že systém placeného stání je připraven k nasazení v předemných částech města vymezených Parkovacím řádem a Generalem. **K faktické realizaci scházejí městu již jen tři kroky:**

- 1. vybavit fyzicky Generalem stanovené části města dopravním značením a parkomaty** (případně stanovit tzv. rezidentské zóny jen pro držitele karet);
- 2. zanést do Sazebníku příslušné ceny;**
- 3. delimitovat 1 nové pracovní místo v MP Plzeň** pro vytvoření 4. plnohodnotné posádky na úseku dohledu nad statickou dopravou.

První krok je nepochybně časově a technicky náročnější.

Negativní kvalitativní změnou v MěPS bylo uzavření závorové plochy P+G Peklo za účelem výstavby nové divadelní scény. P+G Peklo nahradí parkovací objekt s cca 200 místy. Nyní však uzavírka způsobila převis poptávky po placeném stání v zóně F, která se tímto stala přetíženou parkovací zónou, navíc nyní přímo sousedící se zónou A. Kvůli tomuto faktu by bylo vhodné posílit cenový

regulativ. Kvůli probíhající stavbě divadla není v současnosti dle výsledků společného šetření SVSmp a Parkingu možné navýšit kapacitu placeného parkování na zbývajících úsecích Pobřežní ul.

Díky finální aktualizaci Generelu, se očekává diskuse nad návrhy záchytných parkovišť ve vztahu k systému veřejné dopravy. Takové jednání je již plánováno na půdě UKRmP v lednu 2013. Generel totiž pro město vytipoval plochy vhodné pro aplikaci závorového systému (P+G či P+R). P+G jako plochy navazující na okolní MěPS, P+R zase na síť MHD. Jako nejrealnější plocha pro pilotní projekt P+R je vytipována nevyužitá autobusová точка na konečné tramvaje č. 1 v Bolevci.

Doporučení k rozvoji dohledu nad pořádkem ve statické dopravě

S ohledem na situaci v MěPS analyzovanou v této zprávě na úseku TPZOV a respektovanosti pravidel v zónách, doporučuje Parking městu:

- a) Zavedení motivačního prvku do odměňování strážníků dopravní skupiny, a to zejména za účelem zefektivnění práce, zlepšení atraktivity a pověsti zařazení na tomto úseku u MP.;
- b) Změnu organizace směn v dopravní skupině MP na dvousměnný provoz s prokladem ranní a odpolední směny při špičce v MěPS;
- c) Posílení pracovní disciplíny a zintenzivnění metodického působení na strážníky dopravní skupiny MP Plzeň s cílem zvýšit průměrnou pokutu na placených parkovištích;
- d) Klást důraz na udržení kvality dohledu, resp. zajištění dohledu v MěPS i před večerní zavírací dobou parkomatů, kdy je MěPS stále ještě hojně využíván.
- e) Plánovat personální posílení dopravní skupiny MP, např. delimitaci nového pracovního místa, s ohledem na zamýšlený rozvoj MěPS (viz kroky k rozvoji systému výše) do dalších oblastí města, aby bylo možné pokrýt odpovídajícím dohledem rozvoj parkovacího pořádku.

Závěrem

1. I druhé pololetí loňského roku zachovává zlepšenou situaci ve statické dopravě ve zpoplatněných oblastech města, a to z hlediska výnosů, respektovanosti i zaplněnosti ulic. Systém je stabilizovaný. Pro udržení tohoto stavu je však zapotřebí zvýšit ochotu MP provádět dohled i v těch částech směn, kdy respektovanost přes den slábne, tj. v podvečerních hodinách.
2. Zvýšenému dopravnímu tlaku čelí zóna F. Situaci zde charakterizují málo kapacitní avšak atraktivní parkovací plochy. Negativně se v zóně projevilo uzavření závorového systému u Pekla. „Desetikorunová“ oblast navíc přímo sousedí se „třicetikorunovou“ zónou A, což dosud nebylo v systému obvyklé. Řešením této situace může být zvýšení sazby na parkomatech v zóně F o 5 či 10 korun.
3. Podrobnější zkoumání denní struktury respektovanosti odhaluje určité slabiny v činnosti dohledu v určitých fázích dne – (1) ráno od začátku provozní doby zón po cca 1,5 hod., poté (2) v odpoledních a podvečerních hodinách. Činnost dohledu se především v podvečerním čase vytrácí, řešením může být změna organizace směn v dopravní skupině MP. Z tohoto důvodu byla od června zavedena tzv. prodloužená směna, zatím však bez výraznějších výsledků.
4. Průměrná pokuta ve statické dopravě ve sledovaném období činila 196,- Kč, tím od poslední zprávy o necelých 40,- Kč. Pokuta vztažená jen k dohledu nad placenými parkovišti však činila pouhých 122,- Kč. **Nedosažuje se tedy výše z 1. poloviny roku 2010, kdy činila přes 240,- Kč.** Za obdobně společensky škodlivou jízdu „na černo“ v MHD se však ukládá více než trojnásobná sankce.
5. Na úseku parkovacích karet se prodalo v loňském roce 860 kusů, což je o 40 karet více než v předchozím období. 14 kusů z tohoto přírůstku tvoří první karty do zóny na Roudné, nově vydávané od konce prosince 2012. Metodika výdeje a postupy související s ochranou osobních údajů se osvědčily, protože v tomto duchu se po celý rok neobjevily stížnosti.
6. Z výnosnosti stání v parkovacích zónách plyne také nemalý potenciál dalšího rozvoje regulace parkování do oblasti západně od Klatovské třídy. Jen v Husově ulici před ČNB je poměrně silná poptávka po placeném stání. Po uzavření P+G Peklo také v této části zóny F. Naopak dopravní situace v ostatních ulicích bez regulace je ve srovnání s regulovaným místem horší. Spol. Parking i portál Bezpečné město průběžně vyřizuje dotazy občanů týkající se rozvoje parkovací regulace do oblastí navazujících na obvod městského jádra. V loňském roce podniklo město několik významných kroků k rozvoji zóny placeného stání na svém území. Aktualizací Generelu bylo specifikováno území určené pro rozvoj parkovacího pořádku, následně bylo přeneseno do Parkovacího řádu, město dále včlenilo takřka celé historické jádro do souvislé parkovací oblasti a zajistilo také dodavatele nových parkovacích automatů na další 4 roky. Z konstruktivního podnětu městského obvodu Plzeň 1 také rozhodlo o vytvoření nové regulované parkovací oblasti v Roudné.
7. Všechny výnosy města Plzně plynoucí z provozu, regulace a organizace MěPS jsou controllingově sledovány. Výnosy z pokut organizátor nesleduje. Do controllingového objektu plynulo v roce 2012 35.876.984,10 Kč. K tomu ještě eviduje SVSmP náhrady úšlých výnosů

v objemu 878.555,40 Kč. Menší části z celkových výnosů ještě podléhají DPH, kterou odvede správce správce controllingového objektu (rozpočtu). Dominantní část, což jsou výnosy z parkomatů a z prodeje parkovacích karet, DPH nepodléhá.