



Úřad práce České republiky
krajská pobočka v Plzni

Zpráva o situaci na trhu práce Plzeňský kraj

Červen 2013



Zpracoval: Tomáš Moravec, DiS.

<http://portal.mpsv.cz/upcr/kp/plk/statistiky>

K 30. 6. 2013 bylo v Plzeňském kraji evidováno celkem 23 580 uchazečů o zaměstnání, což je o 558 méně než v minulém měsíci, ale o 3 424 více než ve stejném období loňského roku. Z tohoto počtu bylo 22 856 uchazečů dosažitelných, tedy takových, kteří mohli okamžitě nastoupit do zaměstnání. V porovnání s minulým měsícem bylo dosažitelných uchazečů o 772 méně, ale v porovnání se stejným obdobím loňského roku došlo k nárůstu o 3 191 osob.

Během června 2013 bylo v Plzeňském kraji nově zaevidováno 1 948 uchazečů, což je o 340 méně než v minulém měsíci, ale o 342 více než v červnu 2012.

Vyřazeno bylo 2 506 uchazečů, tedy o 368 méně než minulý měsíc, ale o 632 více než ve stejném období roku 2012. Do nového zaměstnání během sledovaného období nastoupilo 1 324 osob, což je o 272 méně než v minulém měsíci, ale o 114 více než ve stejném období loňského roku. Bez umístění bylo vyřazeno 1 182 uchazečů.

K 30. 6. 2013 bylo v Plzeňském kraji v evidencích kontaktních pracovišť Úřadu práce ČR celkem 12 285 žen, tedy 52,1 % všech nezaměstnaných. Zároveň bylo v evidenci 3 118 osob se zdravotním postižením, tedy 13,2 % všech nezaměstnaných.

Ke konci června bylo v evidencích registrováno 1 177 absolventů a mladistvých, což je o 290 méně než minulý měsíc, ale o 383 více než v červnu minulého roku. Na celkovém počtu nezaměstnaných se tak podílejí 5,0 %. V minulém měsíci tento podíl činil 6,1 % a v červnu loňského roku podíl absolventů a mladistvých činil 3,9 %.

Podporu v nezaměstnanosti pobíralo v červnu celkem 5 640 uchazečů o zaměstnání, tedy 23,9 % všech nezaměstnaných.

Na základě dohody s Českým statistickým úřadem Ministerstvo práce a sociálních věcí počínaje lednem 2013 přechází na nový ukazatel registrované nezaměstnanosti v ČR s názvem Podíl nezaměstnaných osob, který vyjadřuje podíl dosažitelných uchazečů o zaměstnání ve věku 15 – 64 let ze všech obyvatel ve stejném věku.

Podíl nezaměstnaných osob činil v Plzeňském kraji v červnu 5,9 %. V porovnání s minulým měsícem tak došlo k poklesu o 0,2 %, ale v meziročním srovnání došlo k nárůstu o 0,9 %. Nejnižší podíl nezaměstnaných vykazuje okres Plzeň - jih (4,8 %), naopak nejvyšší podíl nezaměstnaných registrujeme v okrese Tachov (8,1 %). Podíl nezaměstnaných žen činil 6,2 % a mužů 5,5 %.

K 30. 6. 2013 bylo na kontaktních pracovištích Úřadu práce ČR v Plzeňském kraji evidováno celkem 2 914 volných pracovních míst, což je o 16 méně než v minulém měsíci a o 40 méně než v červnu předchozího roku. Na jedno volné pracovní místo připadá 8,1 uchazečů.

Ke konci června kontaktní pracoviště rovněž evidovala 107 volných pracovních míst pro osoby se zdravotním postižením, na jedno volné místo tak připadalo 29,1 uchazečů se ZP. Volných míst pro absolventy a mladistvé bylo evidováno 267 a na jedno místo tak připadá 4,4 absolventů.

Od počátku roku bylo do 355 rekvalifikačních kurzů zařazeno celkem 1 704 uchazečů a 54 zájemců o zaměstnání.

Záměr hromadného propouštění nenahlásila žádná společnost.

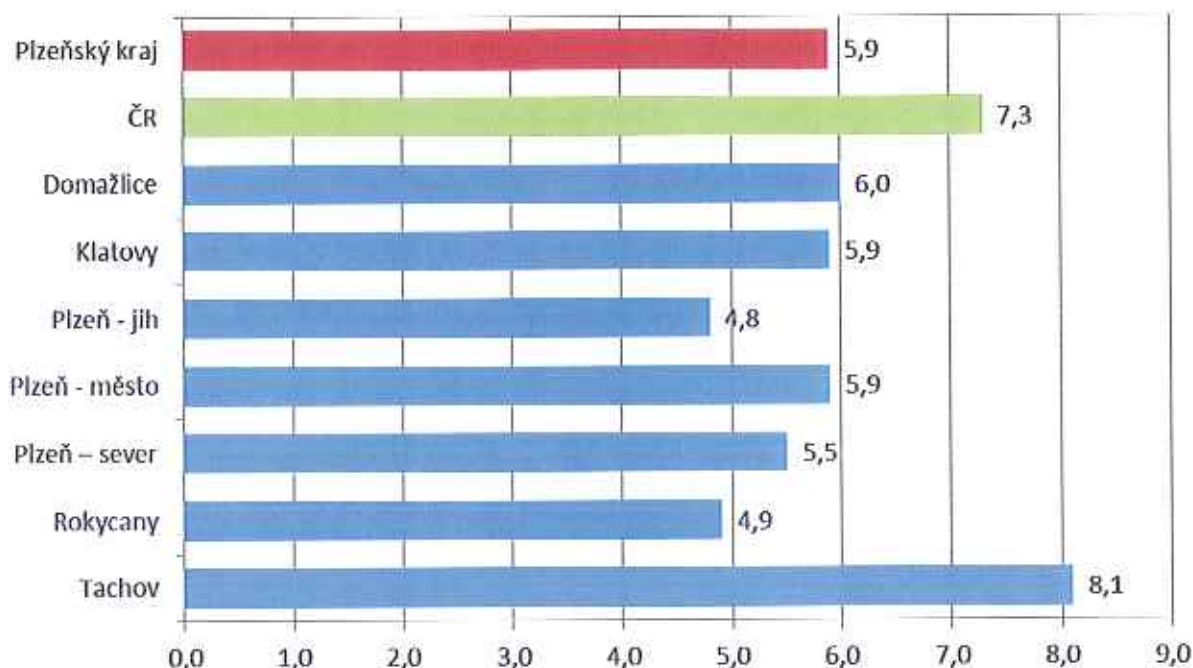
Základní údaje o nezaměstnanosti v Plzeňském kraji

Období	Uchazeči o zaměstnání					volná místa	podíl nezam (%)
	celkem	ženy	pobírající podporu	nově hlášení	vyřazení		
Leden 11	28 003	13 159	10 071	3 792	3 056	2 045	6,8
Červen 11	22 099	11 564	5 394	2 495	2 890	2 242	5,4
Prosinec 11	23 308	11 710	6 311	4 103	2 064	2 603	5,7
Leden 12	24 457	11 919	5 876	4 026	2 877	2 479	6,1
Červen 12	20 156	10 781	4 297	1 606	1 874	2 954	5,0
Červenec 12	20 701	11 313	4 390	2 286	1 741	2 956	5,2
Prosinec 12	23 724	12 023	5 081	3 030	1 135	2 417	5,9
Leden 13	26 271	12 597	7 269	4 764	2 217	2 541	6,6
Únor 13	26 531	12 695	7 731	2 431	2 171	2 376	6,7
Březen 13	25 992	12 703	6 956	2 408	2 947	2 645	6,5
Duben 13	24 724	12 400	6 287	2 379	3 647	2 702	6,2
Květen 13	24 138	12 363	5 889	2 288	2 874	2 930	6,1
Červen 13	23 580	12 285	5 640	1 948	2 506	2 914	5,9

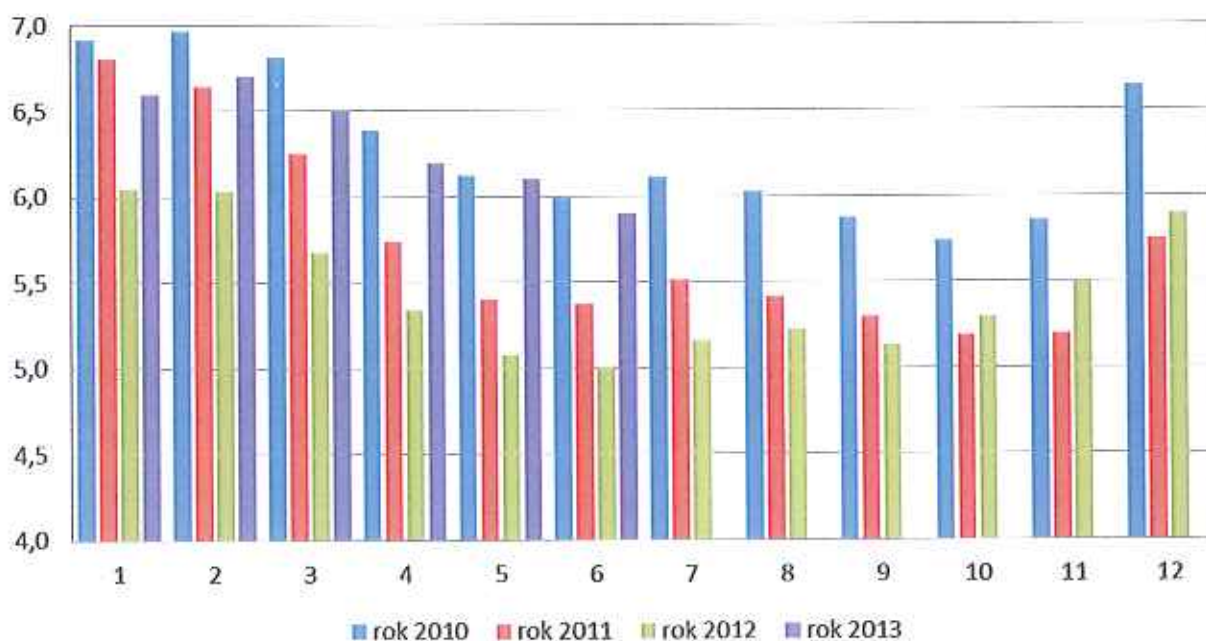
Počty uchazečů a podíly nezaměstnaných v jednotlivých okresech Plzeňského kraje a v ČR

Region	Červen 2013			
	počet uchazečů		podíl nezam. osob (%)	změna proti minulému měsíci (%)
	celkem	z toho dosažitelných		
Plzeňský kraj	23 580	22 856	5,9	-0,2
ČR	540 473	525 683	7,3	-0,2
Domažlice	2 579	2 505	6,0	-0,3
Klatovy	3 539	3 483	5,9	-0,3
Plzeň – jih	2 100	2 014	4,8	0,0
Plzeň – město	7 689	7 329	5,9	-0,3
Plzeň – sever	2 896	2 866	5,5	-0,1
Rokycany	1 698	1 595	4,9	-0,2
Tachov	3 079	3 064	8,1	-0,2

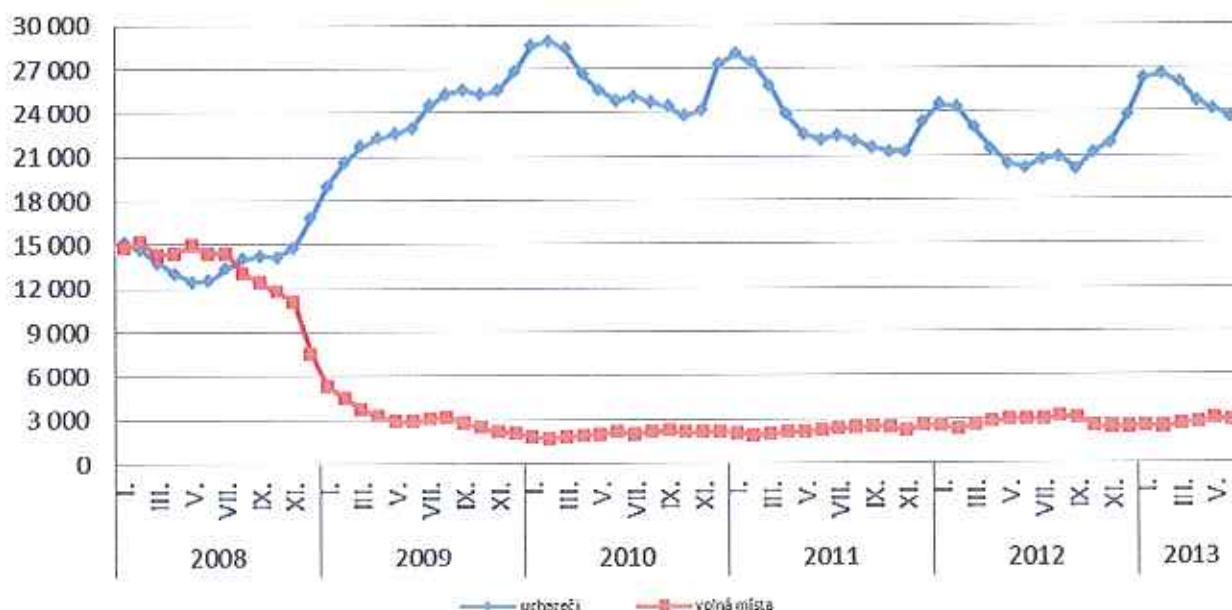
Podíl nezaměstnaných osob v okresech Plzeňského kraje a v ČR k 30. 6. 2013 (%)



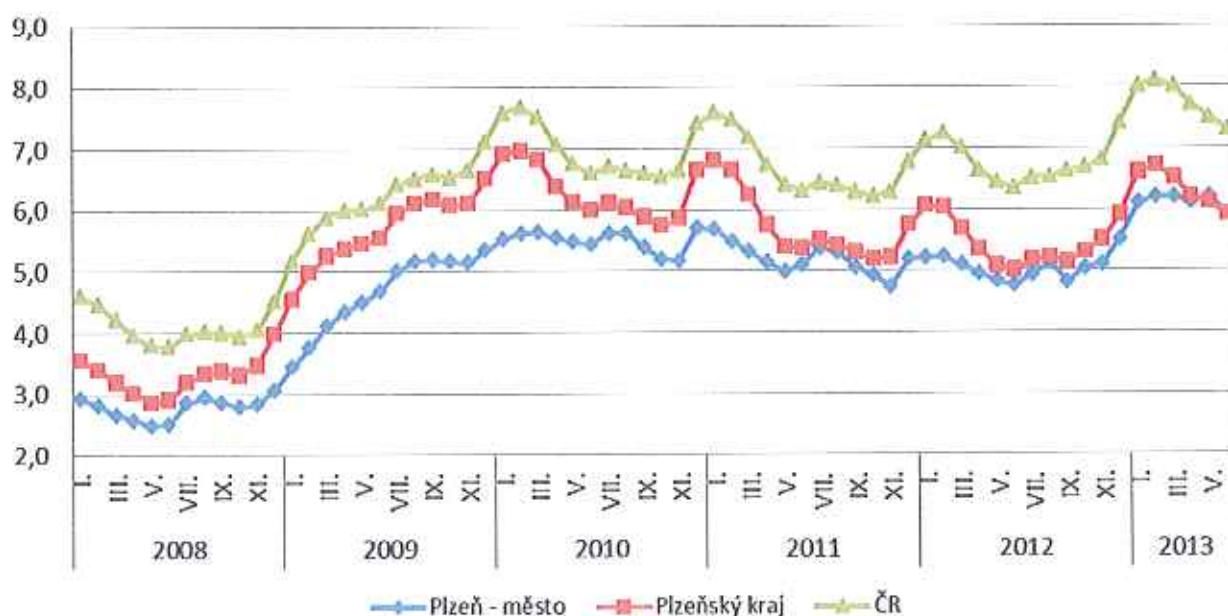
Vývoj podílu nezaměstnaných v Plzeňském kraji v letech 2009 - 2013 (%)



Vývoj počtu uchazečů a volných pracovních míst v Plzeňském kraji v letech 2008 - 2013



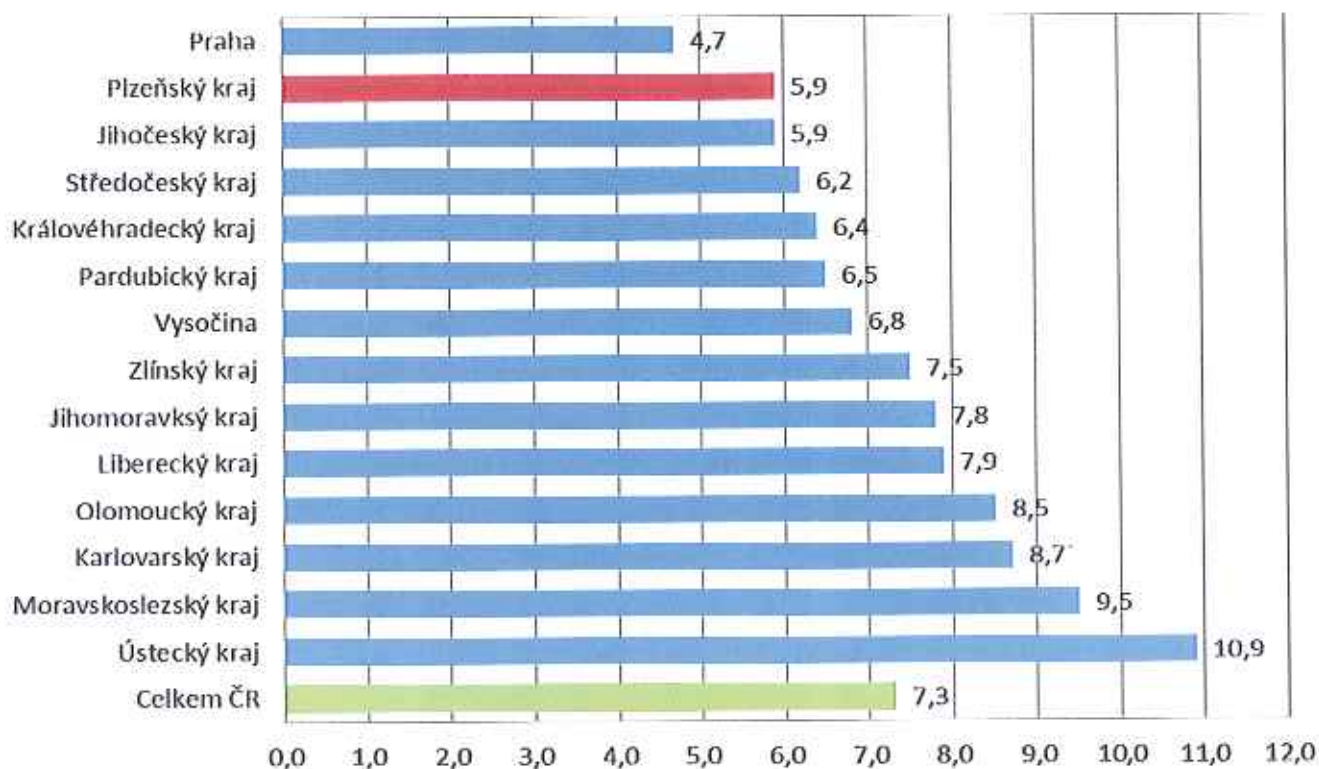
Vývoj podílu nezaměstnaných osob v okrese Plzeň - město, Plzeňském kraji a ČR v letech 2008 - 2013 (%)



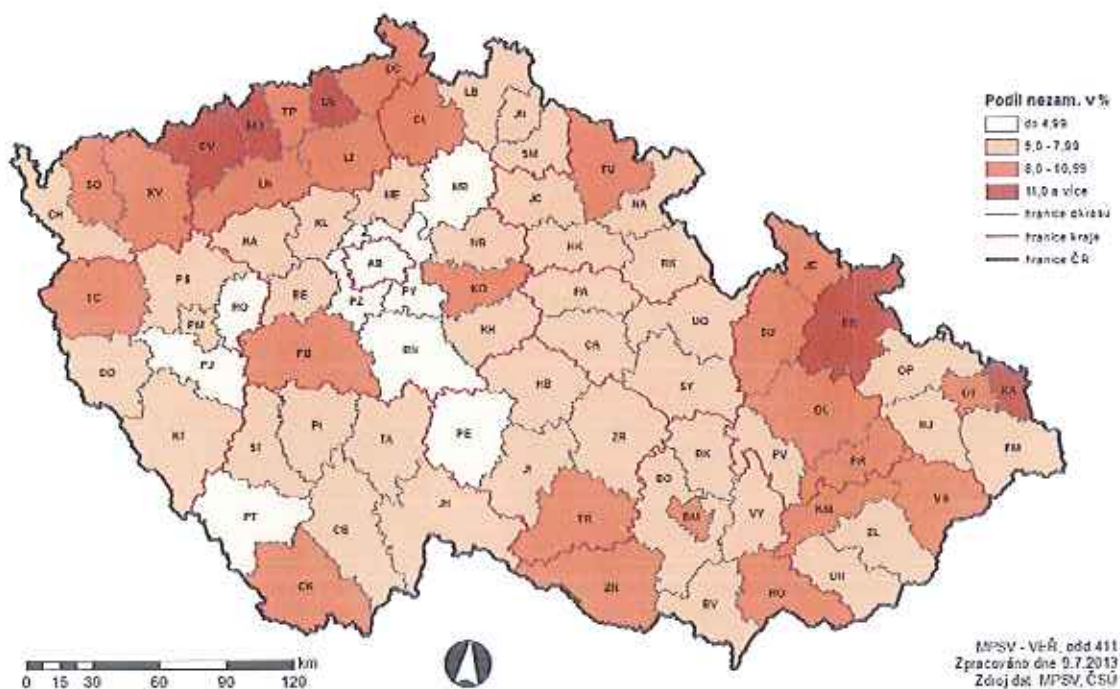
Podíl nezaměstnaných v jednotlivých krajích ČR k 30. 6. 2013

kraj	podíl nezaměstnaných (%)	změna proti minulému měsíci (%)
Praha	4,7	+0,1
Plzeňský kraj	5,9	-0,2
Jihočeský kraj	5,9	-0,2
Středočeský kraj	6,2	-0,1
Královéhradecký kraj	6,4	-0,2
Pardubický kraj	6,5	-0,3
Vysočina	6,8	-0,2
Zlínský kraj	7,5	-0,2
Jihomoravský kraj	7,8	-0,1
Liberecký kraj	7,9	-0,2
Olomoucký kraj	8,5	-0,3
Karlovarský kraj	8,7	-0,1
Moravskoslezský kraj	9,5	-0,1
Ústecký kraj	10,9	-0,1
Celkem ČR	7,3	-0,2

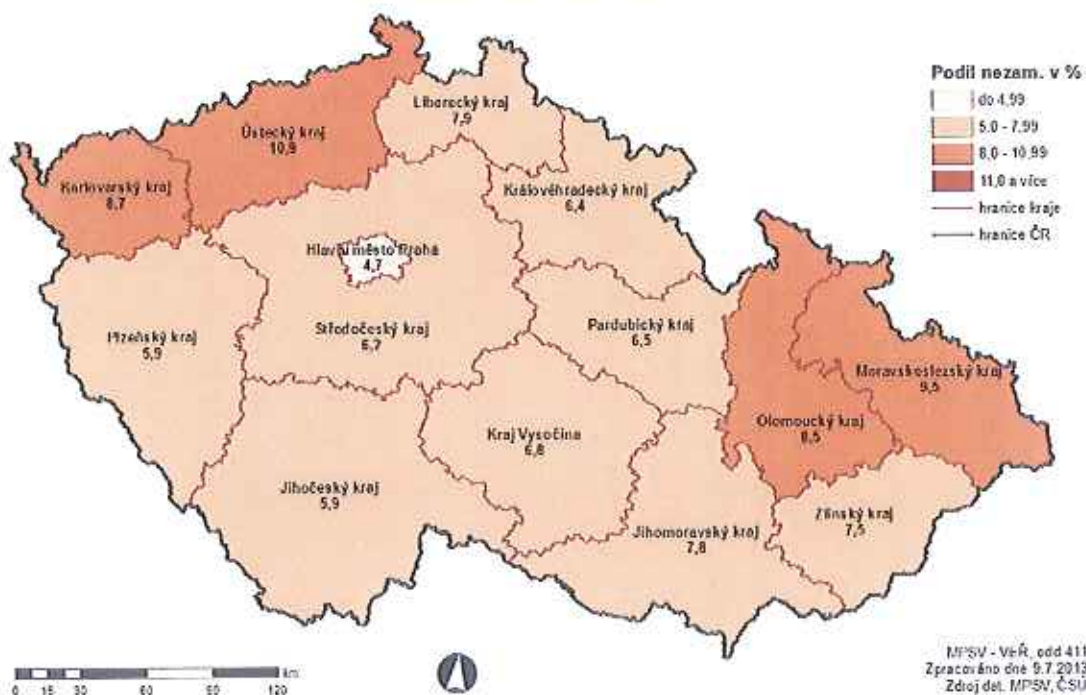
Podíl nezaměstnaných osob v jednotlivých krajích ČR k 30. 6. 2013 (%)



PODÍL NEZAMĚSTNANÝCH NA POČTU OBYVATEL v okresech České republiky k 30.6.2013



PODÍL NEZAMĚSTNANÝCH NA POČTU OBYVATEL v krajích České republiky k 30.6.2013



SETŘÍDĚNÍ OKRESŮ k 30. červnu 2013

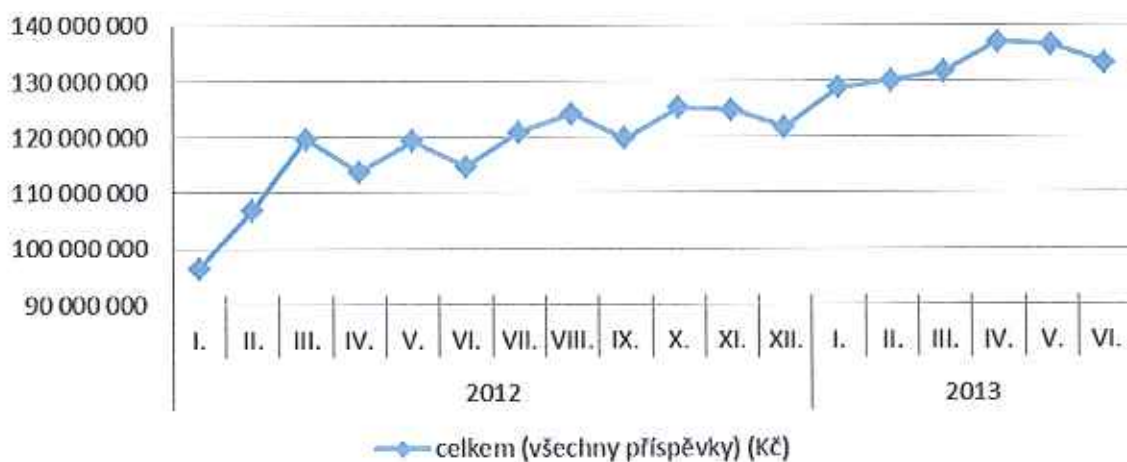
	podíl nezam. v %		moziměs. přírůst./ úbytek nezam. v %		počet uchazečů na 1 VPM	
1	Most	13,4	Jindřichův Hradec	-5,9	Bruntál	50,6
2	Bruntál	12,3	Písek	-5,8	Karviná	48,5
3	Ústí nad Labem	12,1	Jeseník	-5,5	Havlíčkův Brod	36,5
4	Karviná	11,7	Prachatice	-4,9	Hodonín	33,8
5	Chomutov	11,5	Ústí nad Orlicí	-4,4	Přerov	33,7
6	Ostrava-město	10,8	Česká Lípa	-4,2	Jeseník	33,0
7	Děčín	10,4	Domažlice	-3,1	Třebíč	32,1
8	Sokolov	10,4	Svitavy	-4,0	Olomouc	31,2
9	Louny	10,4	Jičín	-3,8	Litoměřice	28,6
10	Jeseník	10,0	Rychnov nad Kněžnou	-3,7	Ústí nad Labem	27,6
11	Hodonín	10,0	Vsetín	-3,6	Strakonice	27,4
12	Teplice	9,9	Blatná	-3,5	Opava	27,3
13	Přerov	9,1	Náchod	-3,6	Prostějov	27,1
14	Šumperk	9,1	Znojmo	-3,5	Chomutov	26,6
15	Znojmo	9,0	Chrudim	-3,1	Brno-venkov	25,4
16	Vsetín	8,7	Uherské Hradiště	-2,7	Kladno	24,2
17	Třebíč	8,6	Havlíčkův Brod	-2,7	Brno-město	24,1
18	Česká Lípa	8,6	Kutná Hora	-2,7	Toplice	23,1
19	Karlovy Vary	8,5	Břeclav	-2,6	Jihlava	22,4
20	Litoměřice	8,5	Požádky	-2,6	Břeclav	22,1
21	Kroměříž	8,3	Děčín	-2,6	Most	21,9
22	Olomouc	8,3	Tábor	-2,5	Vsetín	21,8
23	Český Krumlov	8,2	Olomouc	-2,4	Rychnov nad Kněžnou	21,4
24	Příbram	8,2	Hodonín	-2,4	Nový Jičín	21,0
25	Brno-město	8,2	Šumperk	-2,3	Žďár nad Sázavou	20,8
26	Čadca	8,1	Pardubice	-2,2	Frýdek-Místek	20,1
27	Kolín	8,1	Mladá Boleslav	-2,1	Kroměříž	19,9
28	Trutnov	8,1	Strakonice	-2,0	Uherské Hradiště	19,6
29	Liberec	8,0	Kolín	-1,9	Šumperk	19,5
30	Kladno	7,9	Prostějov	-1,9	Vyškov	18,8
31	Semily	7,8	Benešov	-1,9	Blansko	18,5
32	Nymburk	7,7	Nový Jičín	-1,9	Hradec Králové	17,8
33	Opava	7,6	Vyškov	-1,8	Jablonec nad Nisou	17,5
34	Svitavy	7,6	Rakovník	-1,8	Znojmo	17,0
35	Kutná Hora	7,6	Litoměřice	-1,8	Pelhřimov	16,9
36	Břeclav	7,4	Žďár nad Sázavou	-1,8	Sokolov	16,5
37	Mělník	7,3	Přerov	-1,7	Kolín	16,5
38	Chab	7,3	Bohuzan	-1,6	Děčín	14,9
39	Nový Jičín	7,2	Zlín	-1,6	Tábor	14,5
40	Prostějov	7,2	Pelhřimov	-1,6	Semily	14,3
41	Rakovník	7,1	Blansko	-1,6	Jičín	14,2
42	Strakonice	7,1	Louny	-1,5	Český Krumlov	13,8
43	Žďár nad Sázavou	7,0	Sokolov	-1,4	Louny	13,7
44	Jablonec nad Nisou	6,9	Praha-východ	-1,3	Kolín	13,6
45	Uherské Hradiště	6,9	Frýdek-Místek	-1,3	Svitavy	13,3
46	Tábor	6,9	České Budějovice	-1,3	Čadca	13,2
47	Jihlava	6,7	Trutnov	-1,3	Trutnov	12,8
48	Blansko	6,7	Kroměříž	-1,3	Karlovy Vary	12,2
49	Frýdek-Místek	6,7	Teplice	-1,2	Chrudim	11,9
50	Chrudim	6,7	Čadca	-1,2	Jindřichův Hradec	11,4
51	Zlín	6,6	Praha-východ	-1,2	Nymburk	11,3
52	Ústí nad Orlicí	6,6	Bruntál	-1,2	Beroun	11,1
53	Hradec Králové	6,6	Semily	-1,1	Mladá Boleslav	10,7
54	Havlíčkův Brod	6,3	Liberec	-1,0	Příbram	10,7
55	Brno-venkov	6,3	Jihlava	-0,9	Rakovník	10,3
56	Beroun	6,2	Kladno	-0,9	Praha-západ	10,3
57	Vyškov	6,2	Chomutov	-0,9	Ostrava-město	9,8
58	Domažlice	6,1	Mělník	-0,9	Náchod	9,6
59	Karlovy Vary	6,1	Jablonec nad Nisou	-0,8	Chab	9,9
60	Praha-východ	6,0	Opava	-0,6	Kladno	9,8
61	Náchod	5,8	Karlovy Vary	-0,5	Benešov	8,1
62	Pardubice	5,7	Most	-0,4	Čadca	8,1
63	Rychnov nad Kněžnou	5,6	Brno-venkov	-0,4	České Budějovice	8,1
64	Praha-východ	5,5	Karviná	-0,3	Praha-východ	8,1
65	Jičín	5,4	Ostrava-město	-0,3	Ústí nad Orlicí	7,9
66	Jindřichův Hradec	5,3	Příbram	-0,2	Česká Lípa	7,9
67	Písek	5,2	Nymburk	-0,2	Pardubice	7,9
68	České Budějovice	5,2	Třebíč	-0,2	Zlín	7,3
69	Bohuzan	5,1	Ústí nad Labem	-0,1	Praha-východ	7,1
70	Benešov	4,8	Chab	0,1	Domažlice	7,1
71	Příbram	4,8	Český Krumlov	0,1	Praha-východ	7,1
72	Praha	4,7	Praha-východ	0,1	Písek	6,5
73	Prachatice	4,7	Beroun	0,2	Kutná Hora	6,4
74	Pelhřimov	4,5	Hradec Králové	0,2	Mělník	6,1
75	Mladá Boleslav	4,5	Praha-západ	0,5	Liberec	5,7
76	Praha-západ	3,9	Brno-město	0,7	Praha	4,5
77	Praha-východ	3,2	Praha	1,9	Prachatice	2,7
	Celkem ČR	7,3	Celkem ČR	-1,3	Celkem ČR	12,3

Přehled vyplacených dávek v Plzeňském kraji – červen 2013

Hmotná nouze

	stav k		
	30. 6. 2012	31. 5. 2013	30. 6. 2013
doplatek na bydlení	5 525 719	10 819 564	9 231 516
příspěvek na živobytí	18 751 682	24 536 781	23 543 057
příspěvek na péči	82 536 800	91 129 600	90 372 800
příspěvek na mobilitu	5 806 400	5 856 800	6 128 000
příspěvek na zvl. pomůcku		3 645 757	3 594 453
celkem (vybrané příspěvky) (Kč)	112 620 601	135 988 502	132 869 826
celkem (všechny příspěvky) (Kč)	114 716 108	136 436 264	133 136 700

Hmotná nouze - vývoj všech vyplacených příspěvků v Plzeňském kraji k 30. 6. 2013 (Kč)



Podpora v nezaměstnanosti

	stav k:		
	30. 6. 2012	31. 5. 2013	30. 6. 2013
podpora v nezaměstnanosti (Kč)	31 624 021	45 533 787	40 987 743

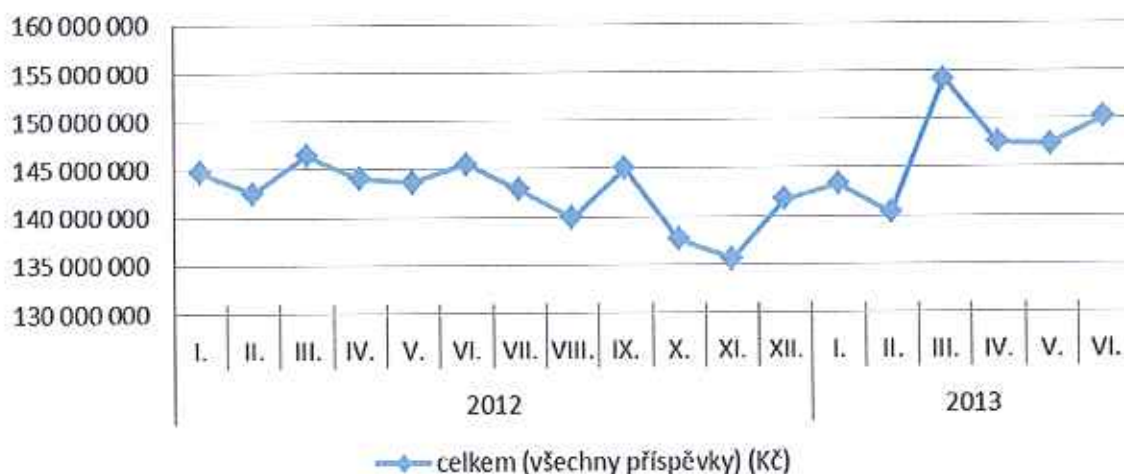
Podpora v nezaměstnanosti - vývoj všech vyplacených příspěvků v Plzeňském kraji k 30. 6. 2013 (Kč)



Státní sociální podpora

	stav k		
	30. 6. 2012	31. 5. 2013	30. 6. 2013
příspěvek na bydlení	15 302 008	16 579 394	19 208 926
přídavek na dítě	12 535 991	12 224 022	12 261 725
rodičovský příspěvek	111 260 146	107 779 150	107 510 973
odměna pěstouna	2 637 476	4 380 854	4 574 893
přísp. na úhradu potřeb dítěte	2 871 629	3 722 782	3 849 262
celkem (vybrané příspěvky) (Kč)	144 607 250	144 686 202	147 405 779
celkem (všechny příspěvky) (Kč)	145 533 776	147 360 050	150 120 254

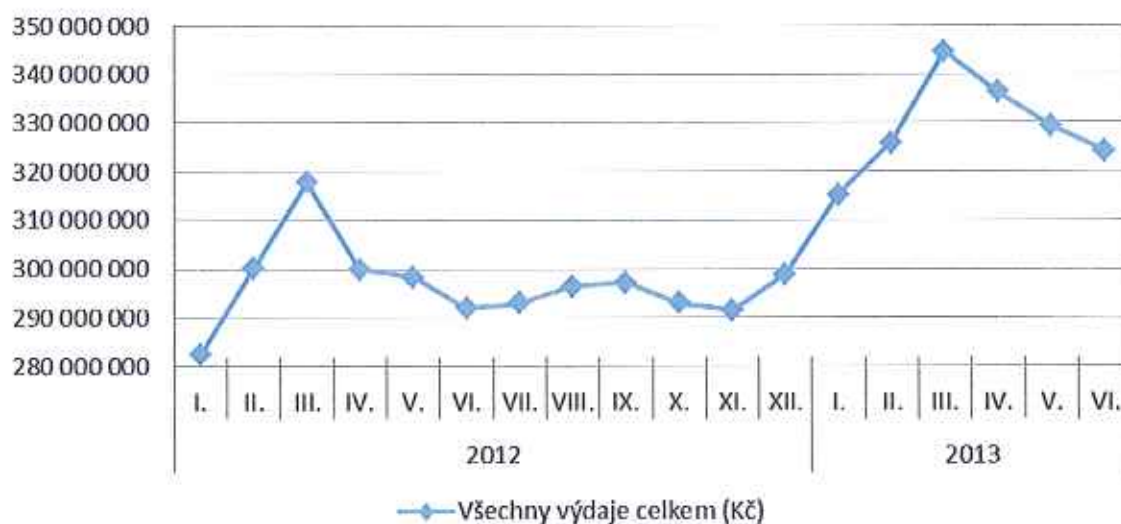
Státní sociální podpora - vývoj všech vyplacených příspěvků v Plzeňském kraji k 30. 6. 2013 (Kč)



Vývoj všech vyplacených dávek

	stav k		
	30. 6. 2012	31. 5. 2013	30. 6. 2013
Všechny výdaje celkem (Kč)	291 873 905	329 330 101	324 244 697

Vývoj všech vyplacených dávek v Plzeňském kraji k 30. 6. 2013 (Kč)





Úřad práce České republiky krajská pobočka v Plzni

Zpráva o situaci na trhu práce okres Plzeň - město

Červen 2013



Zpracoval: Tomáš Moravec, DiS.

<http://portal.mpsv.cz/upcr/kp/plk/statistiky>

K 30. 6. 2013 evidovalo kontaktní pracoviště v Plzni 7 689 uchazečů o zaměstnání, což je o 209 méně než minulý měsíc, ale o 1 498 více než ve stejném období loňského roku. Z tohoto počtu bylo 7 329 uchazečů dosažitelných, tedy takových, kteří mohli okamžitě nastoupit do zaměstnání. V porovnání s minulým měsícem bylo dosažitelných uchazečů o 325 méně, ale v porovnání se stejným obdobím loňského roku došlo k nárůstu o 1 377 osob.

Během června 2013 bylo v okrese Plzeň – město nově zaevidováno 613 uchazečů, což je o 178 méně než minulý měsíc, ale o 122 více než ve stejném období loňského roku.

Vyřazeno bylo 822 uchazečů, tedy o 49 více než minulý měsíc a o 226 více než v červnu roku 2012. Do nového zaměstnání během sledovaného období nastoupilo 414 osob, což je o 8 více než v minulém měsíci a o 61 více než ve stejném období loňského roku. Bez umístění bylo vyřazeno 408 uchazečů.

K 30. 6. 2013 bylo v evidenci kontaktního pracoviště v Plzni celkem 3 981 žen, tedy 51,8 % všech nezaměstnaných. Zároveň bylo v evidenci 721 osob se zdravotním postižením, tedy 9,4 % všech nezaměstnaných.

Ke konci června bylo v evidenci registrováno 397 absolventů a mladistvých, což je o 105 méně než minulý měsíc, ale o 176 více než v červnu minulého roku. Na celkovém počtu nezaměstnaných se tak podílejí 5,2 %. V minulém měsíci tento podíl činil 6,4 % a v červnu loňského roku podíl absolventů a mladistvých činil 3,6 %.

Podporu v nezaměstnanosti pobíralo v červnu celkem 2 087 uchazečů o zaměstnání, tedy 27,1 % všech nezaměstnaných.

Na základě dohody s Českým statistickým úřadem Ministerstvo práce a sociálních věcí počínaje lednem 2013 přechází na nový ukazatel registrované nezaměstnanosti v ČR s názvem Podíl nezaměstnaných osob, který vyjadřuje podíl dosažitelných uchazečů o zaměstnání ve věku 15 – 64 let ze všech obyvatel ve stejném věku.

Podíl nezaměstnaných osob v porovnání s minulým měsícem poklesl o 0,3 % a činil tedy 5,9 %. V porovnání s červnem roku 2012 se tento podíl naopak zvýšil o 1,1 %. Podíl nezaměstnaných žen činil 6,1 % a mužů 5,7 %.

K 30. 6. 2013 bylo na kontaktním pracovišti v Plzni evidováno celkem 1 091 volných pracovních míst, což je o 51 méně než v minulém měsíci a o 123 méně než v červnu předchozího roku. Na jedno volné pracovní místo připadá 7,0 uchazečů.

Ke konci června jsme v okrese Plzeň – město rovněž evidovali 83 volných pracovních míst pro osoby se zdravotním postižením, na jedno volné místo tak připadalo 8,7 uchazečů se ZP. Volných míst pro absolventy a mladistvé bylo evidováno 164 a na jedno místo tak připadá 2,4 absolventů.

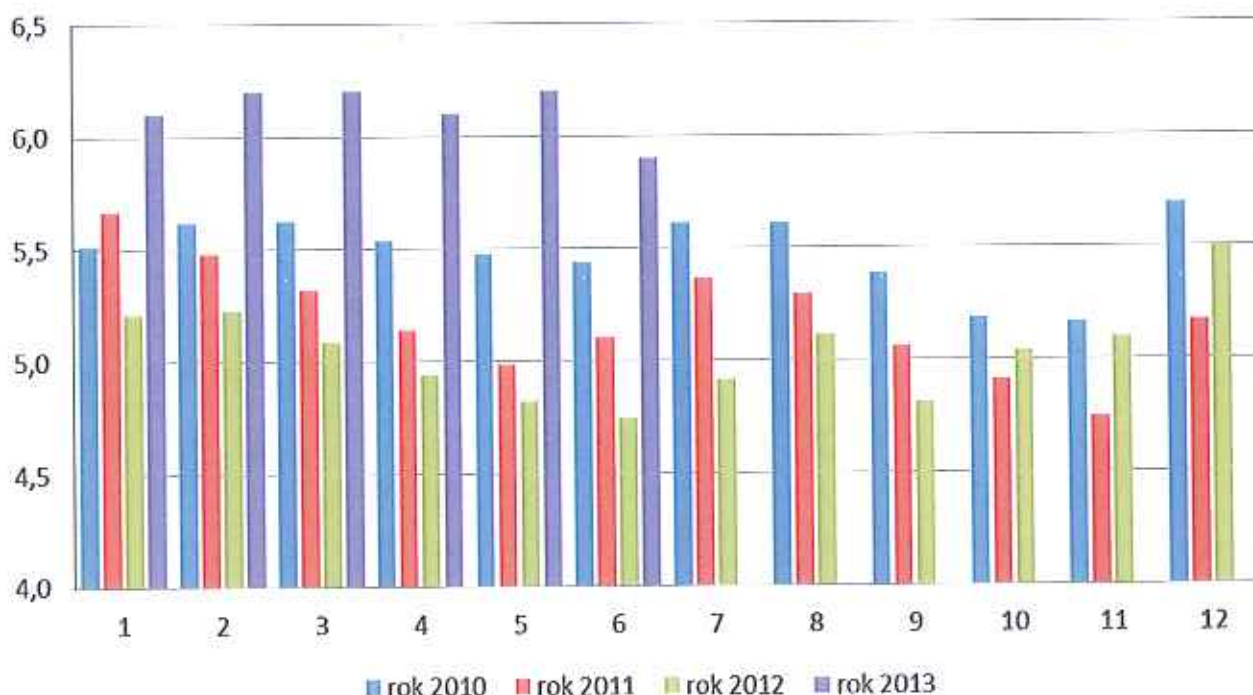
Od počátku roku bylo do 118 rekvalifikačních kurzů zařazeno celkem 730 uchazečů a 17 zájemců o zaměstnání.

Záměr hromadného propouštění nenahlásila žádná společnost.

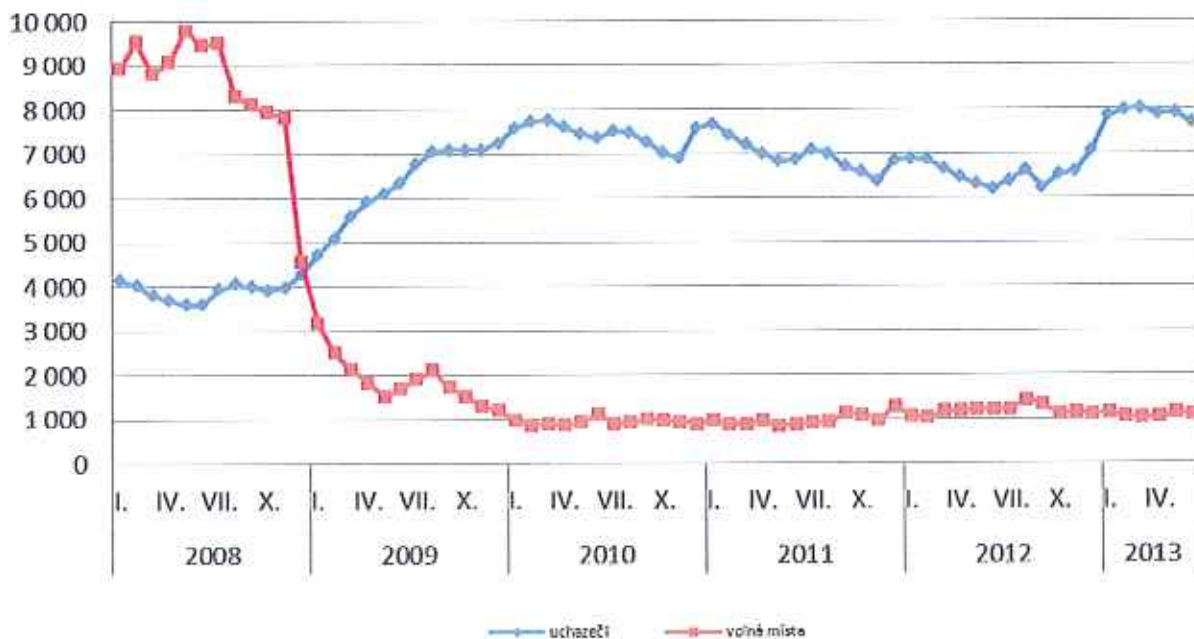
Struktura a vývoj nezaměstnanosti

Období	Uchazeči o zaměstnání					volná místa	podíl nezam (%)
	celkem	ženy	pobírající podporu	nově hlášení	vyřazení		
Leden 11	7 666	3 802	2 562	1 057	961	952	5,7
Červen 11	6 856	3 597	1 827	866	835	884	5,1
Prosinec 11	6 837	3 519	1 770	1 169	705	1 272	5,2
Leden 12	6 866	3 482	1 504	1 038	1 009	1 060	5,2
Červen 12	6 191	3 316	1 576	491	596	1 214	4,8
Prosinec 12	7 056	3 612	1 699	768	309	1 089	5,5
Leden 13	7 838	3 812	2 395	1 521	739	1 153	6,1
Únor 13	7 982	3 895	2 426	858	714	1 044	6,2
Březen 13	8 009	3 969	2 304	864	837	1 025	6,2
Duben 13	7 880	3 955	2 215	803	932	1 041	6,1
Květen 13	7 898	4 023	2 217	791	773	1 142	6,2
Červen 13	7 689	3 981	2 087	613	822	1 091	5,9

Vývoj podílu nezaměstnaných v okrese Plzeň - město v letech 2009 - 2013 (%)



Vývoj počtu uchazečů a volných pracovních míst v okrese Plzeň - město v letech 2008 - 2013

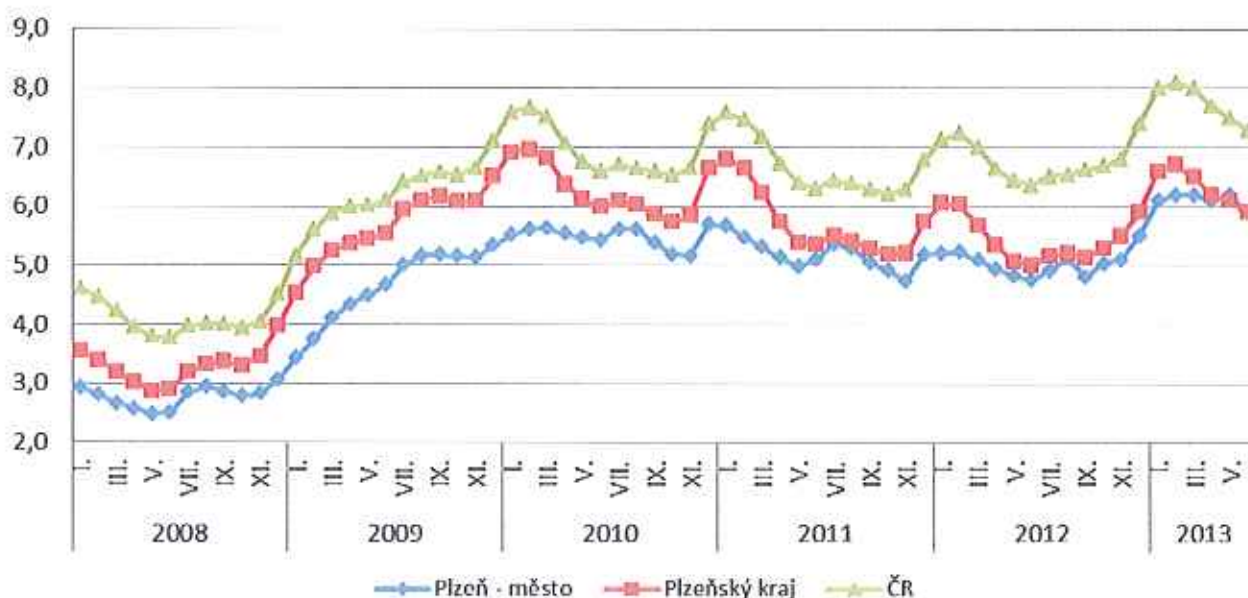


Období	Uchazeči o zaměstnání			
	celkem	ženy	osoby se ZP	absolventi a mladiství
Leden 11	7 666	3 802	697	333
Červen 11	6 856	3 597	712	217
Prosinec 11	6 837	3 519	658	294
Leden 12	6 866	3 482	610	274
Červen 12	6 191	3 316	584	221
Prosinec 12	7 056	3 612	661	677
Leden 13	7 838	3 812	687	650
Únor 13	7 982	3 895	708	406
Březen 13	8 009	3 969	709	471
Duben 13	7 880	3 955	707	485
Květen 13	7 898	4 023	716	502
Červen 13	7 689	3 981	721	397

Porovnání počtu uchazečů a MN v jednotlivých okresech Plzeňského kraje a ČR

	k 30. 6. 2012		k 31. 5. 2013		k 30. 6. 2013	
	počet uchazečů	podíl nezam. (%)	počet uchazečů	podíl nezam. (%)	počet uchazečů	podíl nezam. (%)
Domažlice	2 392	7,2	2 689	6,3	2 579	6,0
Klatovy	3 131	6,8	3 673	6,2	3 539	5,9
Plzeň – jih	1 722	4,9	2 097	4,8	2 100	4,8
Plzeň – město	6 191	5,4	7 898	6,2	7 689	5,9
Plzeň – sever	2 446	6,0	2 938	5,6	2 896	5,5
Rokycany	1 448	5,2	1 726	5,1	1 698	4,9
Tachov	2 826	8,7	3 117	8,3	3 079	8,1
Plzeňský kraj	20 156	6,1	24 138	6,1	23 580	5,9
ČR	474 586	8,1	547 463	7,5	540 473	7,3

Vývoj podílu nezaměstnaných osob v okrese Plzeň - město, Plzeňském kraji a ČR v letech 2008 - 2013 (%)



Aktivní politika zaměstnanosti

Společensky účelná pracovní místa

Ze strany zaměstnavatelů stále přetrvává velký zájem o příspěvky na SÚPM vyhrazená. V současné době jsou uzavírány dohody v rámci projektu Vzdělávejte se pro růst – pracovní příležitosti, který je financován z OP LZZ a spolufinancován ze státního rozpočtu. V měsíci červnu 2013 bylo uzavřeno 16 dohod a v jednání zůstává dalších 30 žádostí. Od počátku roku již bylo podáno 135 žádostí o příspěvek.

Samostatná výdělečná činnost (SÚPM)

V červnu bylo uzavřeno 6 dohod na příspěvek na zřízení společensky účelného pracovního místa uchazečem o zaměstnání za účelem výkonu samostatné výdělečné činnosti. Celkem tak bylo k 30. 6. 2013 v platnosti 63 dohod.

Překlenovací příspěvek

V červnu byly uzavřeny 4 dohody o poskytnutí překlenovacího příspěvku. V platnosti jsou momentálně 7 dohod s příspěvkem na měsíční nájem.

Veřejně prospěšné práce

Příspěvky na veřejně prospěšné práce jsou od března loňského roku poskytovány prostřednictvím projektu Vzdělávejte se pro růst – pracovní příležitosti financovaného z OP LZZ a spolufinancovaného ze státního rozpočtu. V červnu bylo uzavřeno 6 dohod a k 30. 6. 2013 tak bylo v platnosti 55 dohod. Další 1 žádost je v jednání.

U VPP financovaných z národního rozpočtu na APZ bylo uzavřeno 13 dohod (z toho 11 jako pomoc při odstraňování následků povodní) a dalších 10 žádosti zůstává v jednání. Ke konci června tak bylo v platnosti 13 dohod.

Žádosti o příspěvek na podporu zaměstnávání osob se zdravotním postižením podle §78 zákona č. 435/2004 Sb., o zaměstnanosti

Ve věci příspěvku na podporu zaměstnávání osob se zdravotním postižením podle § 78 ZoZ bylo za 1. čtvrtletí 2013 podáno 54 žádostí. Jedna žádost byla předána příslušné krajské pobočce, 50 zaměstnavatelům byl vyplacen příspěvek ve výši 29 920 370,- Kč, u další jedné žádosti se čeká na nabytí právní moci a ve dvou případech bylo správní řízení přerušeno.

Vymezení chráněných pracovních míst (§75 zák. o zaměstnanosti)

V červnu bylo vymezeno 7 chráněných pracovních míst pro maximálně 21 zaměstnanců. Celkem je tedy vymezeno 1 100 chráněných pracovních míst na maximální počet 1 638 zaměstnanců. Chráněná pracovní místa se vymezují na dobu tří let. Na vymezení chráněného pracovního místa není žadateli úřadem práce poskytován příspěvek.

Chráněná pracovní místa se vymezují ve vazbě na:

- příspěvek na částečnou úhradu provozních nákladů CHPM,
- příspěvek na podporu zaměstnávání osob se zdravotním postižením na chráněném pracovním místě (§ 78 ZoZ) s účinností od 1. 7. 2012.

Projekt „Vzdělávejte se pro růst!“

Od počátku letošního roku bylo zatím přijato 17 žádostí. Po projednání žádostí hodnotící komisí bylo 8 žádostí zamítnuto a naopak 9 žádostí bylo schváleno. Od počátku projektu tak již bylo schváleno 73 žádostí na celkem 144 vzdělávacích aktivit.

Projekt „Vzdělávejte se pro stabilitu!“

Od počátku projektu bylo podáno 21 žádostí, z toho jich 15 bylo schváleno a jedna byla zamítnuta. Dalších 5 žádostí zůstává rozpracovaných.