



Úřad práce České republiky krajská pobočka v Plzni

Zpráva o situaci na trhu práce Plzeňský kraj

Červenec 2013



Zpracoval: Tomáš Moravec, DiS.

<http://portal.mpsv.cz/upcr/kp/plk/statistiky>

K 31. 7. 2013 bylo v Plzeňském kraji evidováno celkem 24 011 uchazečů o zaměstnání, což je o 431 více než v minulém měsíci a o 3 310 více než ve stejném období loňského roku. Z tohoto počtu bylo 23 441 uchazečů dosažitelných, tedy takových, kteří mohli okamžitě nastoupit do zaměstnání. V porovnání s minulým měsícem bylo dosažitelných uchazečů o 585 více a v porovnání se stejným obdobím loňského roku došlo k nárůstu o 3 222 osob.

Během července 2013 bylo v Plzeňském kraji nově zaevidováno 2 546 uchazečů, což je o 598 více než v minulém měsíci a o 260 více než v červenci 2012.

Vyřazeno bylo 2 115 uchazečů, tedy o 391 méně než minulý měsíc, ale o 374 více než ve stejném období roku 2012. Do nového zaměstnání během sledovaného období nastoupilo 875 osob, což je o 449 méně než v minulém měsíci a o 139 méně než ve stejném období loňského roku. Bez umístění bylo vyřazeno 1 240 uchazečů.

K 31. 7. 2013 bylo v Plzeňském kraji v evidencích kontaktních pracovišť Úřadu práce ČR celkem 12 768 žen, tedy 53,2 % všech nezaměstnaných. Zároveň bylo v evidenci 3 170 osob se zdravotním postižením, tedy 13,2 % všech nezaměstnaných.

Ke konci července bylo v evidencích registrováno 1 336 absolventů a mladistvých, což je o 159 více než minulý měsíc a o 410 více než v červenci minulého roku. Na celkovém počtu nezaměstnaných se tak podílejí 5,6 %. V minulém měsíci tento podíl činil 5,0 % a v červenci loňského roku podíl absolventů a mladistvých činil 4,5 %.

Podporu v nezaměstnanosti pobíralo v červenci celkem 5 695 uchazečů o zaměstnání, tedy 23,7 % všech nezaměstnaných.

Na základě dohody s Českým statistickým úřadem Ministerstvo práce a sociálních věcí počínaje lednem 2013 přechází na nový ukazatel registrované nezaměstnanosti v ČR s názvem Podíl nezaměstnaných osob, který vyjadřuje podíl dosažitelných uchazečů o zaměstnání ve věku 15 – 64 let ze všech obyvatel ve stejném věku.

Podíl nezaměstnaných osob činil v Plzeňském kraji v červenci 6,0 %. V porovnání s minulým měsícem tak došlo k nárůstu o 0,1 % a v meziročním srovnání došlo k nárůstu o 0,8 %. Nejnižší podíl nezaměstnaných vykazuje okres Plzeň - jih (4,9 %), naopak nejvyšší podíl nezaměstnaných registrujeme v okrese Tachov (8,2 %). Podíl nezaměstnaných žen činil 6,5 % a mužů 5,5 %.

K 31. 7. 2013 bylo na kontaktních pracovištích Úřadu práce ČR v Plzeňském kraji evidováno celkem 3 121 volných pracovních míst, což je o 207 více než v minulém měsíci a o 165 více než v červenci předchozího roku. Na jedno volné pracovní místo připadá 7,7 uchazečů.

Ke konci července kontaktní pracoviště rovněž evidovala 150 volných pracovních míst pro osoby se zdravotním postižením, na jedno volné místo tak připadalo 21,1 uchazečů se ZP. Volných míst pro absolventy a mladistvé bylo evidováno 361 a na jedno místo tak připadá 3,7 absolventů.

Od počátku roku bylo do 393 rekvalifikačních kurzů zařazeno celkem 1 850 uchazečů a 55 zájemců o zaměstnání.

Záměr hromadného propouštění nenahlásila žádná společnost.

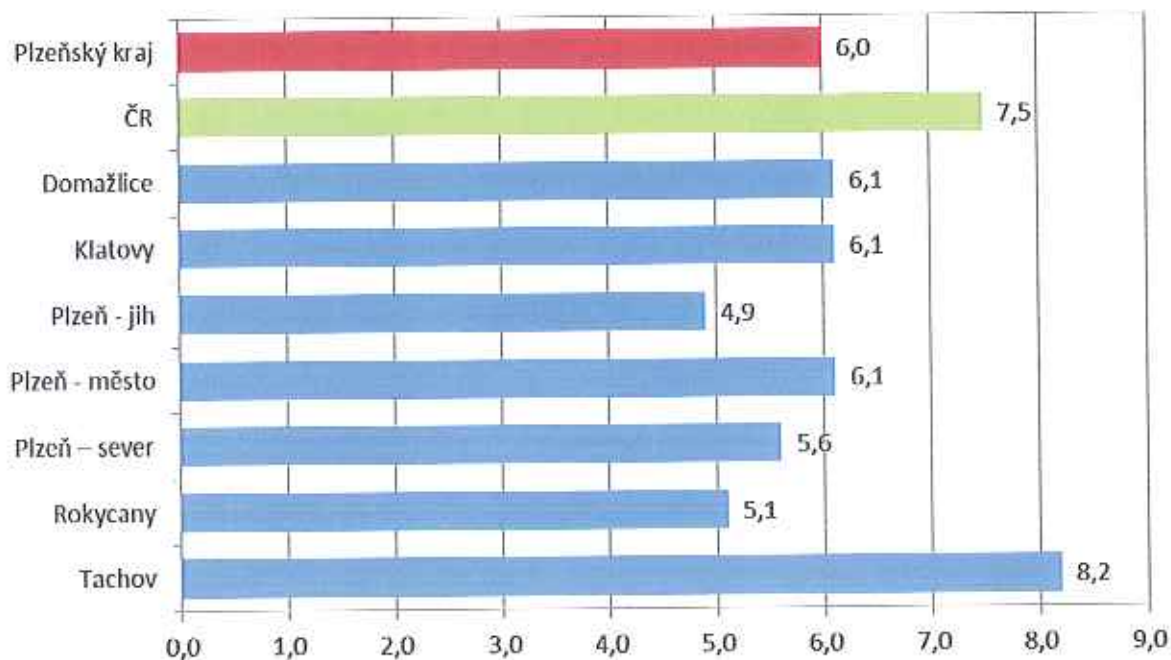
Základní údaje o nezaměstnanosti v Plzeňském kraji

Období	Uchazeči o zaměstnání					volná místa	podíl nezam (%)
	celkem	ženy	pobírající podporu	nově hlášení	vyřazení		
Leden 11	28 003	13 159	10 071	3 792	3 056	2 045	6,8
Červen 11	22 099	11 564	5 394	2 495	2 890	2 242	5,4
Prosinec 11	23 308	11 710	6 311	4 103	2 064	2 603	5,7
Leden 12	24 457	11 919	5 876	4 026	2 877	2 479	6,1
Červen 12	20 156	10 781	4 297	1 606	1 874	2 954	5,0
Červenec 12	20 701	11 313	4 390	2 286	1 741	2 956	5,2
Prosinec 12	23 724	12 023	5 081	3 030	1 135	2 417	5,9
Leden 13	26 271	12 597	7 269	4 764	2 217	2 541	6,6
Únor 13	26 531	12 695	7 731	2 431	2 171	2 376	6,7
Březen 13	25 992	12 703	6 956	2 408	2 947	2 645	6,5
Duben 13	24 724	12 400	6 287	2 379	3 647	2 702	6,2
Květen 13	24 138	12 363	5 889	2 288	2 874	2 930	6,1
Červen 13	23 580	12 285	5 640	1 948	2 506	2 914	5,9
Červenec 13	24 011	12 768	5 695	2 546	2 115	3 121	6,0

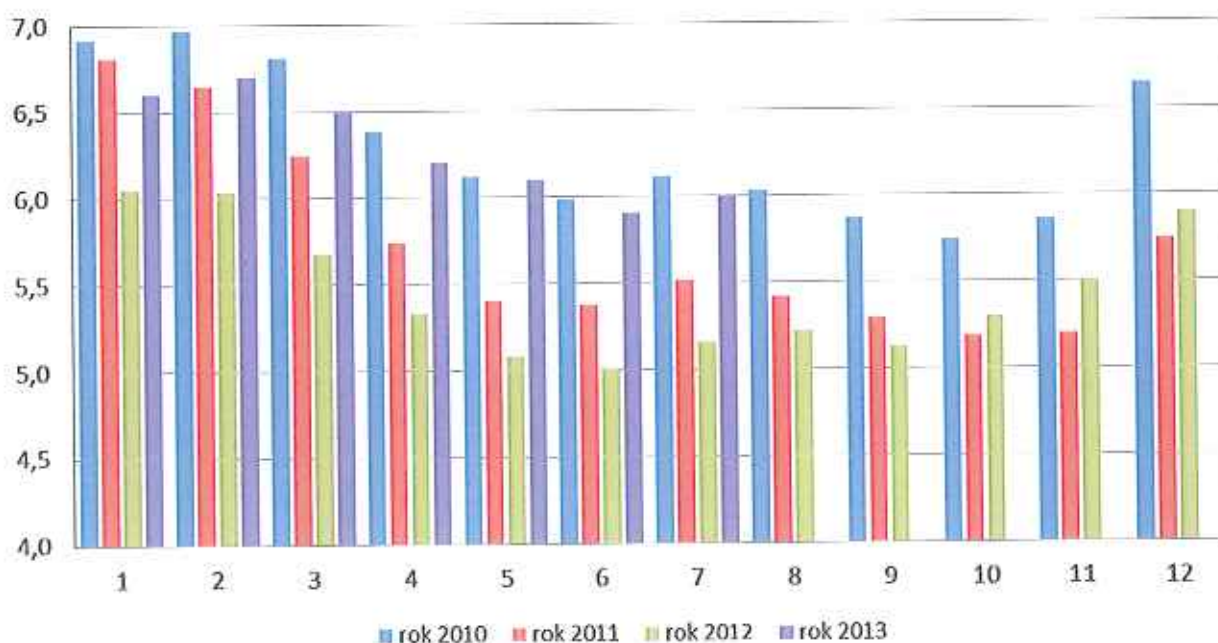
Počty uchazečů a podíly nezaměstnaných v jednotlivých okresech Plzeňského kraje a v ČR

Region	Červenec 2013			
	počet uchazečů		podíl nezam. osob (%)	změna proti minulému měsíci (%)
	celkem	z toho dosažitelných		
Plzeňský kraj	24 011	23 441	6,0	+0,1
ČR	551 096	537 265	7,5	+0,2
Domažlice	2 602	2 541	6,1	+0,1
Klatovy	3 640	3 589	6,1	+0,2
Plzeň – jih	2 139	2 072	4,9	+0,1
Plzeň – město	7 891	7 610	6,1	+0,2
Plzeň – sever	2 944	2 920	5,6	+0,1
Rokycany	1 714	1 637	5,1	+0,2
Tachov	3 081	3 072	8,2	+0,1

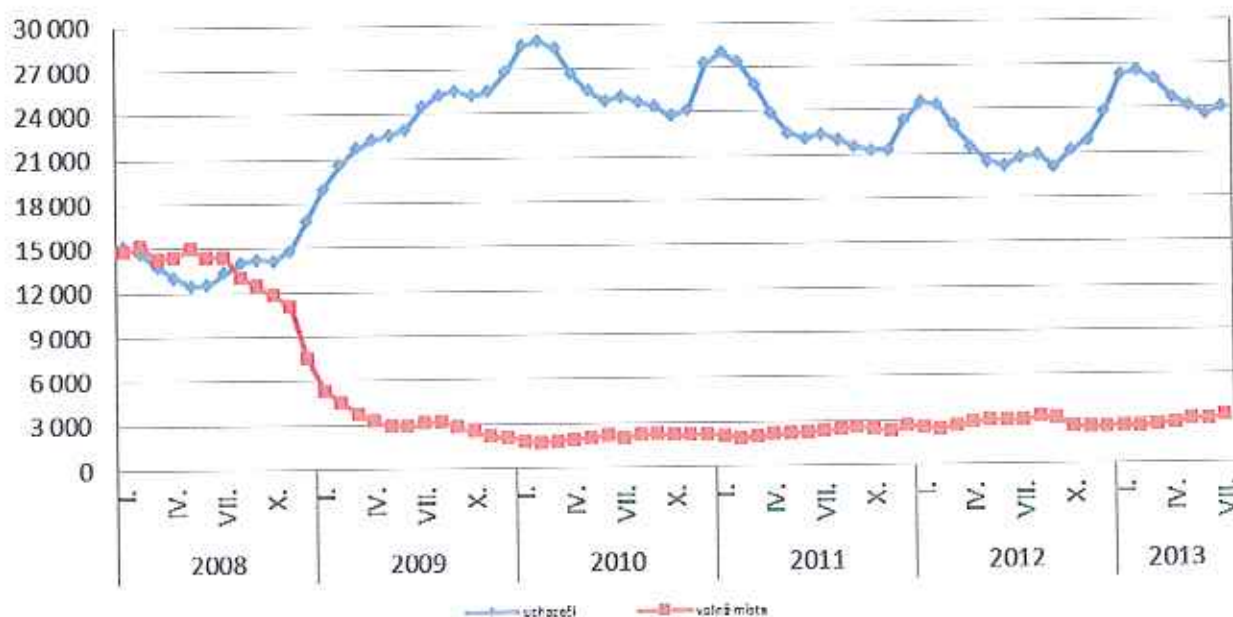
Podíl nezaměstnaných osob v okresech Plzeňského kraje a v ČR k 31. 7. 2013 (%)



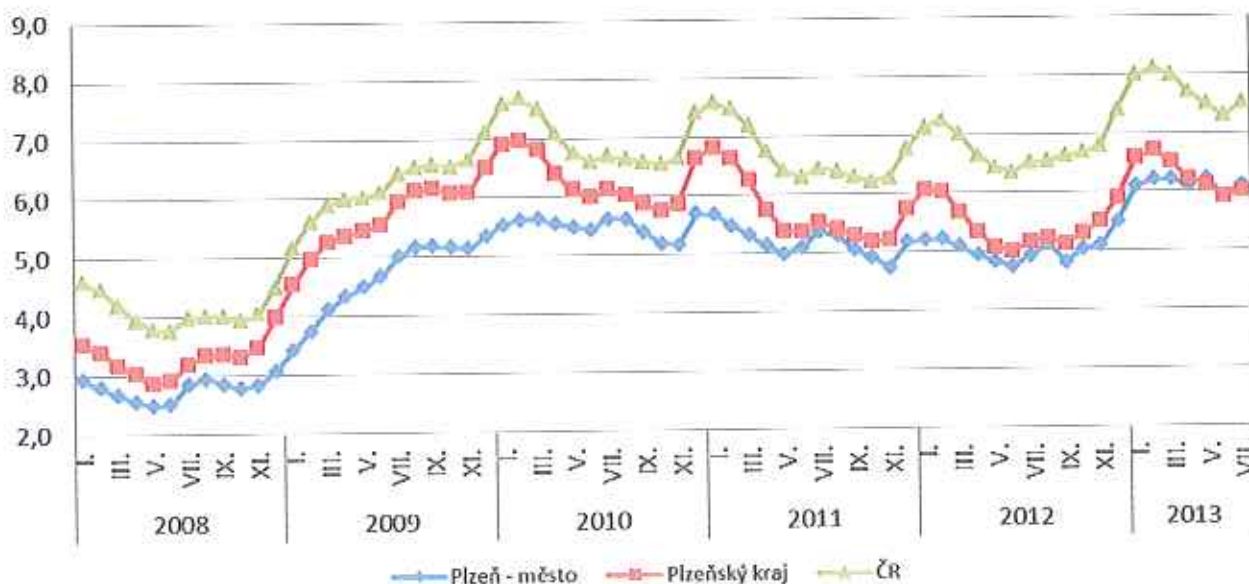
Vývoj podílu nezaměstnaných v Plzeňském kraji v letech 2009 - 2013 (%)



Vývoj počtu uchazečů a volných pracovních míst v Plzeňském kraji v letech 2008 - 2013



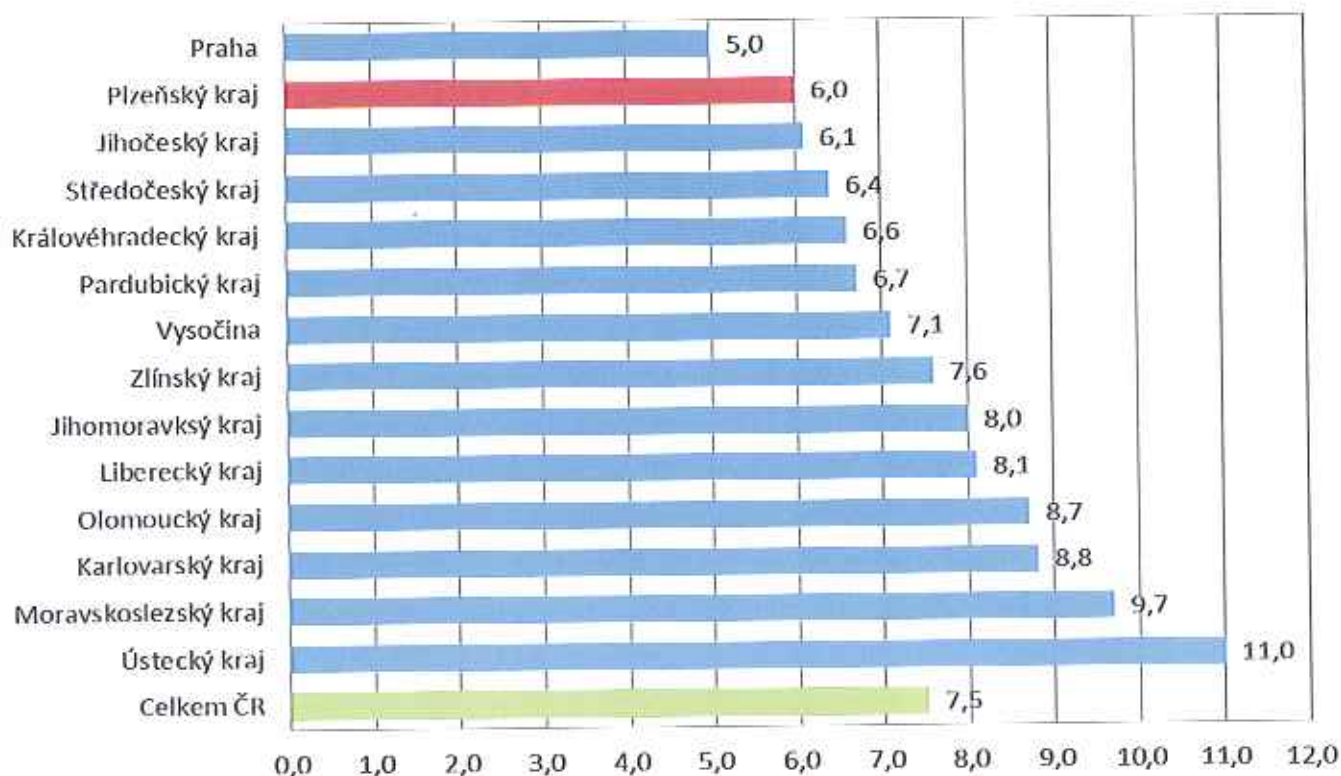
Vývoj podílu nezaměstnaných osob v okrese Plzeň - město, Plzeňském kraji a ČR v letech 2008 - 2013 (%)



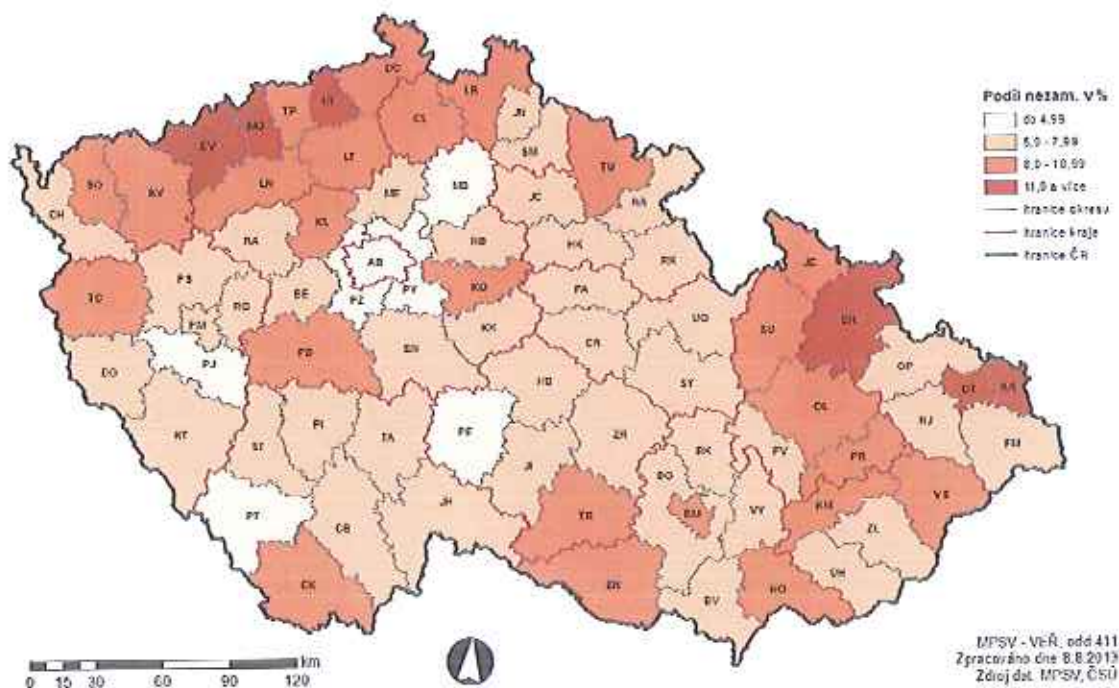
Podíl nezaměstnaných v jednotlivých krajích ČR k 31. 7. 2013

kraj	podíl nezaměstnaných (%)	změna proti minulému měsíci (%)
Praha	5,0	+0,3
Plzeňský kraj	6,0	+0,1
Jihočeský kraj	6,1	+0,2
Středočeský kraj	6,4	+0,2
Královéhradecký kraj	6,6	+0,2
Pardubický kraj	6,7	+0,2
Vysočina	7,1	+0,3
Zlínský kraj	7,6	+0,1
Jihomoravský kraj	8,0	+0,2
Liberecký kraj	8,1	+0,2
Olomoucký kraj	8,7	+0,2
Karlovarský kraj	8,8	+0,1
Moravskoslezský kraj	9,7	+0,2
Ústecký kraj	11,0	+0,1
Celkem ČR	7,5	+0,2

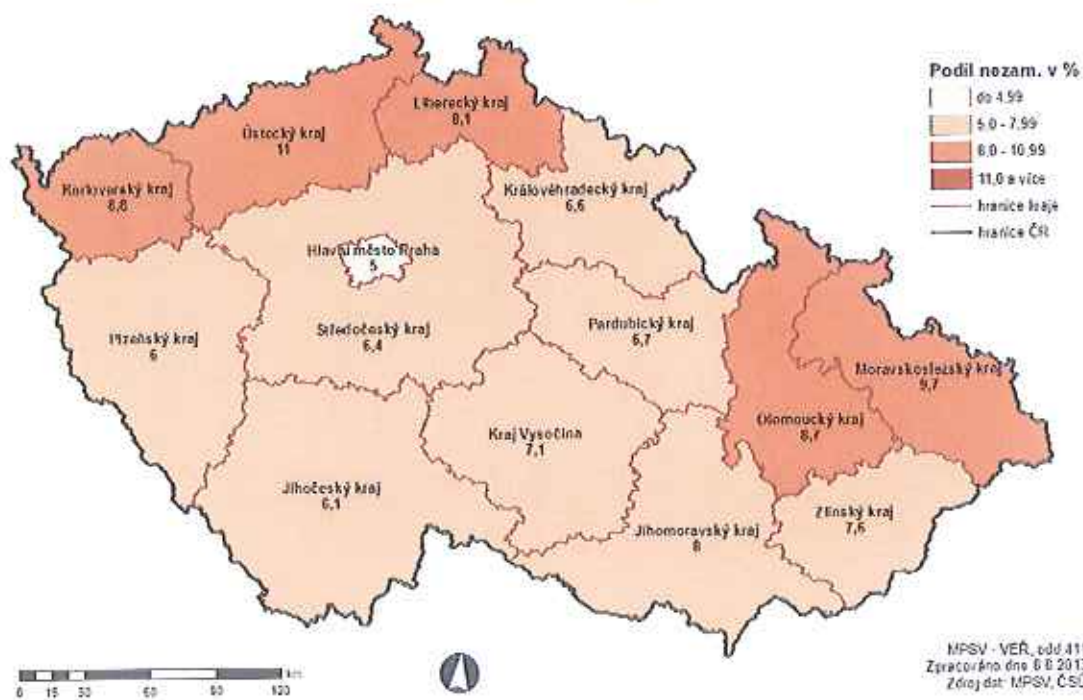
Podíl nezaměstnaných osob v jednotlivých krajích ČR k 31. 7. 2013 (%)



PODÍL NEZAMĚŠTNANÝCH NA POČTU OBYVATEL v okresech České republiky k 31.7.2013



PODÍL NEZAMĚŠTNANÝCH NA POČTU OBYVATEL v krajích České republiky k 31.7.2013



SETRŽIDĚNÍ OKRESŮ k 31. červenci 2013

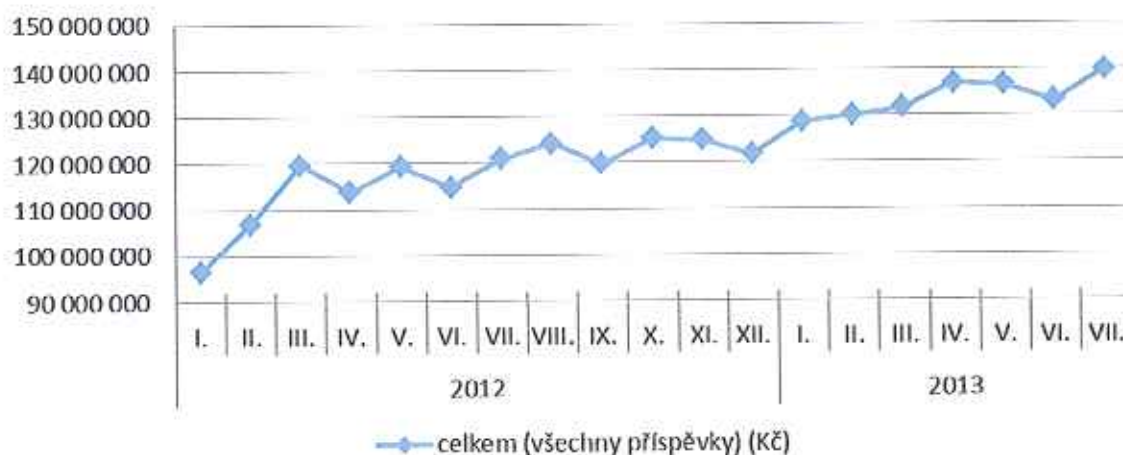
	podíl nezam.		meziměs. přírůst./ úbytek nezam. v %		počet uchazečů na 1 VPM
	v %				
1 Most	13,6	Praha-západ	7,9	Bruntál	57,4
2 Bruntál	12,3	Benešov	5,0	Havlíčkův Brod	50,3
3 Ústí nad Labem	12,2	Jičín	4,5	Karviná	49,4
4 Karviná	11,9	Praha	4,4	Jeseník	47,5
5 Chomutov	11,5	Písek	3,9	Hodonín	36,9
6 Ostrava-město	11,0	Praha-východ	3,9	Třebíč	34,9
7 Děčín	10,5	Beroun	3,8	Litoměřice	33,1
8 Louny	10,5	Chrudim	3,8	Olomouc	31,2
9 Sokolov	10,4	Pelhřimov	3,6	Rychnov nad Kněžnou	30,4
10 Hodonín	10,2	Brno-venkov	3,6	Přerov	29,8
11 Teplice	9,9	Vyškov	3,5	Brno-venkov	27,3
12 Jeseník	9,6	Žďár nad Sázavou	3,3	Náchod	26,9
13 Přerov	9,3	Mladá Boleslav	3,3	Most	26,0
14 Šumperk	9,2	Liberec	3,2	Brno-město	25,5
15 Znojmo	9,0	Příbram	3,1	Sokolov	25,5
16 Třebíč	8,0	Nymburk	3,0	Opava	25,3
17 Vsetín	8,7	Blansko	3,0	Prostějov	25,3
18 Litoměřice	8,7	Náchod	2,9	Jihlava	23,0
19 Karlovy Vary	8,6	Kutná Hora	2,8	Ústí nad Labem	23,4
20 Česká Lípa	8,6	Třebíč	2,8	Děčín	22,8
21 Olomouc	8,5	Havlíčkův Brod	2,7	Vyškov	22,7
22 Příbram	8,4	Kladno	2,7	Teplice	22,6
23 Český Krumlov	8,4	Jablonec nad Nisou	2,6	Vsetín	22,5
24 Kroměříž	8,4	Ústí nad Orlicí	2,6	Frydek-Místek	22,1
25 Brno-město	8,3	České Budějovice	2,6	Strakonice	22,1
26 Kolín	8,3	Mělník	2,6	Kladno	21,8
27 Trutnov	8,3	Strakonice	2,5	Žďár nad Sázavou	21,7
28 Liberec	8,3	Kutná Hora	2,4	Jindřichův Hradec	20,5
29 Tachov	8,2	Tábor	2,4	Chomutov	20,0
30 Kladno	8,2	Olomouc	2,3	Kroměříž	19,2
31 Semily	8,0	Hradec Králové	2,2	Šumperk	19,1
32 Nymburk	7,9	Semily	2,1	Hradec Králové	18,9
33 Kutná Hora	7,8	Brno-město	2,1	Svitavy	18,5
34 Svítavy	7,7	Hodonín	2,1	Uherské Hradiště	18,4
35 Opava	7,7	Ostrava-město	2,1	Kolín	17,9
36 Mělník	7,6	Svitavy	2,0	Nový Jičín	17,8
37 Břeclav	7,4	Trutnov	2,0	Břeclav	17,6
38 Prostějov	7,4	Rychnov nad Kněžnou	2,0	Blansko	17,4
39 Nový Jičín	7,4	Rakovník	1,9	Český Krumlov	16,7
40 Strakonice	7,3	Písek	1,8	Znojmo	16,6
41 Žďár nad Sázavou	7,3	Jihlava	1,8	Tábor	16,3
42 Rakovník	7,3	Frydek-Místek	1,8	Trutnov	16,1
43 Cheb	7,2	Přerov	1,8	Jablonec nad Nisou	16,1
44 Jablonec nad Nisou	7,2	Přerov	1,7	Jičín	16,0
45 Tábor	7,0	Kolín	1,6	Pelhřimov	15,7
46 Uherské Hradiště	7,0	Karviná	1,6	Louny	14,9
47 Jihlava	6,9	Prachatic	1,5	Beroun	14,4
48 Chrudim	6,9	Prostějov	1,4	Rakovník	13,7
49 Blansko	6,9	Zlín	1,4	Nymburk	13,2
50 Frydek-Místek	6,8	Kroměříž	1,2	Karlovy Vary	12,6
51 Hradec Králové	6,7	Český Krumlov	1,2	Písek	12,5
52 Zlín	6,7	Most	1,2	Chrudim	12,4
53 Ústí nad Orlicí	6,7	Jindřichův Hradec	1,1	Semily	12,1
54 Havlíčkův Brod	6,6	Litoměřice	1,1	Ostrava-město	11,6
55 Brno-venkov	6,5	Šumperk	1,1	Cheb	11,3
56 Beroun	6,5	Pardubice	1,1	Mladá Boleslav	11,2
57 Vyškov	6,5	Nový Jičín	1,0	Česká Lípa	11,1
58 Plzeň-město	6,1	Louny	1,0	Praha-západ	11,1
59 Domažlice	6,1	Říčany	0,9	Příbram	10,8
60 Blatná	6,1	Domažlice	0,8	Rakovník	10,8
61 Náchod	6,0	Ústí nad Orlicí	0,8	Tachov	10,7
62 Pardubice	5,8	Uherské Hradiště	0,8	Kutná Hora	9,6
63 Rychnov nad Kněžnou	5,7	Karlovy Vary	0,8	Pardubice	9,3
64 Jičín	5,7	Znojmo	0,8	Praha-východ	8,8
65 Plzeň-město	5,6	Ústí nad Labem	0,7	Písek	8,8
66 Písek	5,4	Opava	0,7	Blatná	8,4
67 Jindřichův Hradec	5,4	Děčín	0,7	Bonošov	8,3
68 České Budějovice	5,3	Břeclav	0,7	České Budějovice	7,8
69 Rakovník	5,3	Česká Lípa	0,3	Zlín	7,7
70 Benešov	5,0	Vsetín	0,2	Ústí nad Orlicí	7,6
71 Praha	5,0	Sokolov	0,1	Mělník	7,5
72 Plzeň	4,9	Tachov	0,0	Domažlice	7,4
73 Prachatic	4,8	Chomutov	0,0	Liberec	6,9
74 Pelhřimov	4,7	Bruntál	-0,1	Prostějov	6,7
75 Mladá Boleslav	4,6	Teplice	-0,6	Písek	6,7
76 Praha-západ	4,2	Cheb	-0,9	Prachatic	5,7
77 Praha-východ	3,4	Jeseník	-1,0	Praha	5,3
Celkem ČR	7,5	Celkem ČR	2,0	Celkem ČR	13,7

Přehled vyplacených dávek v Plzeňském kraji – červenec 2013

Hmotná nouze

	stav k		
	31. 7. 2012	30. 6. 2013	31. 7. 2013
doplatek na bydlení	5 915 122	9 231 516	10 442 802
příspěvek na živobytí	19 676 317	23 543 057	23 586 663
příspěvek na péči	87 029 200	90 372 800	96 516 600
příspěvek na mobilitu	5 435 600	6 128 000	6 010 000
příspěvek na zvl. pomůcku	2 106 912	3 594 453	3 035 927
celkem (vybrané příspěvky) (Kč)	120 163 151	132 869 826	139 591 992
celkem (všechny příspěvky) (Kč)	120 843 232	133 136 700	139 826 361

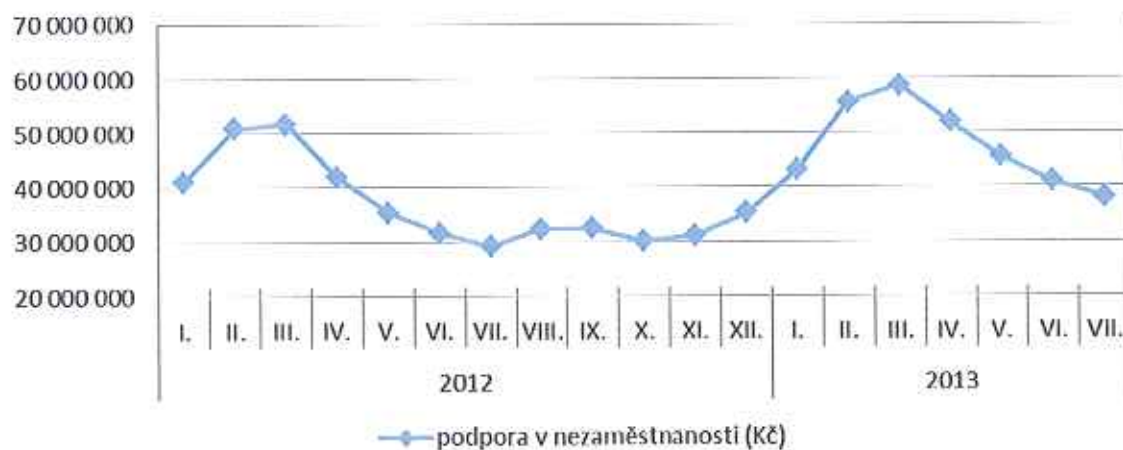
Hmotná nouze - vývoj všech vyplacených příspěvků v Plzeňském kraji k 31. 7. 2013 (Kč)



Podpora v nezaměstnanosti

	stav k		
	31. 7. 2012	30. 6. 2013	31. 7. 2013
podpora v nezaměstnanosti (Kč)	29 203 086	40 987 743	38 005 036

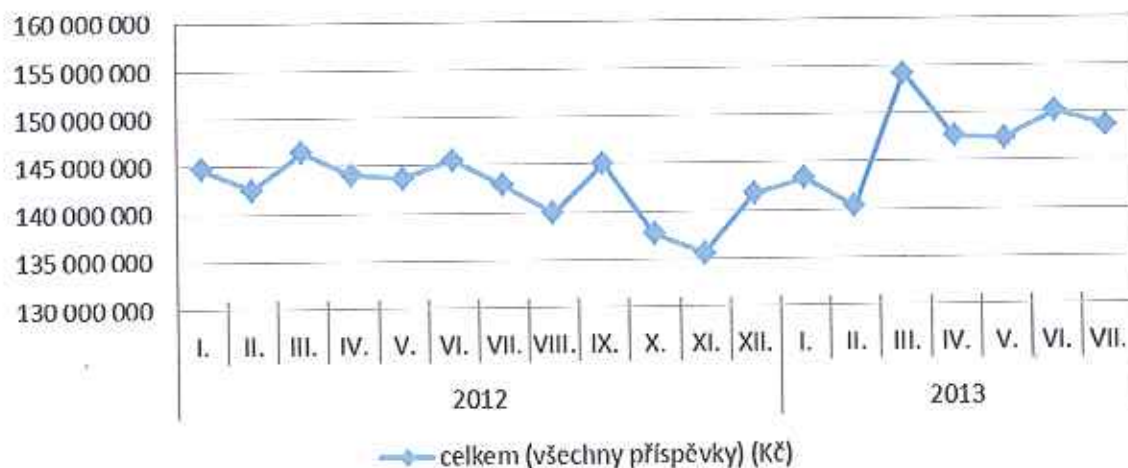
Podpora v nezaměstnanosti - vývoj všech vyplacených příspěvků v Plzeňském kraji k 31. 7. 2013 (Kč)



Státní sociální podpora

	stav k		
	31. 7. 2012	30. 6. 2013	31. 7. 2013
příspěvek na bydlení	14 438 983	19 208 926	18 815 777
přídavek na dítě	12 475 583	12 261 725	12 229 842
rodičovský příspěvek	109 675 370	107 510 973	107 094 470
odměna pěstouna	2 691 838	4 574 893	4 496 641
přísp. na úhradu potřeb dítěte	2 930 210	3 849 262	3 791 521
celkem (vybrané příspěvky) (Kč)	142 211 984	147 405 779	146 428 251
celkem (všechny příspěvky) (Kč)	142 911 593	150 120 254	148 638 011

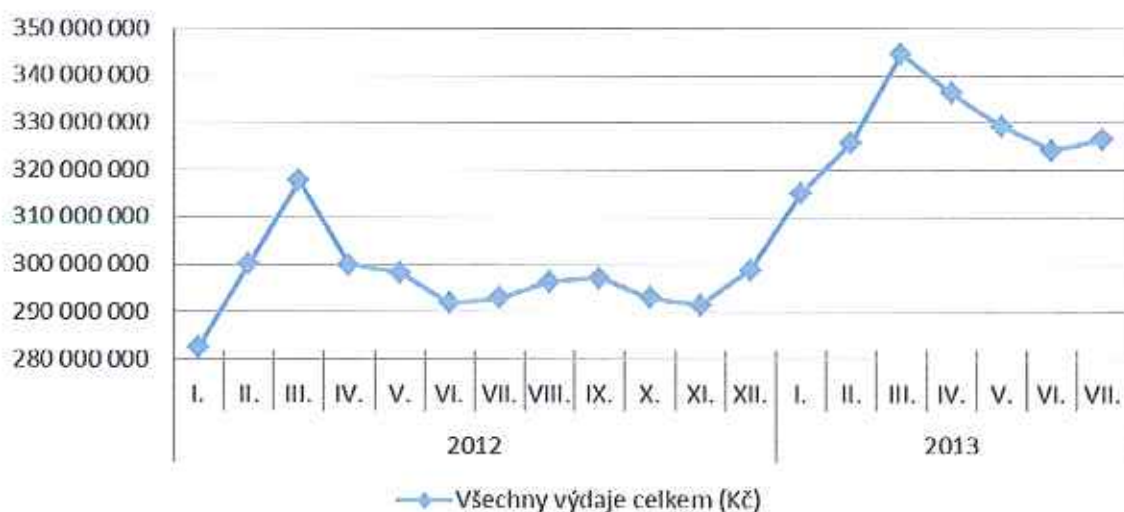
Státní sociální podpora - vývoj všech vyplacených příspěvků v Plzeňském kraji k 31. 7. 2013 (Kč)



Vývoj všech vyplacených dávek

	stav k		
	31. 7. 2012	30. 6. 2013	31. 7. 2013
Všechny výdaje celkem (Kč)	292 957 911	324 244 697	326 469 408

Vývoj všech vyplacených dávek v Plzeňském kraji k 31. 7. 2013 (Kč)





Úřad práce České republiky krajská pobočka v Plzni

Zpráva o situaci na trhu práce okres Plzeň - město

Červenec 2013



Zpracoval: Tomáš Moravec, DiS.

<http://portal.mpsv.cz/upcr/kp/plk/statistiky>

K 31. 7. 2013 evidovalo kontaktní pracoviště v Plzni 7 891 uchazečů o zaměstnání, což je o 202 více než minulý měsíc a o 1 505 více než ve stejném období loňského roku. Z tohoto počtu bylo 7 610 uchazečů dosažitelných, tedy takových, kteří mohli okamžitě nastoupit do zaměstnání. V porovnání s minulým měsícem bylo dosažitelných uchazečů o 281 více a v porovnání se stejným obdobím loňského roku došlo k nárůstu o 1 453 osob.

Během července 2013 bylo v okrese Plzeň – město nově zaevidováno 810 uchazečů, což je o 197 více než minulý měsíc a o 125 více než ve stejném období loňského roku.

Vyřazeno bylo 608 uchazečů, tedy o 214 méně než minulý měsíc, ale o 118 více než v červenci roku 2012. Do nového zaměstnání během sledovaného období nastoupilo 264 osob, což je o 150 méně než v minulém měsíci a o 15 méně než ve stejném období loňského roku. Bez umístění bylo vyřazeno 344 uchazečů.

K 31. 7. 2013 bylo v evidenci kontaktního pracoviště v Plzni celkem 4 187 žen, tedy 53,1 % všech nezaměstnaných. Zároveň bylo v evidenci 749 osob se zdravotním postižením, tedy 9,5 % všech nezaměstnaných.

Ke konci července bylo v evidenci registrováno 467 absolventů a mladistvých, což je o 70 více než minulý měsíc a o 178 více než v červenci minulého roku. Na celkovém počtu nezaměstnaných se tak podílejí 5,9 %. V minulém měsíci tento podíl činil 5,2 % a v červenci loňského roku podíl absolventů a mladistvých činil 4,5 %.

Podporu v nezaměstnanosti pobíralo v červenci celkem 2 172 uchazečů o zaměstnání, tedy 27,5 % všech nezaměstnaných.

Na základě dohody s Českým statistickým úřadem Ministerstvo práce a sociálních věcí počínaje lednem 2013 přechází na nový ukazatel registrované nezaměstnanosti v ČR s názvem Podíl nezaměstnaných osob, který vyjadřuje podíl dosažitelných uchazečů o zaměstnání ve věku 15 – 64 let ze všech obyvatel ve stejném věku.

Podíl nezaměstnaných osob v porovnání s minulým měsícem vzrostl o 0,2 % a činil tedy 6,1 %. V porovnání s červencem roku 2012 se tento podíl zvýšil o 1,2 %. Podíl nezaměstnaných žen činil 6,5 % a mužů 5,7 %.

K 31. 7. 2013 bylo na kontaktním pracovišti v Plzni evidováno celkem 1 179 volných pracovních míst, což je o 88 více než v minulém měsíci, ale o 36 méně než v červenci předchozího roku. Na jedno volné pracovní místo připadá 6,7 uchazečů.

Ke konci července jsme v okrese Plzeň – město rovněž evidovali 100 volných pracovních míst pro osoby se zdravotním postižením, na jedno volné místo tak připadalo 7,5 uchazečů se ZP. Volných míst pro absolventy a mladistvé bylo evidováno 273 a na jedno místo tak připadá 1,7 absolventů.

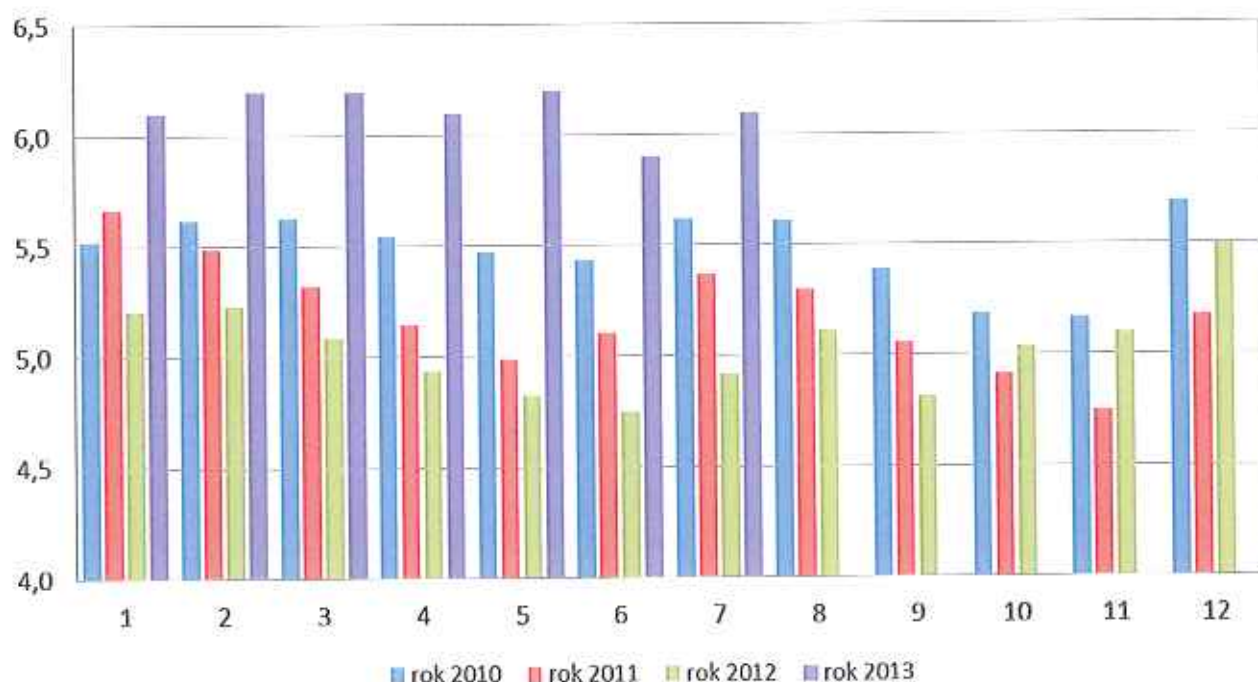
Od počátku roku bylo do 130 rekvalifikačních kurzů zařazeno celkem 783 uchazečů a 18 zájemců o zaměstnání.

Záměr hromadného propouštění nenahlásila žádná společnost.

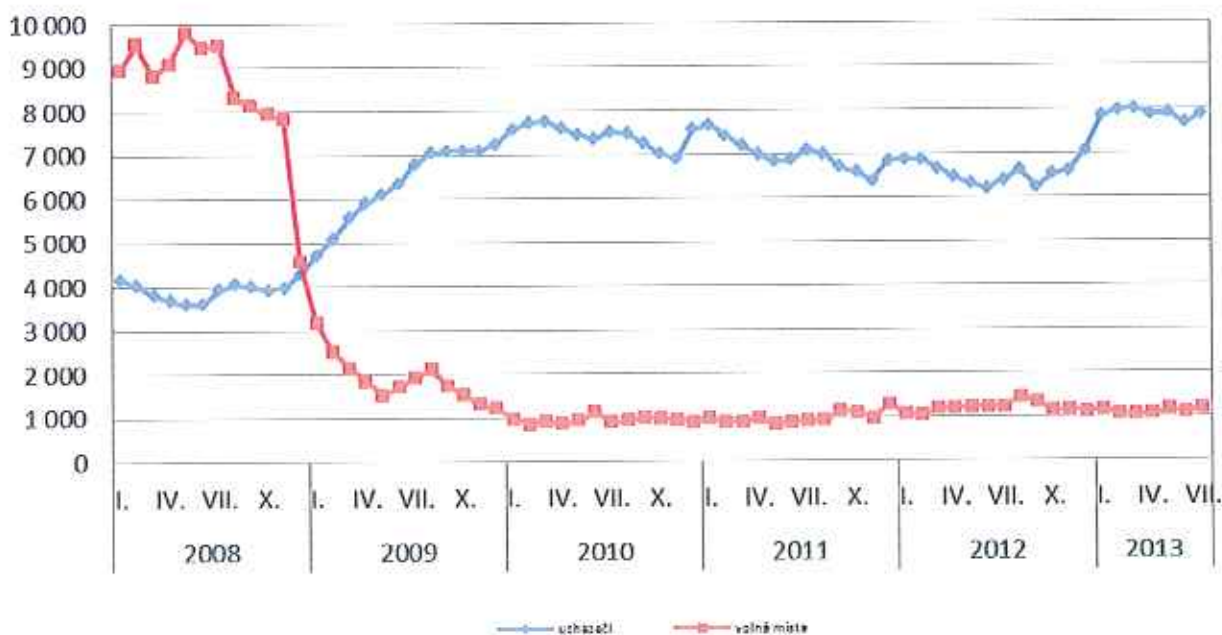
Struktura a vývoj nezaměstnanosti

Období	Uchazeči o zaměstnání					volná místa	podíl nezam (%)
	celkem	ženy	pobírající podporu	nově hlášení	vyřazení		
Leden 11	7 666	3 802	2 562	1 057	961	952	5,7
Červen 11	6 856	3 597	1 827	866	835	884	5,1
Prosinec 11	6 837	3 519	1 770	1 169	705	1 272	5,2
Leden 12	6 866	3 482	1 504	1 038	1 009	1 060	5,2
Červen 12	6 191	3 316	1 576	491	596	1 214	4,8
Prosinec 12	7 056	3 612	1 699	768	309	1 089	5,5
Leden 13	7 838	3 812	2 395	1 521	739	1 153	6,1
Únor 13	7 982	3 895	2 426	858	714	1 044	6,2
Březen 13	8 009	3 969	2 304	864	837	1 025	6,2
Duben 13	7 880	3 955	2 215	803	932	1 041	6,1
Květen 13	7 898	4 023	2 217	791	773	1 142	6,2
Červen 13	7 689	3 981	2 087	613	822	1 091	5,9
Červenec 13	7 891	4 187	2 712	810	608	1 179	6,1

Vývoj podílu nezaměstnaných v okrese Plzeň - město v letech 2009 - 2013 (%)



Vývoj počtu uchazečů a volných pracovních míst v okrese Plzeň - město v letech 2008 - 2013

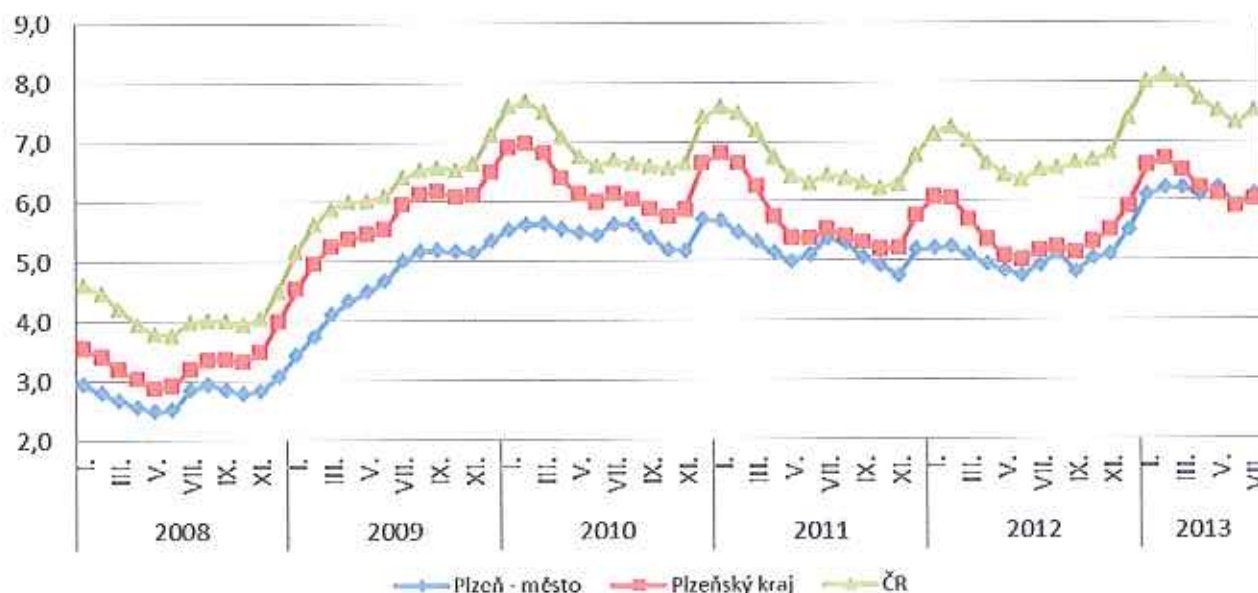


Období	Uchazeči o zaměstnání			
	celkem	ženy	osoby se ZP	absolventi a mladiství
Leden 11	7 666	3 802	697	333
Červen 11	6 856	3 597	712	217
Prosinec 11	6 837	3 519	658	294
Leden 12	6 866	3 482	610	274
Červen 12	6 191	3 316	584	221
Prosinec 12	7 056	3 612	661	677
Leden 13	7 838	3 812	687	650
Únor 13	7 982	3 895	708	406
Březen 13	8 009	3 969	709	471
Duben 13	7 880	3 955	707	485
Květen 13	7 898	4 023	716	502
Červen 13	7 689	3 981	721	397
Červenec 13	7 891	4 187	749	467

Porovnání počtu uchazečů a MN v jednotlivých okresech Plzeňského kraje a ČR

	k 31. 7. 2012		k 30. 6. 2013		k 31. 7. 2013	
	počet uchazečů	podíl nezam. (%)	počet uchazečů	podíl nezam. (%)	počet uchazečů	podíl nezam. (%)
Domažlice	2 432	5,7	2 579	6,0	2 602	6,1
Klatovy	3 202	5,2	3 539	5,9	3 640	6,1
Plzeň – jih	1 765	4,0	2 100	4,8	2 139	4,9
Plzeň – město	6 386	4,9	7 689	5,9	7 891	6,1
Plzeň – sever	2 588	4,9	2 896	5,5	2 944	5,6
Rokycany	1 449	4,3	1 698	4,9	1 714	5,1
Tachov	2 879	7,6	3 079	8,1	3 081	8,2
Plzeňský kraj	20 701	5,2	23 580	5,9	24 011	6,0
ČR	485 597	6,5	540 473	7,3	551 096	7,5

Vývoj podílu nezaměstnaných osob v okrese Plzeň - město, Plzeňském kraji a ČR v letech 2008 - 2013 (%)



Aktivní politika zaměstnanosti

Společensky účelná pracovní místa

Ze strany zaměstnavatelů stále přetrvává velký zájem o příspěvky na SÚPM vyhrazená. V současné době jsou uzavírány dohody v rámci projektu Vzdělávejte se pro růst – pracovní příležitosti, který je financován z OP LZZ a spolufinancován ze státního rozpočtu. V měsíci červenci 2013 bylo uzavřeno 17 dohod a v jednání zůstává dalších 27 žádostí. Od počátku roku již bylo podáno 155 žádostí o příspěvek.

Samostatná výdělečná činnost (SÚPM)

V červnu byly uzavřeny 4 dohody na příspěvek na zřízení společensky účelného pracovního místa uchazečem o zaměstnání za účelem výkonu samostatné výdělečné činnosti. Celkem tak bylo k 31. 7. 2013 v platnosti 64 dohod.

Překlenovací příspěvek

V červenci byla uzavřena 1 dohoda o poskytnutí překlenovacího příspěvku. V platnosti je momentálně 8 dohod s příspěvkem na měsíční nájem.

Veřejně prospěšné práce

Příspěvky na veřejně prospěšné práce jsou od března loňského roku poskytovány prostřednictvím projektu Vzdělávejte se pro růst – pracovní příležitosti financovaného z OP LZZ a spolufinancovaného ze státního rozpočtu. V červenci byla uzavřena 1 dohoda a k 31. 7. 2013 tak bylo v platnosti 54 dohod.

U VPP financovaných z národního rozpočtu na APZ bylo uzavřeno 11 dohod a dalších 6 žádosti zůstává v jednání. Ke konci července tak bylo v platnosti 24 dohod.

Žádosti o příspěvek na podporu zaměstnávání osob se zdravotním postižením podle §78 zákona č. 435/2004 Sb., o zaměstnanosti

Ve věci příspěvku na podporu zaměstnávání osob se zdravotním postižením podle § 78 ZoZ bylo za 2. čtvrtletí 2013 podáno 55 žádostí. Celková požadovaná částka činí 30 067 461,- Kč.

Vymezení chráněných pracovních míst (§75 zák. o zaměstnanosti)

V červenci bylo vymezeno 7 chráněných pracovních míst pro maximálně 21 zaměstnanců. Celkem je tedy vymezeno 1 107 chráněných pracovních míst na maximální počet 1 659 zaměstnanců. Chráněná pracovní místa se vymezují na dobu tří let. Na vymezení chráněného pracovního místa není žadateli úřadem práce poskytován příspěvek.

Chráněná pracovní místa se vymezují ve vazbě na:

- příspěvek na částečnou úhradu provozních nákladů CHPM,
- příspěvek na podporu zaměstnávání osob se zdravotním postižením na chráněném pracovním místě (§ 78 ZoZ) s účinností od 1. 7. 2012.

Zřízení chráněných pracovních míst (§75 zák. o zaměstnanosti)

V měsíci červenci byla uzavřena 1 dohoda na zřízení 1 chráněného pracovního místa pro max. 1 zaměstnance.

Projekt „Vzdělávejte se pro růst!“

Od počátku letošního roku bylo zatím přijato 17 žádostí. Po projednání žádostí hodnotící komisí bylo 8 žádostí zamítnuto a naopak 9 žádostí bylo schváleno. Od počátku projektu tak již bylo schváleno 73 žádostí na celkem 144 vzdělávacích aktivit.

Projekt „Vzdělávejte se pro stabilitu!“

Od počátku projektu bylo podáno 22 žádostí, z toho jich 20 bylo schváleno, jedna byla zamítnuta a jedna zůstává rozpracovaná.