



Úřad práce České republiky
krajská pobočka v Plzni

Měsíční statistická zpráva *prosinec 2013*

Zpracoval: Tomáš Moravec, DiS.

<http://portal.mpsv.cz/upcr/kp/plk/statistiky>

Informace o nezaměstnanosti v Plzeňském kraji

k 31. 12. 2013

V tomto měsíci celkový počet uchazečů o zaměstnání vzrostl o 5,8. % na 25 709, počet hlášených volných pracovních míst poklesl o 4,2 % na 2 575 a podíl nezaměstnaných osob vzrostl na 6,4 %.

K 31. 12. 2013 evidoval Úřad práce ČR (ÚP ČR), Krajská pobočka v Plzni celkem 25 079 uchazečů o zaměstnání. Jejich počet byl o 1 413 vyšší než na konci předchozího měsíce, ve srovnání se stejným obdobím minulého roku je vyšší o 1 985 osob. Z tohoto počtu bylo 25 008 dosažitelných uchazečů o zaměstnání (z toho 24 972 ve věku 15 – 64 let). Bylo to o 1 599 více než na konci předchozího měsíce. Ve srovnání se stejným obdobím minulého roku byl jejich počet vyšší o 1 985.

V průběhu měsíce bylo nově zaevidováno 2 982 osob. Ve srovnání s minulým měsícem to bylo více o 520 osob a v porovnání se stejným obdobím předchozího roku méně o 48 osob.

Z evidence během měsíce odešlo celkem 1 569 uchazečů (ukončená evidence, vyřazení uchazeči). Bylo to o 779 osob méně než v předchozím měsíci a o 434 osob více než ve stejném měsíci minulého roku. Do zaměstnání z nich ve sledovaném měsíci nastoupilo 686, tj. o 255 méně než v předchozím měsíci a o 91 více než ve stejném měsíci minulého roku, 47 uchazečů o zaměstnání bylo umístěno prostřednictvím úřadu práce tj. o 28 méně než v předchozím měsíci a o 11 více než ve stejném období minulého roku, 883 uchazečů bylo vyřazeno bez umístění.

Meziměsíční pokles nebyl zaznamenán v žádném okrese. Meziměsíční nárůst nezaměstnaných byl tedy zaznamenán ve všech 7 okresech, největší v okresech Klatovy (12,5 %) a Tachov (10,0 %).

Ke konci měsíce bylo evidováno na *ÚP ČR, Krajské pobočce v Plzni* 13 057 žen. Jejich podíl na celkovém počtu uchazečů činil 50,8 %. V evidenci bylo 3 240 osob se zdravotním postižením, což představovalo 12,6 % z celkového počtu nezaměstnaných.

Ke konci tohoto měsíce bylo evidováno 1 668 absolventů škol všech stupňů vzdělání a mladistvých, jejich počet klesl ve srovnání s předchozím měsícem o 62 osob a ve srovnání se stejným měsícem minulého roku byl nižší o 8 osob. Na celkové nezaměstnanosti se podíleli 6,5 %.

Podporu v nezaměstnanosti pobíralo 5 940 uchazečů o zaměstnání, tj. 23,1 % všech uchazečů vedených v evidenci.

Podíl nezaměstnaných osob, tj. počet dosažitelných uchazečů o zaměstnání ve věku 15 -64 let k obyvatelstvu stejného věku, vzrostl k 31. 12. 2013 na 6,4 %.

Podíl nezaměstnaných stejný nebo vyšší než republikový průměr vykázal pouze okres Tachov (8,5 %). Nejnižší podíl nezaměstnaných byl zaznamenán v okresech Plzeň – jih a Rokycany (shodně 5,5 %). Podíl nezaměstnaných žen vzrostl na 6,6 %, podíl nezaměstnaných mužů vzrostl na 6,3 %.

Kraj evidoval k 31. 12. 2013 celkem 2 575 volných pracovních míst. Jejich počet byl o 113 nižší, než v předchozím měsíci a o 158 vyšší než ve stejném měsíci minulého roku. Na jedno volné pracovní místo připadalo v průměru 10,0 uchazeče, z toho nejvíce v okresech Klatovy (11,4), Plzeň - jih (10,8) a Plzeň - město (10,4).

Z celkového počtu nahlášených volných míst bylo 157 vhodných pro osoby se zdravotním postižením (OZP), na jedno volné pracovní místo připadalo 20,6 OZP. Volných pracovních míst pro absolventy a mladistvé bylo

registrováno 378, na jedno volné místo připadalo 4,4 uchazečů této kategorie.

V rámci aktivní politiky zaměstnanosti (APZ) bylo k 31. 12. 2013 prostřednictvím příspěvků v rámci APZ podpořeno xxx uchazečů (viz tab. č. 3). Nejčastějšími obory činností, které byly v tomto měsíci podpořeny prostřednictvím SÚPM – SVČ, byly prodej, nákup, lektor/-ka.

Informace o vývoji nezaměstnanosti v ČR v elektronické formě jsou zveřejněny na internetové adrese <http://portal.mpsv.cz/sz/stat>.

1. Základní charakteristika vývoje nezaměstnanosti a volných pracovních míst v Plzeňském kraji

Tabulka č. 1 - Vývoj nezaměstnanosti

ukazatel (celkový počet)		stav k		
		Před rokem	Minulý měsíc	Aktuální měsíc
evidovaní uchazeči o zaměstnání		23 724	24 296	25 709
z toho	ženy	12 023	12 813	13 057
	absolventi a mladiství	1 676	1 730	1 668
	uchazeči se zdravot. postižením	3 116	3 202	3 240
uchazeči s nárokem na PvN		5 081	5 463	5 940
podíl nezaměstnaných osob v % ¹⁾		5,9	6,0	6,4
volná pracovní místa		2 417	2 688	2 575
počet uchazečů na 1 volné pracovní místo		9,8	9,0	10,0

1) od ledna 2013 nový ukazatel registrované nezaměstnanosti (zpětně dopočítán až do ledna 2005, zveřejňován již ve IV. čtvrtletí 2012)

Tabulka č. 2 - Tok nezaměstnanosti

ukazatel (celkový počet)		stav k		
		Před rokem	Minulý měsíc	Aktuální měsíc
nově evidovaní uchazeči o zaměstnání		3 030	2 462	2 982
uchazeči s ukonč. evidencí a vyřazení		1 135	2 348	1 569
z toho umístění celkem		595	941	686
z toho umístění úřadem práce		36	75	47

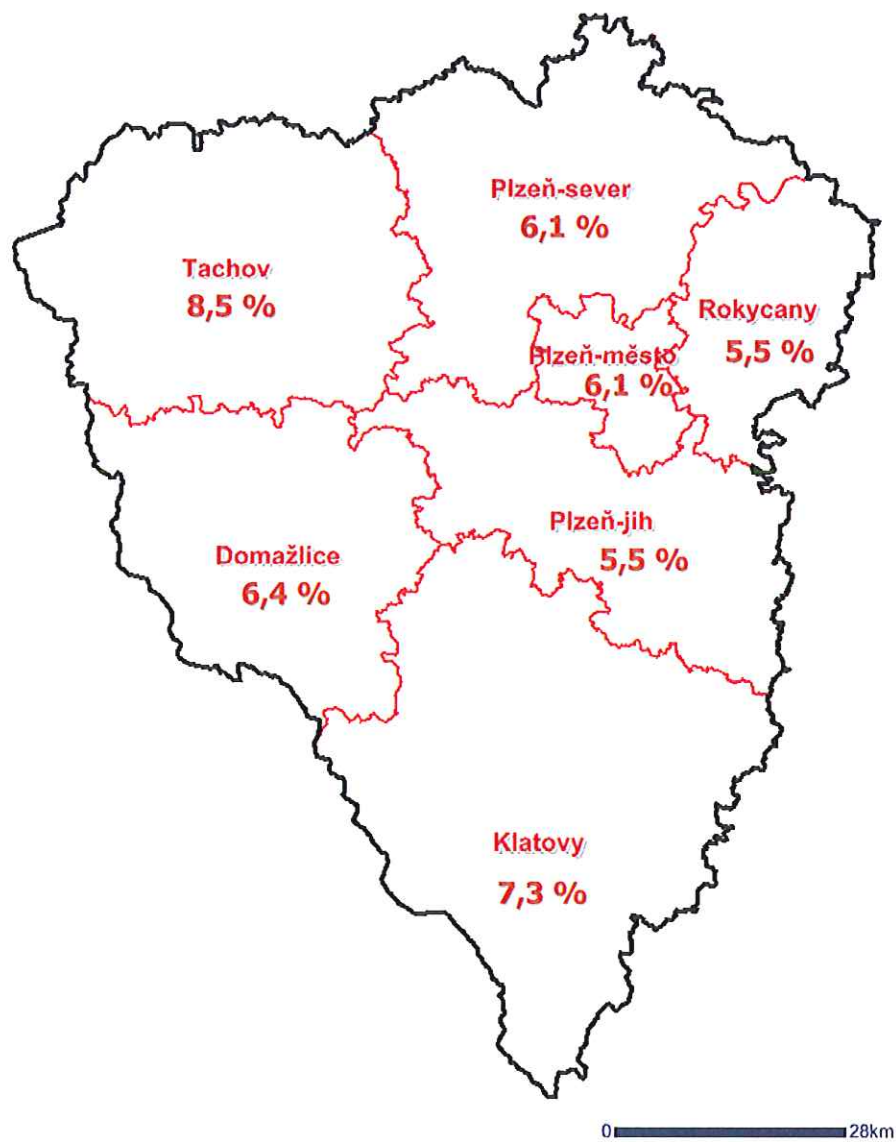
2. Aktivní politika zaměstnanosti v Plzeňském kraji

Tabulka č. 3 - Pracovní místa podpořená v rámci APZ a rekvalifikace uchazečů a zájemců o zaměstnání

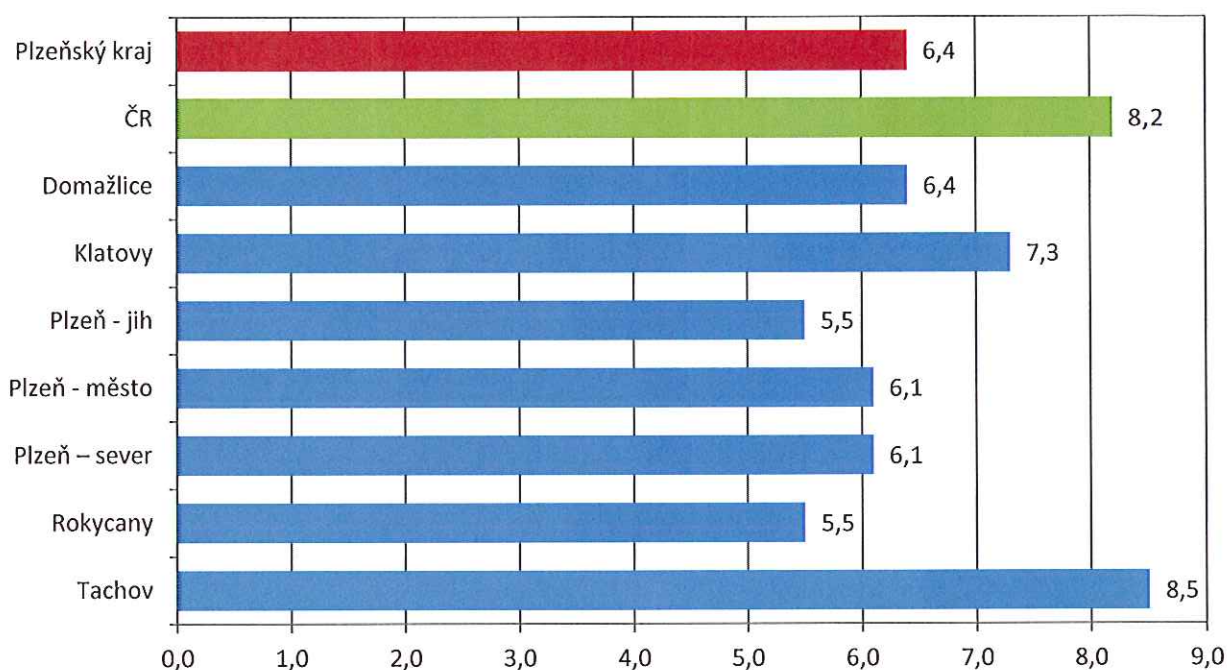
ukazatel (celkový počet)	prosinec 2012	prosinec 2013	stav od počátku roku k	
			31.12.2012	31.12.2013
pracovní místa podpořená v rámci APZ				
veřejně prospěšné práce (VPP)	113	138	275	189
ESF - VPP ¹⁾	220	288	405	645
společensky účelná prac. místa (SÚPM)	47	228	257	357
ESF - SÚPM ¹⁾	181	232	290	411
SÚPM - samostatně výděleč. činnost (SVČ)	136	169	164	188
chrán. prac. místa - SVČ osob se ZP	2	1	2	1
projekty ESF OP LZZ – cílené programy	0	19	0	25
pracovní místa podpořená v rámci APZ celkem	699	1 075	1 393	1 816
rekvalifikace uchazečů a zájemců o zaměstnání				
uchazeči a zájemci zařazení do rekvalifikací vč. ESF	134	82	987	2 969
uchazeči a zájemci, kteří zahájili zvolenou rek. vč. ESF	15	13	475	337

1) spolufinancováno převážně z Evropského sociálního fondu

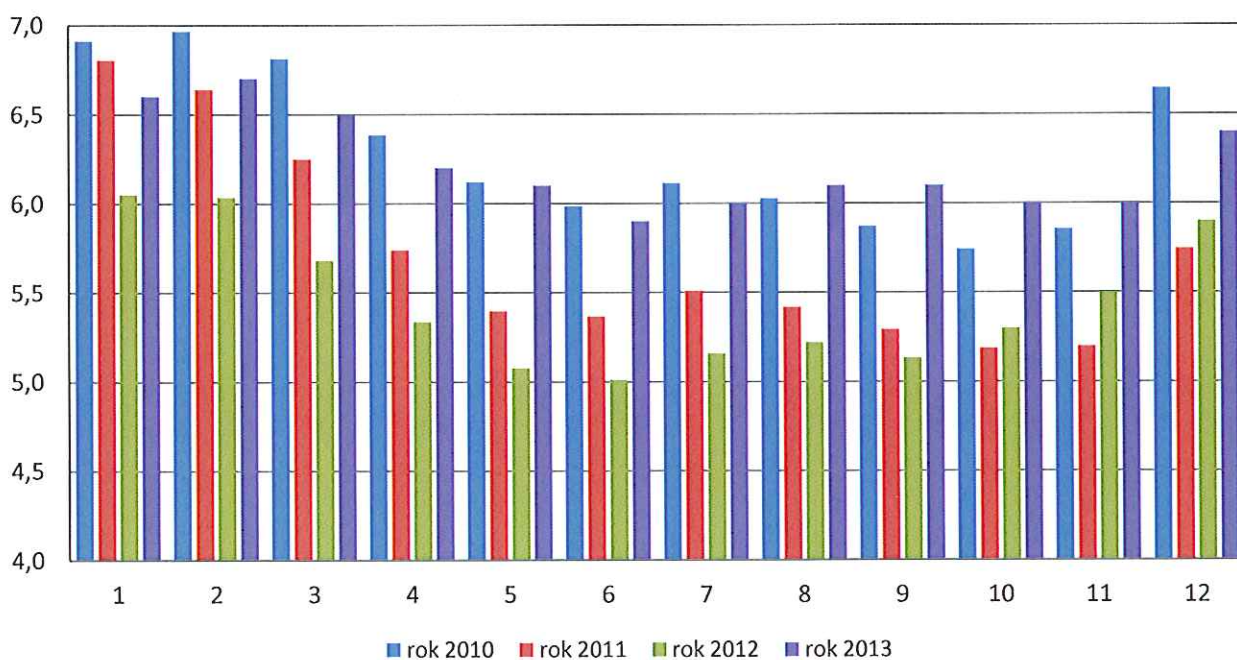
Podíl nezaměstnaných v okresech Plzeňského kraje k 31. 12. 2013



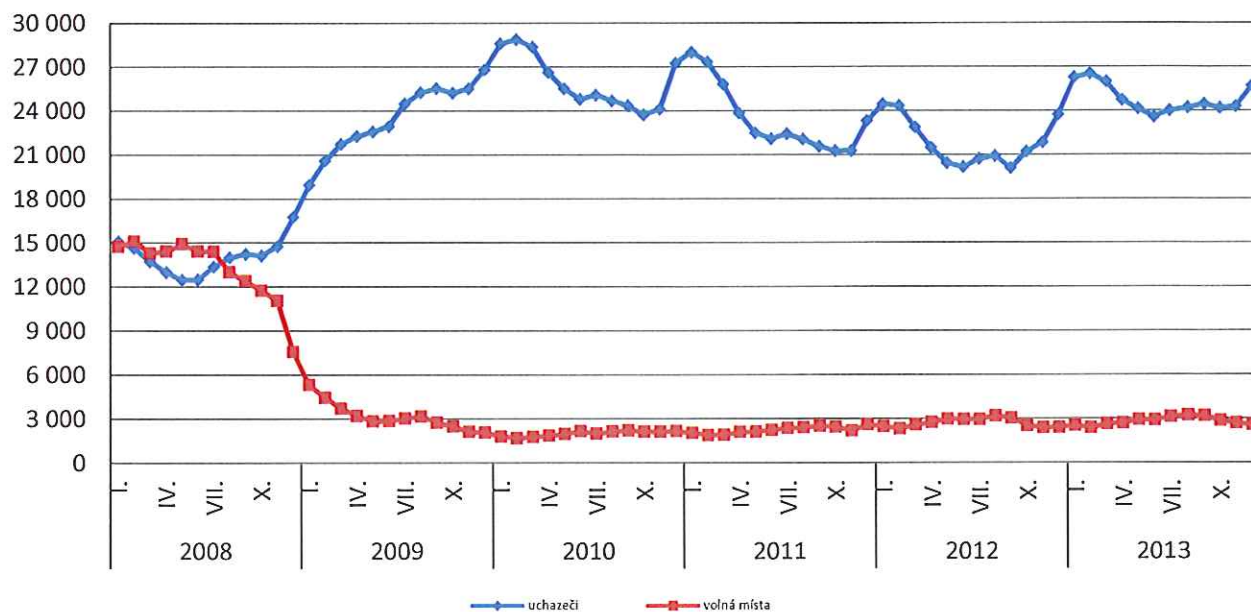
Podíl nezaměstnaných osob v okresech Plzeňského kraje a v ČR k 31. 12. 2013 (%)



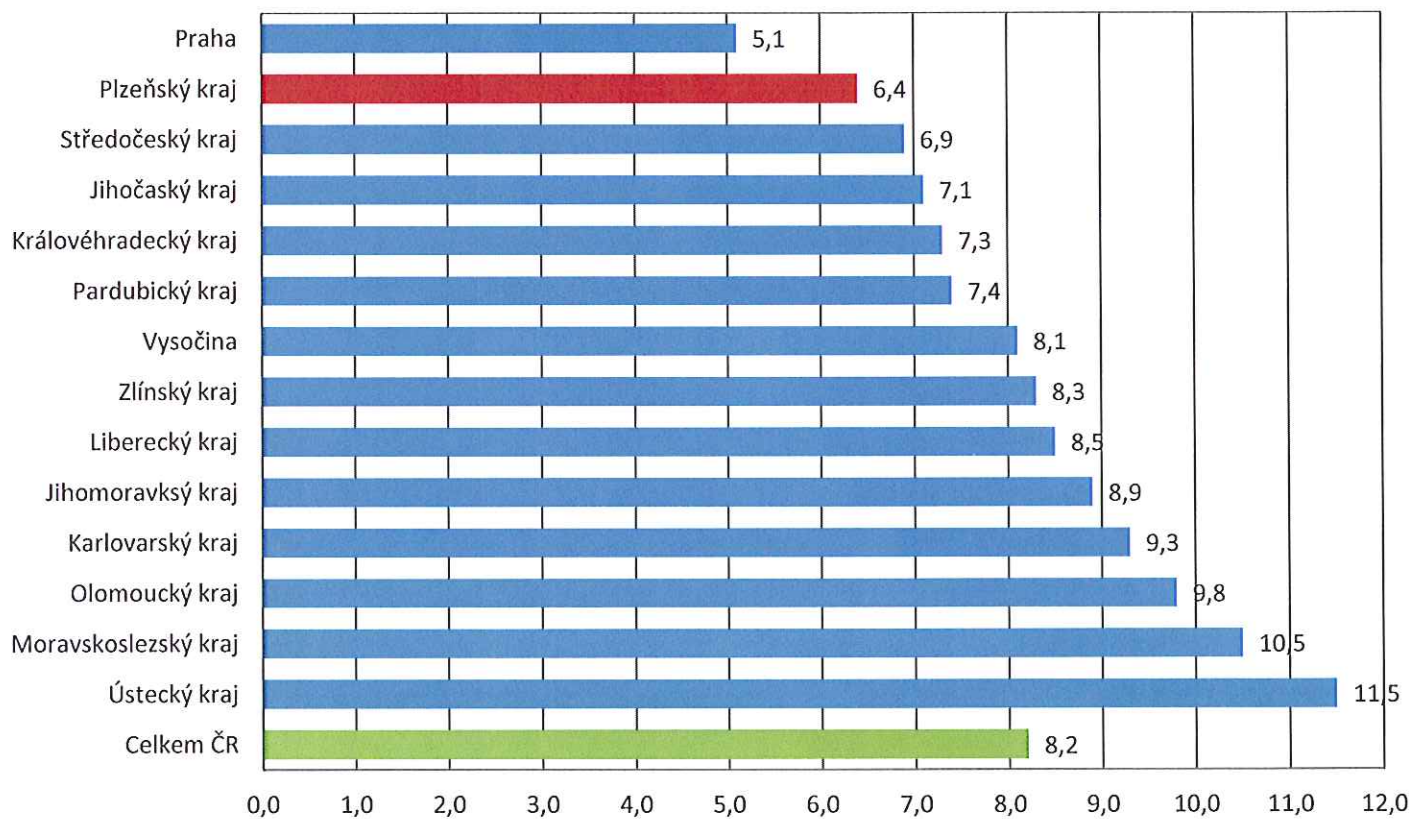
Vývoj podílu nezaměstnaných v Plzeňském kraji v letech 2009 - 2013 (%)



Vývoj počtu uchazečů a volných pracovních míst v Plzeňském kraji v letech 2008 - 2013



Podíl nezaměstnaných osob v jednotlivých krajích ČR k 31. 12. 2013 (%)



SETRŽIDĚNÍ OKRESŮ k 31. prosinci 2013

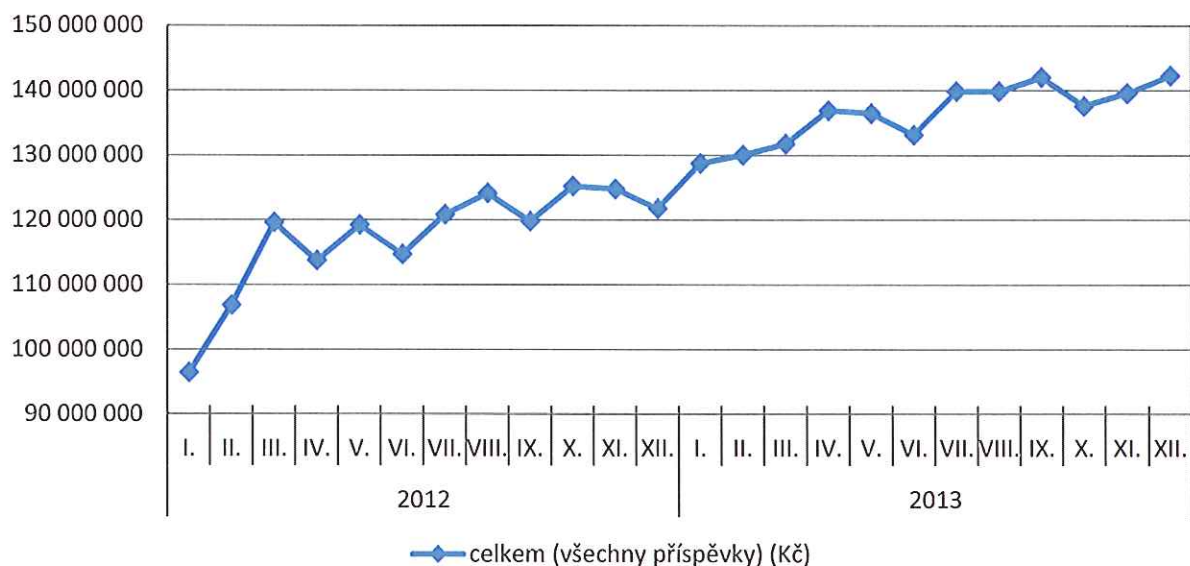
		podíl nezam.		meziměs. přírůst./ úbytek nezam. v		počet uchazečů
		v %		%		na 1 VPM
1	Bruntál	14,3	Prachatice	20,8	Karviná	80,9
2	Most	13,5	Jindřichův Hradec	19,4	Bruntál	66,7
3	Ústí nad Labem	12,7	Pelhřimov	17,1	Brno-město	57,9
4	Karviná	12,5	Chrudim	15,1	Hodonín	50,2
5	Chomutov	11,9	Svitavy	13,9	Jeseník	49,6
6	Jeseník	11,9	Břeclav	12,6	Olomouc	48,5
7	Hodonín	11,8	Klatovy	12,5	Ústí nad Labem	46,6
8	Ostrava-město	11,6	Havlíkův Brod	12,3	Přerov	46,0
9	Znojmo	11,4	Třebíč	12,2	Ostrava-město	41,6
10	Děčín	11,2	Písek	12,0	Šumperk	40,8
11	Sokolov	11,1	Žďár nad Sázavou	12,0	Chomutov	40,1
12	Louny	10,9	Znojmo	11,7	Děčín	37,2
13	Přerov	10,7	Hodonín	11,2	Opava	36,5
14	Třebíč	10,5	Opava	11,1	Třebíč	36,2
15	Šumperk	10,4	Jihlava	10,0	Svitavy	34,0
16	Teplice	10,2	Tachov	10,0	Rychnov nad Kněžnou	33,4
17	Litoměřice	9,8	Jeseník	9,9	Znojmo	30,6
18	Český Krumlov	9,7	Vsetín	9,8	Náchod	28,3
19	Vsetín	9,7	Přerov	9,8	Vsetín	28,1
20	Příbram	9,5	Jičín	9,7	Kladno	27,6
21	Kolín	9,4	Rychnov nad Kněžnou	9,2	Hradec Králové	27,0
22	Svitavy	9,3	Bruntál	9,0	Kolín	26,6
23	Karlovy Vary	9,2	Náchod	8,9	Most	25,8
24	Olomouc	9,2	Strakonice	8,4	Břeclav	25,3
25	Česká Lípa	9,1	Uherské Hradiště	8,2	Žďár nad Sázavou	24,5
26	Kroměříž	9,1	Tábor	8,1	Kroměříž	23,8
27	Břeclav	9,1	Nový Jičín	8,0	Jindřichův Hradec	23,7
28	Trutnov	9,0	Kutná Hora	8,0	Litoměřice	23,2
29	Opava	9,0	Šumperk	7,8	Uherské Hradiště	23,0
30	Kutná Hora	8,8	Vyškov	7,7	Havlíkův Brod	23,0
31	Brno-město	8,7	Příbram	7,4	Frýdek-Místek	22,6
32	Semily	8,7	Prostějov	7,3	Prostějov	21,7
33	Nymburk	8,6	Píseň-sever	6,9	Tábor	20,9
34	Tachov	8,5	Ústí nad Orlicí	6,7	Nový Jičín	20,9
35	Liberec	8,5	Kroměříž	6,7	Brno-venkov	20,9
36	Kladno	8,4	Benešov	6,7	Sokolov	20,8
37	Žďár nad Sázavou	8,4	Rokycany	6,7	Teplice	20,6
38	Chrudim	8,4	Český Krumlov	6,5	Mělník	20,3
39	Prostějov	8,3	Kolín	6,4	Jičín	19,4
40	Strakonice	8,2	Zlín	6,3	Strakonice	19,2
41	Mělník	8,2	Olomouc	6,2	Český Krumlov	19,2
42	Nový Jičín	8,1	Píseň-jih	6,1	Kutná Hora	19,1
43	Rakovník	8,0	Hradec Králové	6,0	Blansko	18,9
44	Tábor	7,9	Blansko	6,0	Pelhřimov	18,0
45	Uherské Hradiště	7,8	Rakovník	5,9	Louny	17,9
46	Cheb	7,7	Frýdek-Místek	5,7	Vyškov	17,8
47	Blansko	7,6	Litoměřice	5,5	Jihlava	17,1
48	Frýdek-Místek	7,6	Nymburk	5,3	Rakovník	16,6
49	Jablonec nad Nisou	7,5	Brno-venkov	4,9	Česká Lípa	16,2
50	Hradec Králové	7,4	Domažlice	4,6	Karlovy Vary	14,7
51	Jihlava	7,4	Pardubice	4,6	Příbram	14,3
52	Jindřichův Hradec	7,4	Česká Lípa	4,3	Trutnov	13,9
53	Zlín	7,3	České Budějovice	4,3	Jablonec nad Nisou	13,9
54	Havlíkův Brod	7,3	Semily	4,1	Beroun	13,5
55	Vyškov	7,3	Louny	4,0	Chrudim	13,0
56	Klatovy	7,3	Beroun	3,9	Benešov	12,7
57	Brno-venkov	7,1	Praha-západ	3,8	Nymburk	12,6
58	Ústí nad Orlicí	7,0	Děčín	3,7	Cheb	11,7
59	Náchod	6,9	Trutnov	3,7	Klatovy	11,4
60	Beroun	6,8	Praha-východ	3,4	Píseň-jih	10,8
61	Písek	6,5	Cheb	3,3	Praha-západ	10,8
62	Jičín	6,4	Mělník	3,3	Semily	10,5
63	Domažlice	6,4	Liberec	3,2	Píseň-město	10,4
64	Píseň-město	6,1	Karlovy Vary	3,1	Tachov	10,1
65	Prachatice	6,1	Jablonec nad Nisou	2,6	Píseň-sever	9,8
66	Pardubice	6,1	Sokolov	2,3	Praha-východ	9,6
67	Píseň-sever	6,1	Kladno	2,2	Mladá Boleslav	9,5
68	Rychnov nad Kněžnou	5,9	Ostrava-město	2,1	Rokycany	9,3
69	České Budějovice	5,8	Brno-město	2,1	České Budějovice	9,2
70	Benešov	5,7	Karviná	2,0	Prachatice	9,2
71	Pelhřimov	5,6	Chomutov	1,8	Písek	8,8
72	Rokycany	5,5	Mladá Boleslav	1,5	Pardubice	8,5
73	Píseň-jih	5,5	Most	0,8	Zlín	7,8
74	Praha	5,1	Píseň-město	0,7	Domažlice	7,6
75	Mladá Boleslav	4,7	Praha	0,6	Ústí nad Orlicí	7,4
76	Praha-západ	4,3	Ústí nad Labem	0,2	Liberec	7,3
77	Praha-východ	3,5	Teplice	-0,2	Praha	6,2
	Celkem ČR	8,2	Celkem ČR	5,6	Celkem ČR	17,0

Přehled vyplacených dávek v Plzeňském kraji – prosinec 2013

Hmotná nouze

	stav k		
	31. 12. 2012	30. 11. 2013	31. 12. 2013
doplatek na bydlení	7 297 676	9 721 717	12 217 090
příspěvek na živobytí	20 688 121	23 077 954	25 370 474
příspěvek na péči	85 814 996	96 550 800	94 855 200
příspěvek na mobilitu	5 882 400	5 868 400	5 794 000
příspěvek na zvl. pomůcku	1 548 422	3 969 768	3 583 050
celkem (vybrané příspěvky) (Kč)	121 231 615	139 188 639	141 819 814
celkem (všechny příspěvky) (Kč)	121 758 575	139 541 457	142 254 458

Hmotná nouze - vývoj všech vyplacených příspěvků v Plzeňském kraji k 31. 12. 2013 (Kč)



Podpora v nezaměstnanosti

	stav k		
	31. 12. 2012	30. 11. 2013	31. 12. 2013
podpora v nezaměstnanosti (Kč)	35 296 699	38 447 380	39 350 259

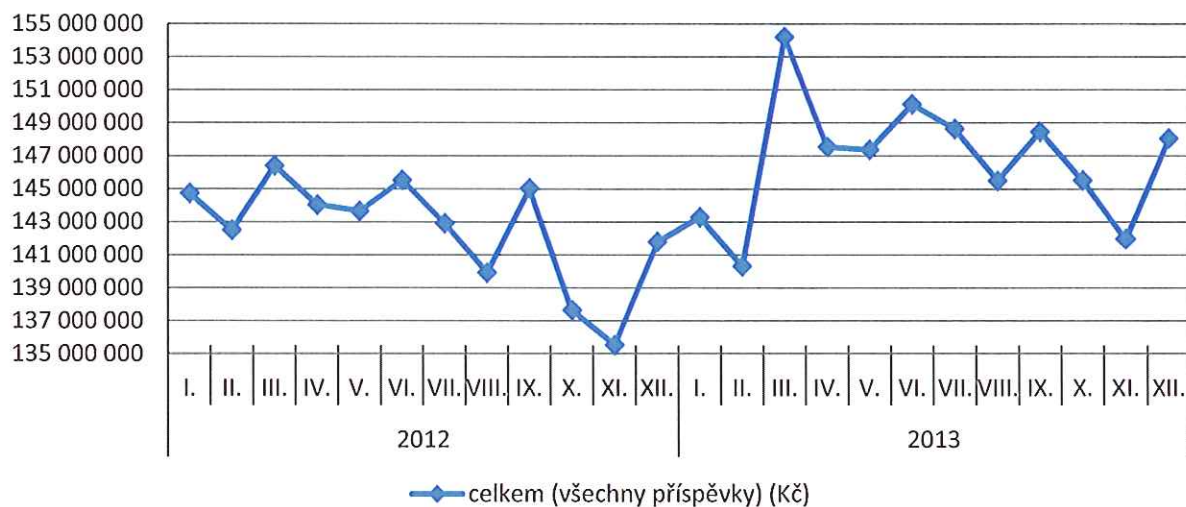
Podpora v nezaměstnanosti - vývoj všech vyplacených příspěvků v Plzeňském kraji k 31. 12. 2013 (Kč)



Státní sociální podpora

	stav k		
	31. 12. 2012	30. 11. 2013	31. 12. 2013
příspěvek na bydlení	16 281 612	17 331 202	20 734 757
přídavek na dítě	11 127 517	9 428 161	11 308 448
rodičovský příspěvek	107 678 210	103 725 767	104 701 232
odměna pěstouna	2 787 253	4 757 954	4 832 422
přísp. na úhradu potřeb dítěte	3 015 893	4 012 962	3 972 025
celkem (vybrané příspěvky) (Kč)	140 890 485	139 256 046	145 548 884
celkem (všechny příspěvky) (Kč)	141 777 021	141 960 613	148 045 326

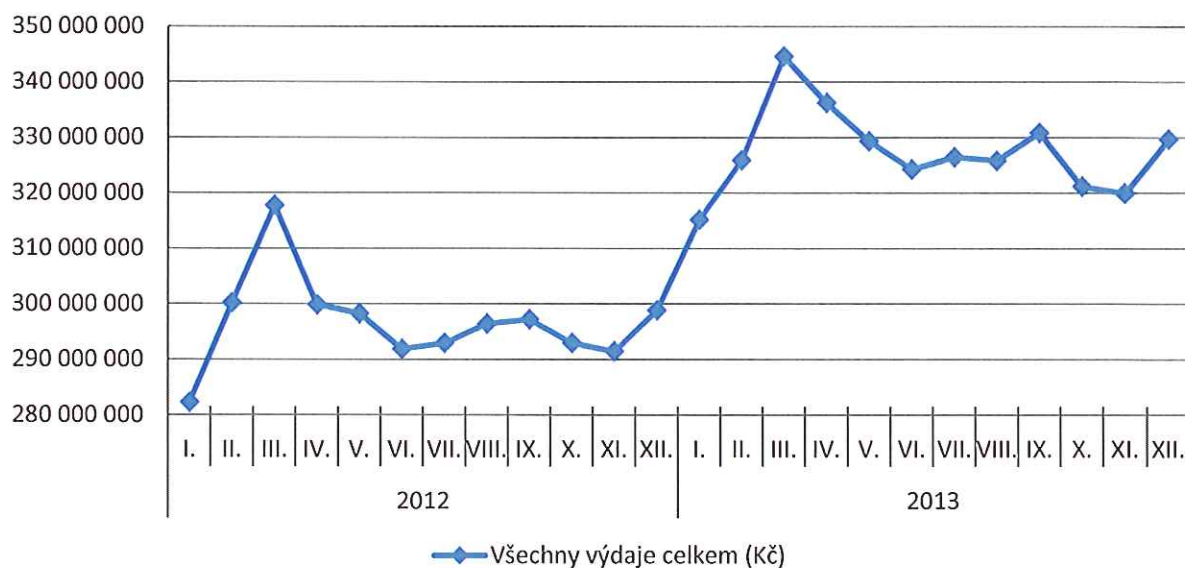
Státní sociální podpora - vývoj všech vyplacených příspěvků v Plzeňském kraji k 31. 12. 2013 (Kč)



Vývoj všech vyplacených dávek

	stav k		
	31. 12. 2012	30. 11. 2013	31. 12. 2013
Všechny výdaje celkem (Kč)	298 832 295	319 949 450	329 650 043

Vývoj všech vyplacených dávek v Plzeňském kraji k 31. 12. 2013 (Kč)



Cizinci pracující v Plzeňském kraji

stav k 31. 12. 2013

Cizinci z třetích zemí

507 (meziměsíční nárůst o 1)

z toho:

Ukrajina	237
Thajsko	70
Japonsko	49
Moldavsko	49

Občané EU/EHP a Švýcarska

13 824 (meziměsíční nárůst o 947)

z toho:

Slovensko	5 852
Rumunsko	2 378
Bulharsko	1 459

Meziroční srovnání nemáme bohužel k dispozici. V porovnání se stejným obdobím roku **2011** je současný počet **cizinců z třetích zemí o 165 nižší** a počet **občanů EU/EHP a Švýcarska** je naopak **o 3 113 vyšší**.



Úřad práce České republiky krajská pobočka v Plzni

Zpráva o situaci na trhu práce okres Plzeň - město

Prosinec 2013



Zpracoval: Tomáš Moravec, DiS.

<http://portal.mpsv.cz/upcr/kp/plk/statistiky>

K 31. 12. 2013 evidovalo kontaktní pracoviště v Plzni 7 984 uchazečů o zaměstnání, což je o 59 více než minulý měsíc a o 928 více než ve stejném období loňského roku. Z tohoto počtu bylo 7 603 uchazečů dosažitelných, tedy takových, kteří mohli okamžitě nastoupit do zaměstnání. V porovnání s minulým měsícem bylo dosažitelných uchazečů o 123 více a v porovnání se stejným obdobím loňského roku došlo k nárůstu o 790 osob.

Během prosince 2013 bylo v okrese Plzeň – město nově zaevidováno 616 uchazečů, což je o 144 méně než minulý měsíc a o 152 méně než ve stejném období loňského roku.

Vyřazeno bylo 557 uchazečů, tedy o 214 méně než minulý měsíc, ale o 248 více než v prosinci roku 2012. Do nového zaměstnání během sledovaného období nastoupilo 228 osob, což je o 56 méně než v minulém měsíci, ale o 50 více než ve stejném období loňského roku. Bez umístění bylo vyřazeno 329 uchazečů.

K 31. 12. 2013 bylo v evidenci kontaktního pracoviště v Plzni celkem 4 178 žen, tedy 52,3 % všech nezaměstnaných. Zároveň bylo v evidenci 721 osob se zdravotním postižením, tedy 9,0 % všech nezaměstnaných.

Ke konci prosince bylo v evidenci registrováno 562 absolventů a mladistvých, což je o 29 méně než minulý měsíc a o 115 méně než v prosinci minulého roku. Na celkovém počtu nezaměstnaných se tak podílejí 7,0 %. V minulém měsíci tento podíl činil 7,5 % a v prosinci loňského roku podíl absolventů a mladistvých činil 9,6 %.

Podporu v nezaměstnanosti pobíralo v prosinci celkem 2 110 uchazečů o zaměstnání, tedy 26,4 % všech nezaměstnaných.

Na základě dohody s Českým statistickým úřadem Ministerstvo práce a sociálních věcí počínaje lednem 2013 přechází na nový ukazatel registrované nezaměstnanosti v ČR s názvem Podíl nezaměstnaných osob, který vyjadřuje podíl dosažitelných uchazečů o zaměstnání ve věku 15 – 64 let ze všech obyvatel ve stejném věku.

Podíl nezaměstnaných osob v porovnání s minulým měsícem vzrostl o 0,1 % a činil tedy 6,1 %. V porovnání s prosincem roku 2012 se tento podíl zvýšil o 0,6 %. Podíl nezaměstnaných žen činil 6,4 % a mužů 5,9 %.

K 31. 12. 2013 bylo na kontaktním pracovišti v Plzni evidováno celkem 771 volných pracovních míst, což je o 80 méně než v minulém měsíci a o 318 méně než v prosinci předchozího roku. Na jedno volné pracovní místo připadá 10,4 uchazečů.

Ke konci prosince jsme v okrese Plzeň – město rovněž evidovali 95 volných pracovních míst pro osoby se zdravotním postižením, na jedno volné místo tak připadalo 7,6 uchazečů se ZP. Volných míst pro absolventy a mladistvé bylo evidováno 228 a na jedno místo tak připadá 2,5 absolventů.

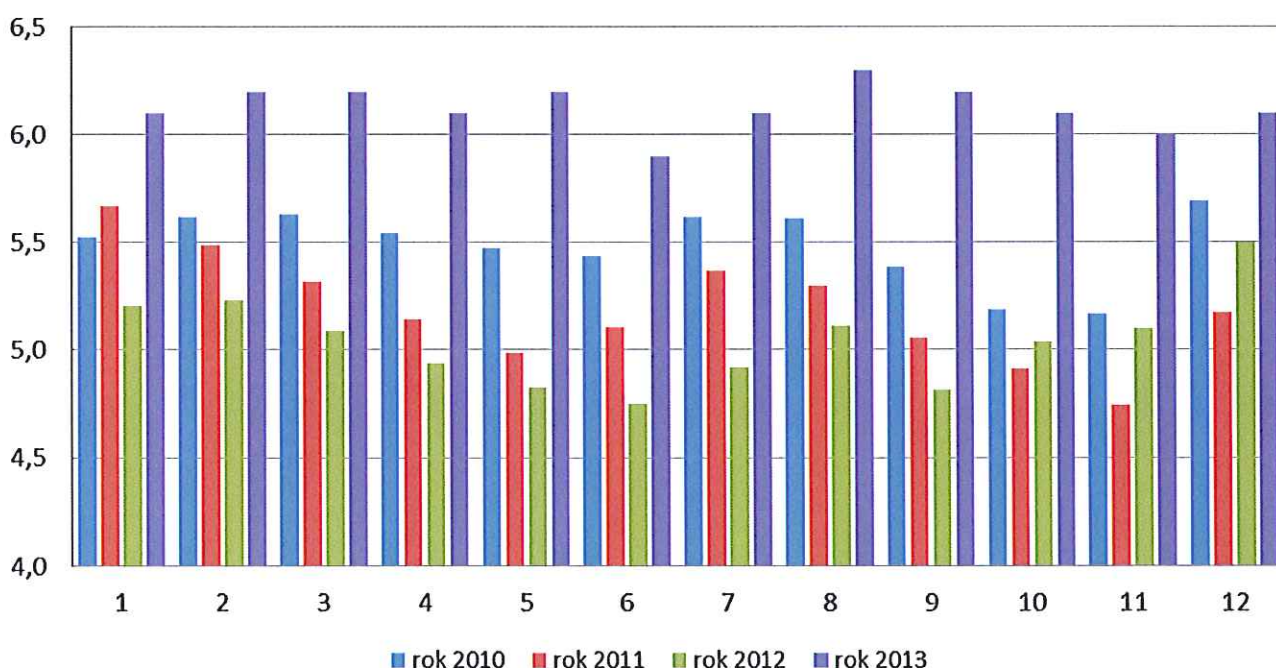
Od počátku roku bylo do 219 rekvalifikačních kurzů zařazeno celkem 1 355 uchazečů a 32 zájemců o zaměstnání.

Záměr hromadného propouštění nahlásila v prosinci společnost Apex City Casino, která propouští 19 svých zaměstnanců.

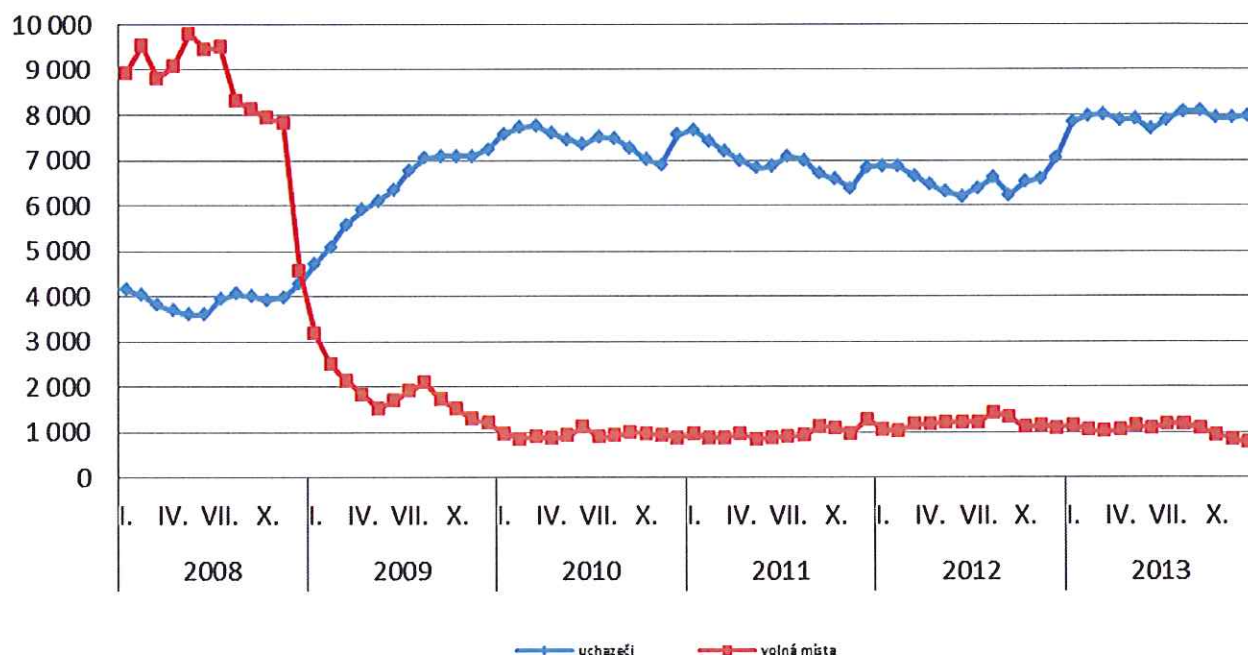
Struktura a vývoj nezaměstnanosti

Období	Uchazeči o zaměstnání					volná místa	podíl nezam (%)
	celkem	ženy	pobírající podporu	nově hlášení	vyřazení		
Leden 11	7 666	3 802	2 562	1 057	961	952	5,7
Červen 11	6 856	3 597	1 827	866	835	884	5,1
Prosinec 11	6 837	3 519	1 770	1 169	705	1 272	5,2
Leden 12	6 866	3 482	1 504	1 038	1 009	1 060	5,2
Červen 12	6 191	3 316	1 576	491	596	1 214	4,8
Prosinec 12	7 056	3 612	1 699	768	309	1 089	5,5
Leden 13	7 838	3 812	2 395	1 521	739	1 153	6,1
Únor 13	7 982	3 895	2 426	858	714	1 044	6,2
Březen 13	8 009	3 969	2 304	864	837	1 025	6,2
Duben 13	7 880	3 955	2 215	803	932	1 041	6,1
Květen 13	7 898	4 023	2 217	791	773	1 142	6,2
Červen 13	7 689	3 981	2 087	613	822	1 091	5,9
Červenec 13	7 891	4 187	2 712	810	608	1 179	6,1
Srpen 13	8 073	4 294	2 213	731	549	1 193	6,3
Září 13	8 091	4 277	2 092	1 067	1 049	1 083	6,2
Říjen 13	7 936	4 214	2 076	727	882	938	6,1
Listopad 13	7 925	4 184	2 073	760	771	851	6,0
Prosinec 13	7 984	4 178	2 110	616	557	771	6,1

Vývoj podílu nezaměstnaných v okrese Plzeň - město v letech 2009 - 2013 (%)



Vývoj počtu uchazečů a volných pracovních míst v okrese Plzeň - město v letech 2008 - 2013

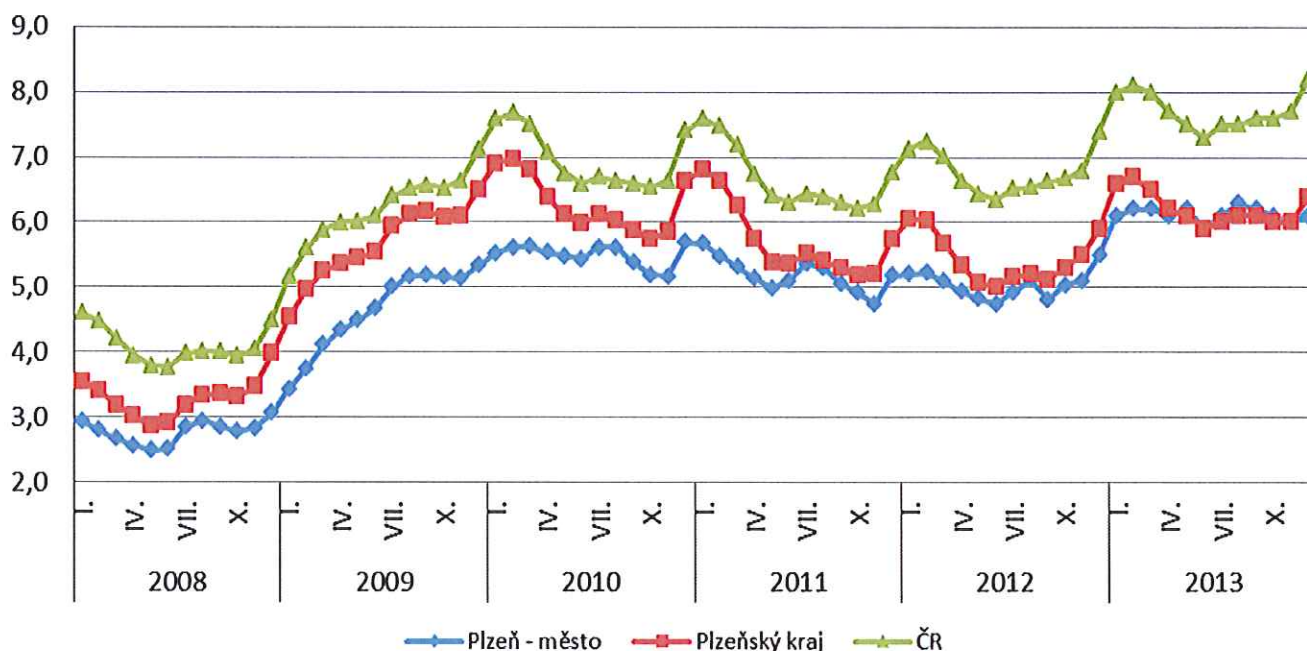


Období	Uchazeči o zaměstnání			
	celkem	ženy	osoby se ZP	absolventi a mladiství
Leden 11	7 666	3 802	697	333
Červen 11	6 856	3 597	712	217
Prosinec 11	6 837	3 519	658	294
Leden 12	6 866	3 482	610	274
Červen 12	6 191	3 316	584	221
Prosinec 12	7 056	3 612	661	677
Leden 13	7 838	3 812	687	650
Únor 13	7 982	3 895	708	406
Březen 13	8 009	3 969	709	471
Duben 13	7 880	3 955	707	485
Květen 13	7 898	4 023	716	502
Červen 13	7 689	3 981	721	397
Červenec 13	7 891	4 187	749	467
Srpen 13	8 073	4 294	778	521
Září 13	8 091	4 277	759	585
Říjen 13	7 936	4 214	748	598
Listopad 13	7 925	4 184	733	591
Prosinec 13	7 984	4 178	721	562

Porovnání počtu uchazečů a MN v jednotlivých okresech Plzeňského kraje a ČR

	k 31. 12. 2012		k 30. 11. 2013		k 31. 12. 2013	
	počet uchazečů	podíl nezam. (%)	počet uchazečů	podíl nezam. (%)	počet uchazečů	podíl nezam. (%)
Domažlice	2 600	6,1	2 585	6,1	2 705	6,4
Klatovy	4 042	6,7	3 826	6,4	4 305	7,3
Plzeň – jih	2 025	4,6	2 257	5,2	2 395	5,5
Plzeň – město	7 056	5,5	7 925	6,0	7 984	6,1
Plzeň – sever	2 942	5,6	3 014	5,7	3 222	6,1
Rokycany	1 673	4,9	1 770	5,1	1 888	5,5
Tachov	3 386	8,9	2 919	7,7	3 210	8,5
Plzeňský kraj	23 724	5,9	24 296	6,0	25 709	6,4
ČR	545 311	7,4	565 313	7,7	596 833	8,2

Vývoj podílu nezaměstnaných osob v okrese Plzeň - město, Plzeňském kraji a ČR v letech 2008 - 2013 (%)



Aktivní politika zaměstnanosti

Společensky účelná pracovní místa

Ze strany zaměstnavatelů stále přetrvává velký zájem o příspěvky na SÚPM vyhrazená. V současné době jsou uzavírány dohody v rámci projektu Vzdělávejte se pro růst – pracovní příležitosti, který je financován z OP LZZ a spolufinancován ze státního rozpočtu. V měsíci prosinci 2013 bylo uzavřeno 26 dohod a v jednání zůstává dalších 25 žádostí. Od počátku roku bylo k 31. 12. 2013 podáno 298 žádostí o příspěvek.

Samostatná výdělečná činnost (SÚPM)

V prosinci bylo uzavřeno 6 dohod na příspěvek na zřízení společensky účelného pracovního místa uchazečem o zaměstnání za účelem výkonu samostatné výdělečné činnosti. Celkem tak bylo k 31. 12. 2013 v platnosti 87 dohod.

Překlenovací příspěvek

V prosinci bylo uzavřeno 5 dohod o poskytnutí překlenovacího příspěvku. V platnosti je momentálně 16 dohod s příspěvkem na měsíční nájem.

Veřejně prospěšné práce

Příspěvky na veřejně prospěšné práce jsou od března roku 2012 poskytovány prostřednictvím projektu Vzdělávejte se pro růst – pracovní příležitosti financovaného z OP LZZ a spolufinancovaného ze státního rozpočtu. V prosinci byly uzavřeny 4 dohody a dalších 16 je stále v jednání. K 31. 12. 2013 bylo v platnosti 54 dohod.

U VPP financovaných z národního rozpočtu na APZ zůstává ke konci prosince v platnosti 36 dohod.

Žádosti o příspěvek na podporu zaměstnávání osob se zdravotním postižením podle §78 zákona č. 435/2004 Sb., o zaměstnanosti

Ve věci příspěvku na podporu zaměstnávání osob se zdravotním postižením podle § 78 ZoZ bylo za 3. čtvrtletí 2013 podáno 53 žádostí. V 49 případech již bylo rozhodnuto o přiznání příspěvku a vyplaceno 28 559 472,- Kč. U dalších 3 žádostí již bylo rovněž rozhodnuto o přiznání příspěvku a připravuje se platební poukaz. U poslední zbylé žádosti bylo přerušeno správní řízení..

Vymezení chráněných pracovních míst (§75 zák. o zaměstnanosti)

V prosinci bylo vymezeno 30 chráněných pracovních míst pro maximálně 63 zaměstnanců. Celkem je tedy vymezeno 1 167 chráněných pracovních míst na maximální počet 1 837 zaměstnanců. Z toho je 1 chráněné pracovní místo vymezeno pro osobu samostatně výdělečně činnou. Chráněná pracovní místa se vymezují na dobu tří let. Na vymezení chráněného pracovního místa není žadateli úřadem práce poskytován příspěvek.

Chráněná pracovní místa se vymezují ve vazbě na:

- příspěvek na částečnou úhradu provozních nákladů CHPM,
- příspěvek na podporu zaměstnávání osob se zdravotním postižením na chráněném pracovním místě (§ 78 ZoZ) s účinností od 1. 7. 2012.

Projekt „Vzdělávejte se pro růst!“

Od počátku letošního roku bylo zatím přijato 31 žádostí. Po projednání žádostí hodnotící komisí bylo 8 žádosti zamítnuto a naopak 22 žádostí bylo schváleno. Jedna žádost zůstává rozpracovaná. Od počátku projektu tak již bylo schváleno 86 žádostí na celkem 157 vzdělávacích aktivit.

Projekt „Vzdělávejte se pro stabilitu!“

Od počátku projektu bylo podáno 22 žádostí, z toho jich 21 bylo schváleno, a jedna byla zamítnuta.

Cizinci pracující v okrese Plzeň - město

stav k 31. 12. 2013

Cizinci z třetích zemí **258** (meziměsíční nárůst o 5)

z toho:

Ukrajina 92

Thajsko 46

Japonsko 42

Občané EU/EHP a Švýcarska **8 136** (meziměsíční nárůst o 868)

z toho:

Slovensko 3 505

Rumunsko 1 413

Bulharsko 842

Meziroční srovnání nemáme bohužel k dispozici. V porovnání se stejným obdobím roku **2011** je současný počet **cizinců z třetích zemí o 8 nižší** a počet **občanů EU/EHP a Švýcarska** je naopak **o 1 553 vyšší**.