

# V Y H L Á Š K A

## statutárního města Plzně č. / 2014

### O STANOVENÍ KOEFICIENTU PRO VÝPOČET DANĚ Z NEMOVITÝCH VĚCÍ V ROCE 2015

Zastupitelstvo města Plzně se usneslo dne ...2014 usnesením č. podle § 6 odst. 4 písm. b) a § 11 odst. 3, písm. a) a b) zákona ČNR č. 338/1992 Sb., o dani z nemovitých věcí v platném znění a v souladu s ustanovením § 84 odst. 2, písm. h) zákona č. 128/2000 Sb., o obcích v platném znění, vydat tuto

### o b e c n ě z á v a z n o u v y h l á š k u

#### Článek 1

(1) V jednotlivých částech města se stanoví koeficienty daně<sup>1</sup> ze stavebních pozemků a ze staveb uvedených v § 11 odst. 1 písm. a) a f) zákona č. 338/92 Sb., kterými se násobí základní sazba daně, takto:

a) MO Plzeň 1	k.ú.: Bolevec	koeficienty	2,5, 3,5 a 4,5
	k.ú.: Plzeň	koeficienty	2,5, 3,5 a 4,5
b) MO Plzeň 2 - Slovany	k.ú.: Božkov	koeficienty	2,5, 3,5 a 4,5
	k.ú.: Bručná	koeficienty	2,5, 3,5 a 4,5
	k.ú.: Hradiště	koeficienty	2,5, 3,5 a 4,5
	k.ú.: Plzeň	koeficienty	2,5, 3,5 a 4,5
	k.ú.: Koterov	koeficienty	2,5 a 3,5
c) MO Plzeň 3	k.ú.: Doudlevec	koeficienty	2,5 a 4,5
	k.ú.: Plzeň	koeficienty	2,5, 3,5 a 4,5
	k.ú.: Skvrňany	koeficienty	2,5, 3,5 a 4,5
	k.ú.: Valcha	koeficienty	2,5, 3,5 a 4,5
	k.ú.: Radobyčice	koeficienty	2,5 a 4,5
d) MO Plzeň 4	k.ú.: Bukovec	koeficienty	2,5, 3,5 a 4,5
	k.ú.: Červený Hrádek	koeficienty	2,5, 3,5 a 4,5
	k.ú.: Doubravka	koeficienty	2,5, 3,5 a 4,5
	k.ú.: Lobzy	koeficienty	2,5, 3,5 a 4,5
	k.ú.: Plzeň 4	koeficienty	2,5, 3,5 a 4,5
	k.ú.: Újezd	koeficienty	2,5, 3,5 a 4,5
e) MO Plzeň 5 - Křimice	k.ú.: Křimice	koeficienty	2,5 a 3,5

<sup>1</sup> § 6 odst. 4 písm. a) a b) a § 11 odst. 3 písm. a) zák. č. 338/92 Sb., o dani z nemovitých věcí

f) MO Plzeň 6 - Litice	k.ú.: Litice	koeficienty 1,6 a 2,5
g) MO Plzeň 7 - Radčice	k.ú.: Radčice	koeficienty 2,5 a 3,5
h) MO Plzeň 8 - Černice	k.ú.: Černice	koeficienty 2,5 a 3,5
ch) MO Plzeň 9 - Malesice	k. ú.: Malesice a k. ú. Dolní Vlkýš	koeficient 1,6
i) MO Plzeň 10 - Lhota	k. ú.: Lhota u Dobřan	koeficient 1,6

(2) Grafické vyznačení částí města s přiřazenými koeficienty je uvedeno v příloze č. 1 této vyhlášky.

### **Článek 2**

Touto obecně závaznou vyhláškou se stanovuje ve smyslu ustanovení § 11 odst. 3, písm. b) zákona č. 338/92 Sb., v platném znění, koeficient ve výši **1,5**.

### **Článek 3**

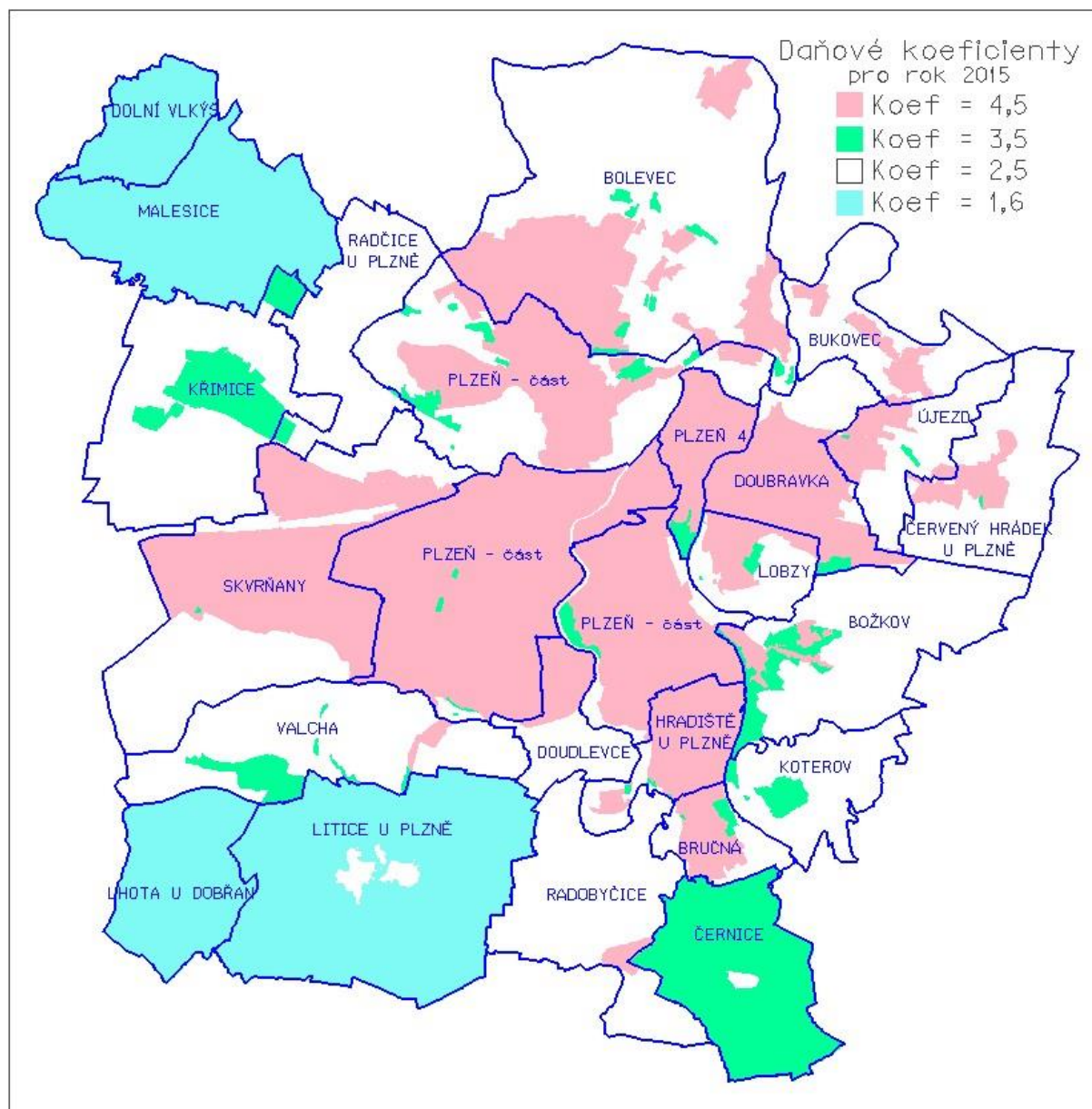
(1) Tato obecně závazná vyhláška nabývá účinnosti dne 1. 1. 2015.

(2) Dnem účinnosti této vyhlášky se ruší vyhláška statutárního města Plzně č. 6/2013 o stanovení koeficientu pro výpočet daně z nemovitosti.

**Mgr. Martin Baxa**  
primátor města Plzně

**Martin Zrzavecký**  
náměstek primátora města Plzně

Příloha č. 1 - Grafické vyznačení částí města s přiřazenými koeficienty



Kopie z internetu