

V Y H L Á Š K A

statutárního města Plzně č. / 2014

O STANOVENÍ KOEFICIENTU PRO VÝPOČET DANĚ Z NEMOVITÝCH VĚCÍ V ROCE 2015

Zastupitelstvo města Plzně se usneslo dne ...2014 usnesením č. podle § 6 odst. 4 písm. b) a § 11 odst. 3, písm. a) a b) zákona ČNR č. 338/1992 Sb., o dani z nemovitých věcí v platném znění a v souladu s ustanovením § 84 odst. 2, písm. h) zákona č. 128/2000 Sb., o obcích v platném znění, vydat tuto

o b e c n ě z á v a z n o u v y h l á š k u

Článek 1

(1) V jednotlivých částech města se stanoví koeficienty daně¹ ze stavebních pozemků a ze staveb uvedených v § 11 odst. 1 písm. a) a f) zákona č. 338/92 Sb., kterými se násobí základní sazba daně, takto:

| | | | |
|----------------------------|----------------------|-------------|----------------|
| a) MO Plzeň 1 | k.ú.: Bolevec | koeficienty | 2,5, 3,5 a 4,5 |
| | k.ú.: Plzeň | koeficienty | 2,5, 3,5 a 4,5 |
| b) MO Plzeň 2 - Slovany | k.ú.: Božkov | koeficienty | 2,5, 3,5 a 4,5 |
| | k.ú.: Bručná | koeficienty | 2,5, 3,5 a 4,5 |
| | k.ú.: Hradiště | koeficienty | 2,5, 3,5 a 4,5 |
| | k.ú.: Plzeň | koeficienty | 2,5, 3,5 a 4,5 |
| | k.ú.: Koterov | koeficienty | 2,5 a 3,5 |
| c) MO Plzeň 3 | k.ú.: Doudlevec | koeficienty | 2,5 a 4,5 |
| | k.ú.: Plzeň | koeficienty | 2,5, 3,5 a 4,5 |
| | k.ú.: Skvrňany | koeficienty | 2,5, 3,5 a 4,5 |
| | k.ú.: Valcha | koeficienty | 2,5, 3,5 a 4,5 |
| | k.ú.: Radobyčice | koeficienty | 2,5 a 4,5 |
| d) MO Plzeň 4 | k.ú.: Bukovec | koeficienty | 2,5, 3,5 a 4,5 |
| | k.ú.: Červený Hrádek | koeficienty | 2,5, 3,5 a 4,5 |
| | k.ú.: Doubravka | koeficienty | 2,5, 3,5 a 4,5 |
| | k.ú.: Lobzy | koeficienty | 2,5, 3,5 a 4,5 |
| | k.ú.: Plzeň 4 | koeficienty | 2,5, 3,5 a 4,5 |
| | k.ú.: Újezd | koeficienty | 2,5, 3,5 a 4,5 |
| e) MO Plzeň 5 - Křimice | k.ú.: Křimice | koeficienty | 2,5 a 3,5 |

¹ § 6 odst. 4 písm. a) a b) a § 11 odst. 3 písm. a) zák. č. 338/92 Sb., o dani z nemovitých věcí

| | | |
|------------------------------|--|-----------------------|
| f) MO Plzeň 6 - Litice | k.ú.: Litice | koeficienty 1,6 a 2,5 |
| g) MO Plzeň 7 - Radčice | k.ú.: Radčice | koeficienty 2,5 a 3,5 |
| h) MO Plzeň 8 - Černice | k.ú.: Černice | koeficienty 2,5 a 3,5 |
| ch) MO Plzeň 9 - Malesice | k. ú.: Malesice a k. ú. Dolní Vlkýš | koeficient 1,6 |
| i) MO Plzeň 10 - Lhota | k. ú.: Lhota u Dobřan | koeficient 1,6 |

(2) Grafické vyznačení částí města s přiřazenými koeficienty je uvedeno v příloze č. 1 této vyhlášky.

Článek 2

Touto obecně závaznou vyhláškou se stanovuje ve smyslu ustanovení § 11 odst. 3, písm. b) zákona č. 338/92 Sb., v platném znění, koeficient ve výši **1,5**.

Článek 3

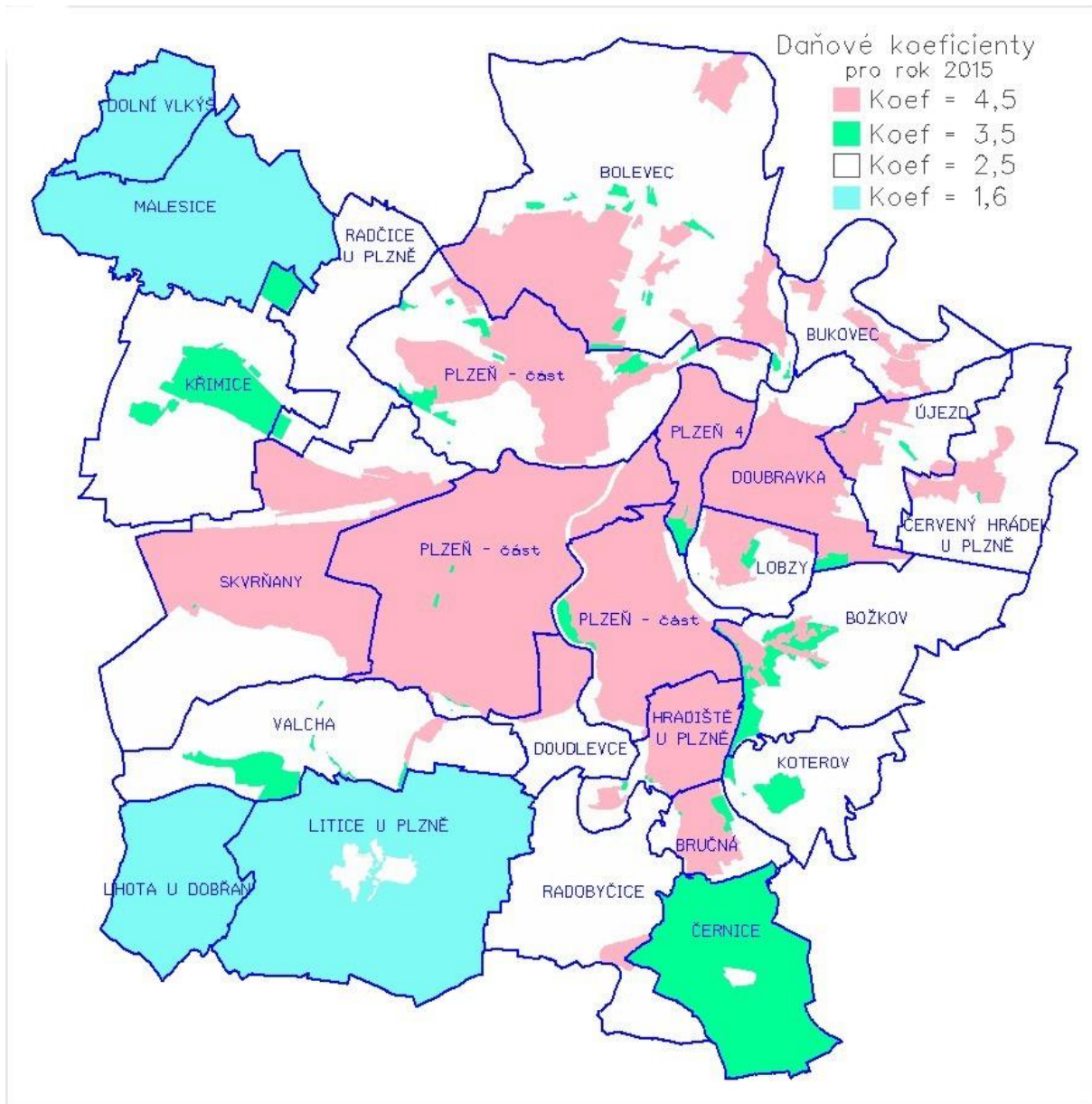
(1) Tato obecně závazná vyhláška nabývá účinnosti dne 1. 1. 2015.

(2) Dnem účinnosti této vyhlášky se ruší vyhlášky statutárního města Plzně o stanovení koeficientu pro výpočet daně z nemovitosti č. 30/1997, č. 47/1998 a č. 6/2013.

Mgr. Martin Baxa
primátor města Plzně

Martin Zrzavecký
náměstek primátora města Plzně

Příloha č. 1 - Grafické vyznačení částí města s přiřazenými koeficienty



Kopie z internetu