



Úřad práce České republiky krajská pobočka v Plzni

Zpráva o situaci na trhu práce okres Plzeň - město

Listopad 2015

Zpracoval: Tomáš Moravec, DiS.

<http://portal.mpsv.cz/upcr/kp/plk/statistiky>

K 30. 11. 2015 evidovalo kontaktní pracoviště v Plzni 5 693 uchazečů o zaměstnání, což je o 104 méně než minulý měsíc a o 1 431 méně než ve stejném období loňského roku. Z tohoto počtu bylo 5 081 uchazečů dosažitelných, tedy takových, kteří mohli okamžitě nastoupit do zaměstnání. V porovnání s minulým měsícem bylo dosažitelných uchazečů o 183 méně a v porovnání se stejným obdobím loňského roku došlo k poklesu o 1 616 osob.

Během listopadu 2015 bylo v okrese Plzeň – město nově zaevidováno 746 uchazečů, což je o 68 méně než minulý měsíc a o 69 méně než ve stejném období loňského roku.

Vyřazeno bylo 850 uchazečů, tedy o 191 méně než minulý měsíc a o 45 méně než v listopadu roku 2014. Do nového zaměstnání během sledovaného období nastoupilo 545 osob, což je o 85 méně než v minulém měsíci a o 40 méně než ve stejném období loňského roku. Bez umístění bylo vyřazeno 305 uchazečů.

K 30. 11. 2015 bylo v evidenci kontaktního pracoviště v Plzni celkem 3 204 žen, tedy 56,3 % všech nezaměstnaných. Zároveň bylo v evidenci 710 osob se zdravotním postižením, tedy 12,5 % všech nezaměstnaných.

Ke konci listopadu bylo v evidenci registrováno 328 absolventů a mladistvých, což je o 45 méně než minulý měsíc a o 131 méně než v listopadu minulého roku. Na celkovém počtu nezaměstnaných se tak podílejí 5,8 %. V minulém měsíci tento podíl činil 6,4 % a v listopadu loňského roku podíl absolventů a mladistvých činil 6,4 %.

Podporu v nezaměstnanosti pobíralo v listopadu celkem 1 488 uchazečů o zaměstnání, tedy 26,1 % všech nezaměstnaných.

Na základě dohody s Českým statistickým úřadem Ministerstvo práce a sociálních věcí počínaje lednem 2013 přešlo na nový ukazatel registrované nezaměstnanosti v ČR s názvem Podíl nezaměstnaných osob, který vyjadřuje podíl dosažitelných uchazečů o zaměstnání ve věku 15 – 64 let ze všech obyvatel ve stejném věku.

Podíl nezaměstnaných osob v porovnání s minulým měsícem poklesl o 0,2 % a činil tedy 4,1 %. V porovnání s listopadem roku 2014 podíl nezaměstnaných poklesl o 1,3 %. Podíl nezaměstnaných žen činil 4,7 % a mužů 3,6 %.

K 30. 11. 2015 bylo na kontaktním pracovišti v Plzni evidováno celkem 2 299 volných pracovních míst, což je o 35 méně než v minulém měsíci, ale o 599 více než v listopadu předchozího roku. Na jedno volné pracovní místo připadá 2,5 uchazečů.

Ke konci listopadu jsme v okrese Plzeň – město rovněž evidovali 211 volných pracovních míst pro osoby se zdravotním postižením, na jedno volné místo tak připadalo 3,4 uchazečů se ZP. Volných míst pro absolventy a mladistvé bylo evidováno 677 a na jedno místo tak připadalo 0,5 absolventů.

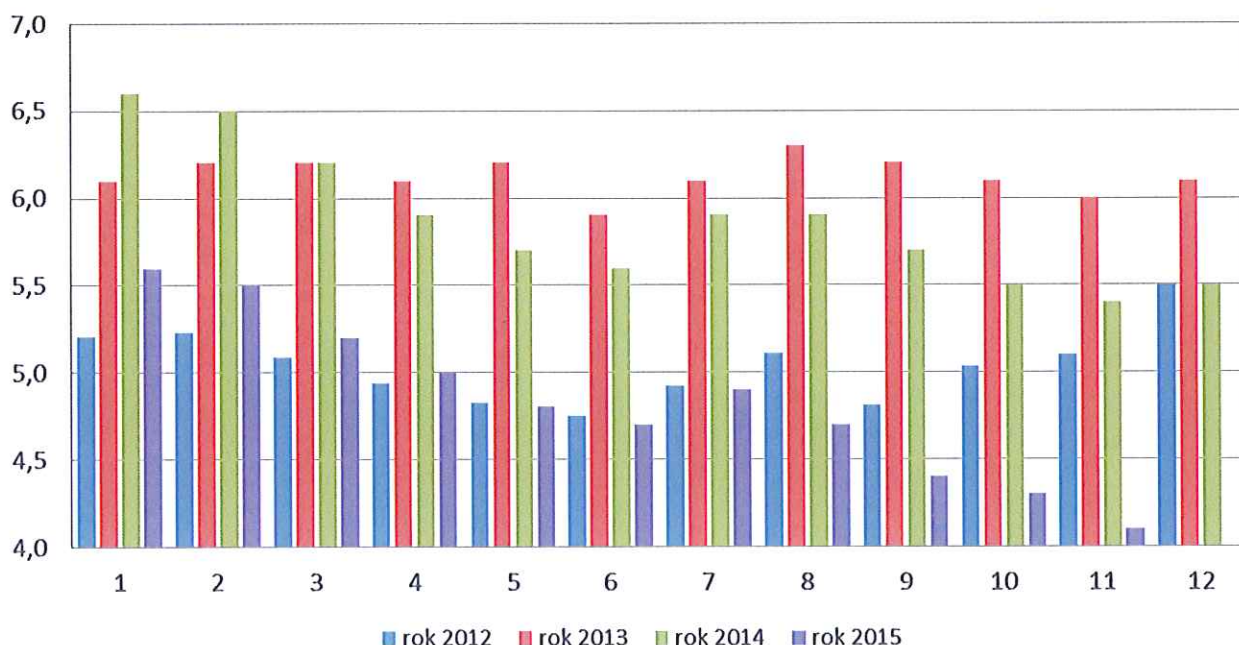
Od počátku roku bylo do 176 rekvalifikačních kurzů zařazeno celkem 697 uchazečů a 122 zájemců o zaměstnání.

Záměr hromadného propouštění jsme neobdrželi od žádné společnosti.

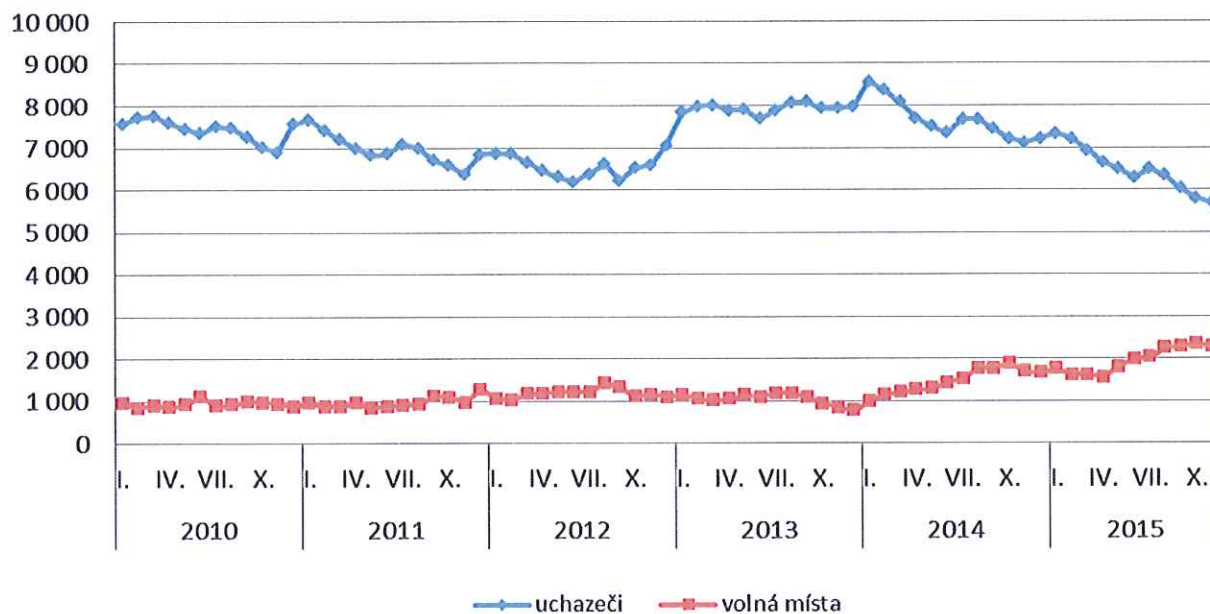
Struktura a vývoj nezaměstnanosti

Období	Uchazeči o zaměstnání					volná místa	podíl nezam (%)
	celkem	ženy	pobírající podporu	nově hlášení	vyřazení		
Leden 13	7 838	3 812	2 395	1 521	739	1 153	6,1
Červen 13	7 689	3 981	2 087	613	822	1 091	5,9
Prosinec 13	7 984	4 178	2 110	616	557	771	6,1
Leden 14	8 558	4 394	2 105	1 614	1 040	990	6,6
Červen 14	7 355	3 985	1 653	807	950	1 437	5,6
Prosinec 14	7 212	3 855	1 686	867	779	1 664	5,5
Leden 15	7 338	3 817	1 766	1 202	1 076	1 754	5,6
Únor 15	7 213	3 752	1 770	741	866	1 621	5,5
Březen 15	6 926	3 645	1 694	804	1 091	1 609	5,2
Duben 15	6 660	3 572	1 598	821	1 087	1 549	5,0
Květen 15	6 493	3 510	1 601	731	898	1 799	4,8
Červen 15	6 282	3 484	1 498	726	937	1 992	4,7
Červenec 15	6 480	3 684	1 657	1 001	803	2 029	4,9
Srpen 15	6 337	3 625	1 643	739	882	2 249	4,7
Září 15	6 024	3 424	1 515	958	1 271	2 292	4,4
Říjen 15	5 797	3 294	1 496	814	1 041	2 334	4,3
Listopad 15	5 693	3 204	1 488	746	850	2 299	4,1

Vývoj podílu nezaměstnaných v okrese Plzeň - město v letech 2012 - 2015 (%)



Vývoj počtu uchazečů a volných pracovních míst v okrese Plzeň - město v letech 2010 - 2015

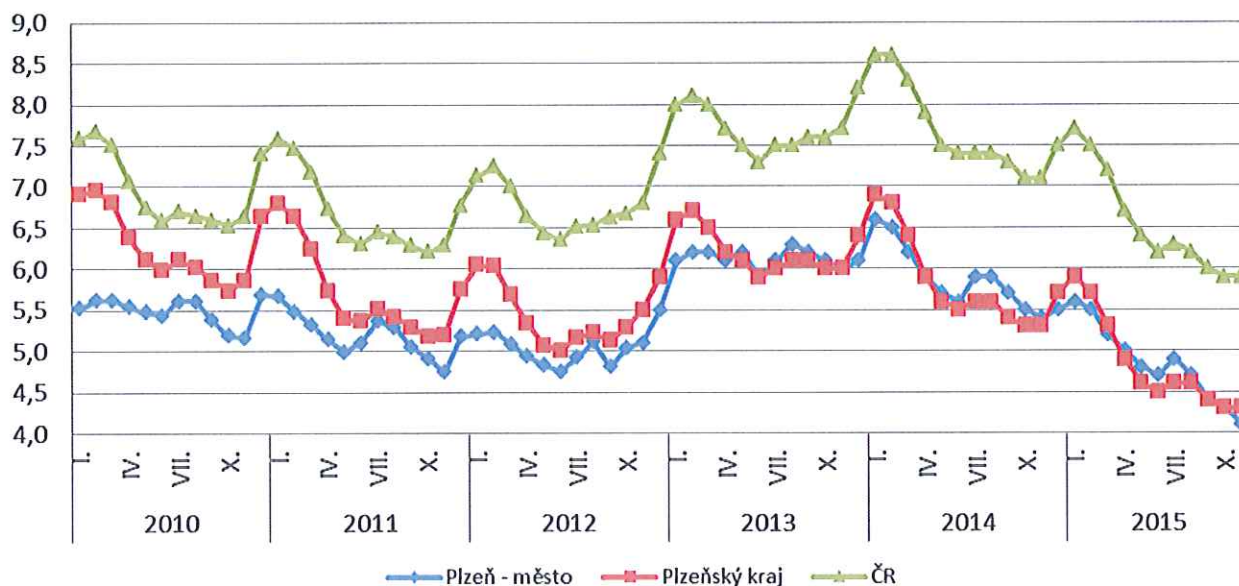


Období	Uchazeči o zaměstnání			
	celkem	ženy	osoby se ZP	absolventi a mladiství
Leden 13	7 838	3 812	687	650
Červen 13	7 689	3 981	721	397
Prosinec 13	7 984	4 178	721	562
Leden 14	8 558	4 394	830	540
Červen 14	7 355	3 985	751	345
Prosinec 14	7 212	3 855	709	428
Leden 15	7 338	3 817	722	390
Únor 15	7 213	3 752	724	363
Březen 15	6 926	3 645	735	337
Duben 15	6 660	3 572	740	321
Květen 15	6 493	3 510	761	291
Červen 15	6 282	3 484	745	288
Červenec 15	6 480	3 684	742	346
Srpen 15	6 337	3 625	732	359
Září 15	6 024	1 515	710	386
Říjen 15	5 797	3 294	703	373
Listopad 15	5 693	3 204	710	328

Porovnání počtu uchazečů a MN v jednotlivých okresech Plzeňského kraje a ČR

	k 30. 11. 2014		k 31. 10. 2015		k 30. 11. 2015	
	počet uchazečů	podíl nezam. (%)	počet uchazečů	podíl nezam. (%)	počet uchazečů	podíl nezam. (%)
Domažlice	2 102	5,1	1 899	4,6	1 973	4,8
Klatovy	3 346	5,6	2 403	4,0	2 601	4,3
Plzeň – jih	2 026	4,6	1 718	3,9	1 712	3,9
Plzeň – město	7 124	5,4	5 797	4,3	5 693	4,1
Plzeň – sever	2 711	5,1	2 099	4,0	2 047	3,9
Rokycany	1 452	4,3	1 231	3,7	1 217	3,6
Tachov	2 390	6,5	2 002	5,4	2 029	5,5
Plzeňský kraj	21 151	5,3	17 149	4,3	17 272	4,3
ČR	517 508	7,1	430 432	5,9	431 364	5,9

Vývoj podílu nezaměstnaných osob v okrese Plzeň - město, Plzeňském kraji a ČR v letech 2010 - 2015 (%)



Aktivní politika zaměstnanosti

Společensky účelná pracovní místa

Ze strany zaměstnavatelů stále přetrvává velký zájem o příspěvky na SÚPM vyhrazená. V současné době jsou uzavírány dohody v rámci národního individuálního projektu, který je financován z OP Zaměstnanost a spolufinancován ze státního rozpočtu. V měsíci listopadu 2015 bylo uzavřeno 50 dohod a 1 dohoda na zabezpečování odborné praxe osob do 30 let. V jednání zůstává dalších 59 žádostí. Od počátku roku bylo k 30. 11. 2015 podáno 614 žádostí o příspěvek, bylo uzavřeno 487 dohod a dalších 28 na zabezpečení odborné praxe osob do 30 let.

Samostatná výdělečná činnost (SÚPM)

V listopadu bylo uzavřeno 9 dohod na příspěvek na zřízení společensky účelného pracovního místa uchazečem o zaměstnání za účelem výkonu samostatné výdělečné činnosti. Celkem tak bylo k 30. 11. 2015 v platnosti 77 dohod.

Překlenovací příspěvek

V listopadu byla uzavřena 1 dohoda o poskytnutí překlenovacího příspěvku a v platnosti jsou tak momentálně 4 dohody s příspěvkem na měsíční nájem.

Veřejně prospěšné práce

Příspěvky na veřejně prospěšné práce jsou poskytovány prostřednictvím národního individuálního projektu financovaného z OP Zaměstnanost a spolufinancovaného ze státního rozpočtu. V listopadu bylo uzavřeno 21 dohod a 3 dodatky, dalších 32 žádostí je v jednání. K 30. 11. 2015 bylo v platnosti 87 dohod.

U VPP financovaných z národního rozpočtu na APZ není v současné době v platnosti žádná dohoda.



Úřad práce České republiky
krajská pobočka v Plzni

Měsíční statistická zpráva *listopad 2015*

Zpracoval: Tomáš Moravec, DiS.

<http://portal.mpsv.cz/upcr/kp/plk/statistiky>

Informace o nezaměstnanosti v Plzeňském kraji

K 30. 11. 2015

V tomto měsíci celkový počet uchazečů o zaměstnání vzrostl o 0,7 % na 17 272, počet hlášených volných pracovních míst se snížil o 1,3 % na 7 980 a podíl nezaměstnaných osob zůstal 4,3 %.

K 30. 11. 2015 evidoval Úřad práce ČR (ÚP ČR), Krajská pobočka v Plzni celkem 17 272 uchazečů o zaměstnání. Jejich počet byl o 123 vyšší než na konci předchozího měsíce, ve srovnání se stejným obdobím minulého roku je nižší o 3 879 osob. Z tohoto počtu bylo 16 239 dosažitelných uchazečů o zaměstnání ve věku 15 – 64 let. Bylo to o 3 méně než na konci předchozího měsíce. Ve srovnání se stejným obdobím minulého roku byl jejich počet nižší o 4 154.

V průběhu měsíce bylo nově zaevidováno 2 633 osob. Ve srovnání s minulým měsícem to bylo více o 299 osob a v porovnání se stejným obdobím předchozího roku méně o 8 osob.

Z evidence během měsíce odešlo celkem 2 510 uchazečů (ukončená evidence, vyřazení uchazeči). Bylo to o 395 osob méně než v předchozím měsíci a o 93 osob méně než ve stejném měsíci minulého roku. Do zaměstnání z nich ve sledovaném měsíci nastoupilo 1 618, tj. o 219 méně než v předchozím měsíci a o 80 méně než ve stejném měsíci minulého roku, 892 uchazečů bylo vyřazeno bez umístění.

Meziměsíční pokles nezaměstnaných byl zaznamenán ve čtyřech okresech, nejvíce pak v okresech Plzeň – sever (- 2,5 %) a Plzeň – město (- 1,8 %). Nárůst byl zaznamenán ve zbývajících třech okresech, nejvíce v okresech Klatovy (+ 8,2 %) a Domažlice (+ 3,9 %).

Ke konci měsíce bylo evidováno na ÚP ČR, Krajské pobočce v Plzni 9 446 žen. Jejich podíl na celkovém počtu uchazečů činil 54,7 %. V evidenci bylo 2 958 osob se zdravotním postižením, což představovalo 17,1 % z celkového počtu nezaměstnaných.

Podporu v nezaměstnanosti pobíralo 4 412 uchazečů o zaměstnání, tj. 25,5 % všech uchazečů vedených v evidenci.

Podíl nezaměstnaných osob, tj. počet dosažitelných uchazečů o zaměstnání ve věku 15 - 64 let k obyvatelstvu stejného věku, k 30. 11. 2015 svoji hodnotu nezměnil a činil tak 4,3 %.

Podíl nezaměstnaných stejný nebo vyšší než krajský průměr vykazaly tři okresy, nejvyšší byl v okrese Tachov (5,5 %). Nejnižší podíl nezaměstnaných byl zaznamenán v okresech Rokycany (3,6 %), Plzeň – jih a Plzeň – sever (3,9 %). Podíl nezaměstnaných žen stagnoval na 4,8 %, podíl nezaměstnaných mužů vzrostl na 3,8 %.

Kraj evidoval k 30. 11. 2015 celkem 7 980 volných pracovních míst. Jejich počet byl o 107 nižší než v předchozím měsíci a o 2 868 vyšší než ve stejném měsíci minulého roku. Na jedno volné pracovní místo připadalo v průměru 2,2 uchazečů, z toho nejvíce v okresech Plzeň - jih (2,9) a Plzeň – město (2,5).

Z celkového počtu nahlášených volných míst bylo 646 vhodných pro osoby se zdravotním postižením (OZP), na jedno volné pracovní místo připadalo 4,6 OZP. Volných pracovních míst pro absolventy a mladistvé bylo registrováno 2 247, na jedno volné místo připadalo 0,4 uchazečů této kategorie.

V rámci aktivní politiky zaměstnanosti (APZ) bylo od počátku roku k 30. 11. 2015 prostřednictvím příspěvků v rámci APZ podpořeno 2 897 uchazečů.

Od počátku roku bylo do 513 rekvalifikačních kurzů zařazeno celkem 1 695 uchazečů a 260 zájemců o zaměstnání. Podrobnější informace jsou k dispozici zde: <http://portal.mpsv.cz/upcr/kp/plk/rekvalifikace>.

Záměr hromadného propouštění jsme neobdrželi od žádné společnosti.

Informace o vývoji nezaměstnanosti v ČR v elektronické formě jsou zveřejněny na internetové adrese <http://portal.mpsv.cz/sz/stat>.

1. Základní charakteristika vývoje nezaměstnanosti a volných pracovních míst v Plzeňském kraji

Tabulka č.1 - Vývoj nezaměstnanosti

ukazatel (celkový počet)		stav k		
		Před rokem	Minulý měsíc	Aktuální měsíc
evidovaní uchazeči o zaměstnání		21 151	17 149	17 272
z toho	ženy	11 406	9 510	9 446
	absolventi a mladiství	1 279	1 138	979
	uchazeči se zdravot. postižením	3 099	2 919	2 958
uchazeči s nárokem na PvN		4 819	4 111	4 412
podíl nezaměstnaných osob v % ¹⁾		5,3	4,3	4,3
volná pracovní místa		5 112	8 087	7 980
počet uchazečů na 1 volné pracovní místo		4,1	2,1	2,2

1) od ledna 2013 nový ukazatel registrované nezaměstnanosti

Tabulka č.2 - Tok nezaměstnanosti

ukazatel (celkový počet)		stav k		
		Před rokem	Minulý měsíc	Aktuální měsíc
nově evidovaní uchazeči o zaměstnání		2 641	2 334	2 633
uchazeči s ukonč. evidencí a vyřazení		2 603	2 905	2 510
z toho umístění celkem		1 698	1 837	1 618
z toho umístění úřadem práce		424	374	372

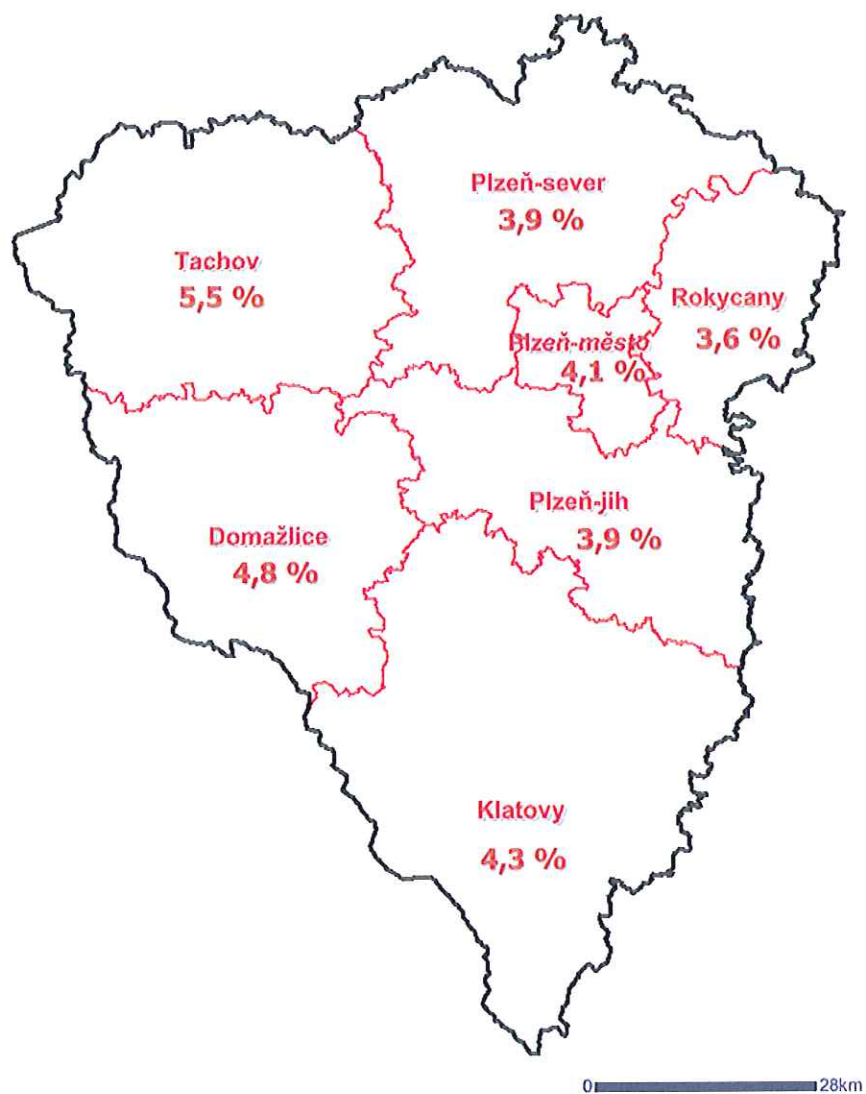
2. Aktivní politika zaměstnanosti v Plzeňském kraji

Tabulka č. 3 - Uchazeči o zaměstnání podpoření v rámci vybraných nástrojů APZ a rekvalifikace uchazečů a zájemců o zaměstnání

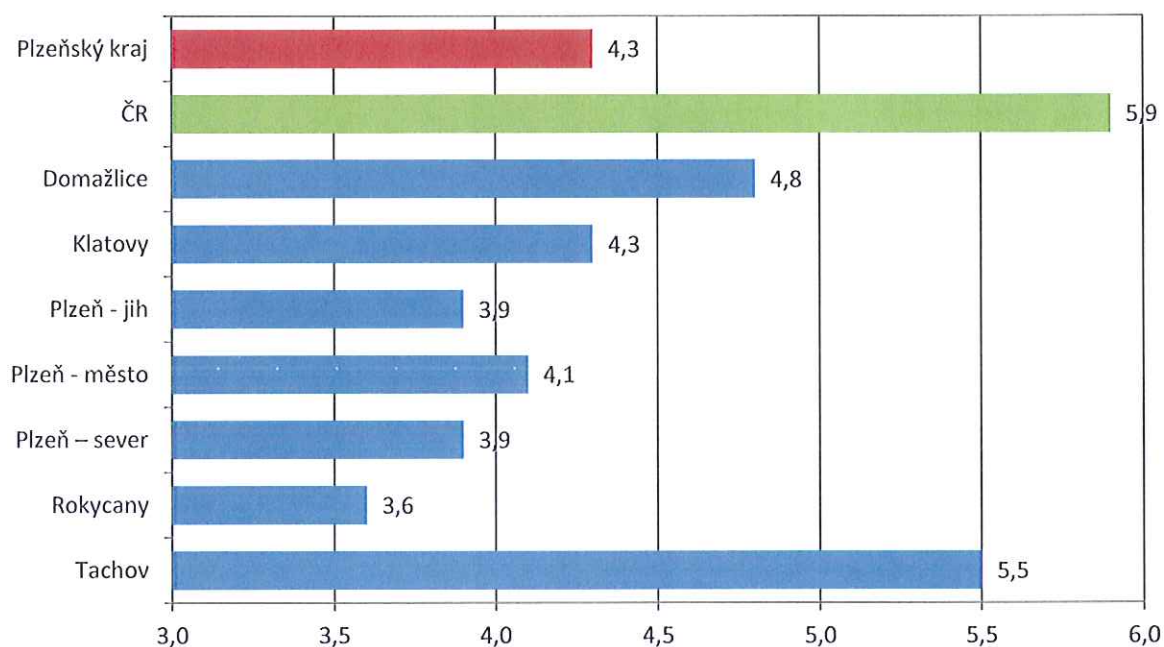
ukazatel (celkový počet)	listopad 2014	listopad 2015	stav od počátku roku k	
			30.11.2014	30.11.2015
pracovní místa podpořená v rámci APZ				
veřejně prospěšné práce (VPP)	39	8	43	6
ESF - VPP ¹⁾	714	342	832	1 001
společensky účelná prac. místa (SÚPM)	79	1	159	2
ESF - SÚPM ¹⁾	601	465	995	1 421
SÚPM - samostatně výděleč. činnost (SVČ)	207	122	211	195
chrán. prac. místa - SVČ osob se ZP	1	5	0	1
rekvalifikace uchazečů a zájemců o zaměstnání				
uchazeči a zájemci zařazení do rekvalifikací vč. ESF	244	90	2 248	1 429
uchazeči a zájemci, kteří zahájili zvolenou rek. vč. ESF	29	57	362	526

1) spolufinancováno převážně z Evropského sociálního fondu

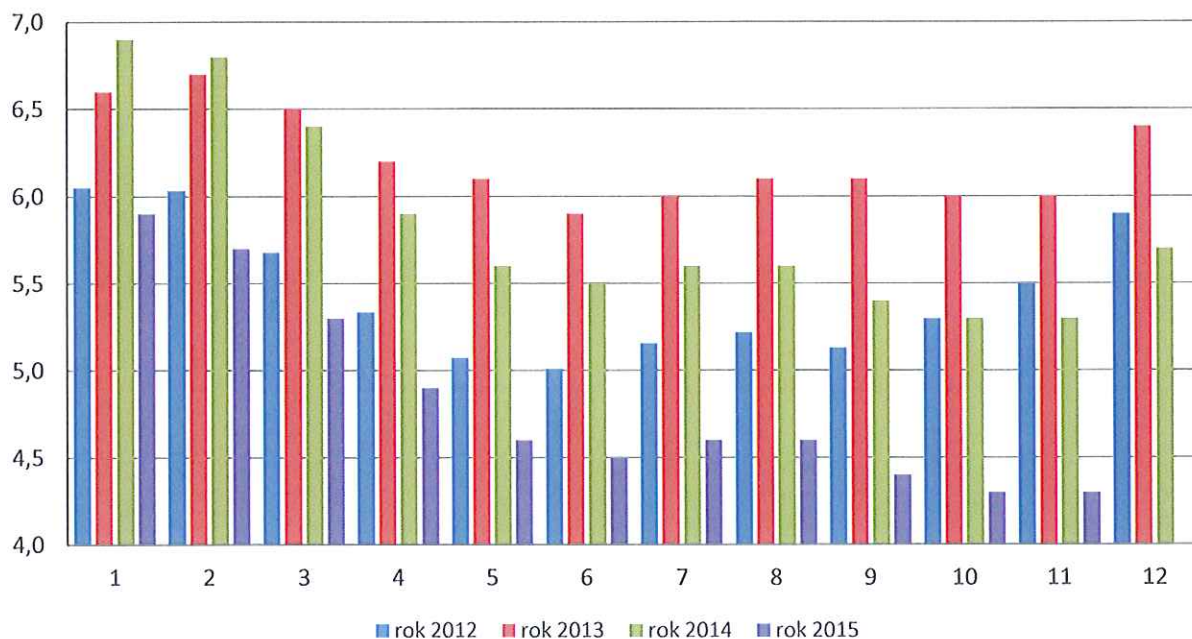
Podíl nezaměstnaných v okresech Plzeňského kraje k 30. 11. 2015



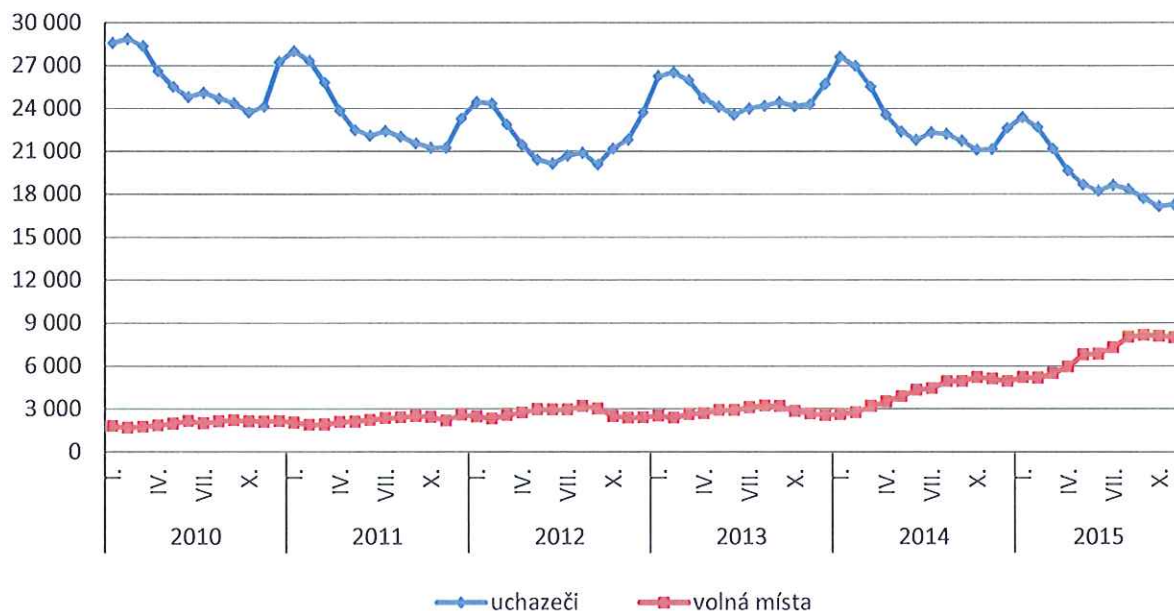
Podíl nezaměstnaných osob v okresech Plzeňského kraje a v ČR k 30. 11. 2015 (%)



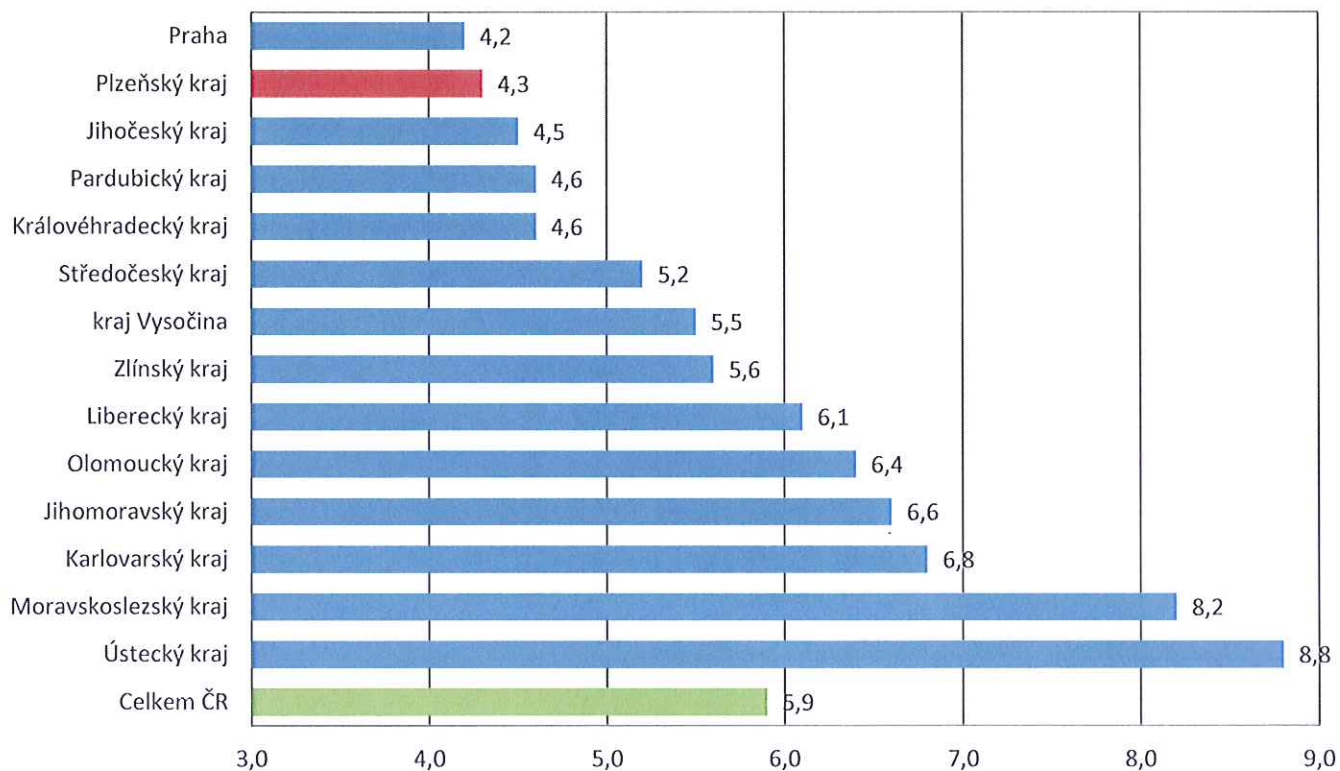
Vývoj podílu nezaměstnaných v Plzeňském kraji v letech 2012 - 2015 (%)



Vývoj počtu uchazečů a volných pracovních míst v Plzeňském kraji v letech 2010 - 2015



Podíl nezaměstnaných osob v jednotlivých krajích ČR k 30. 11. 2015 (%)



SETRŽÍDĚNÍ OKRESŮ k 30. listopadu 2015

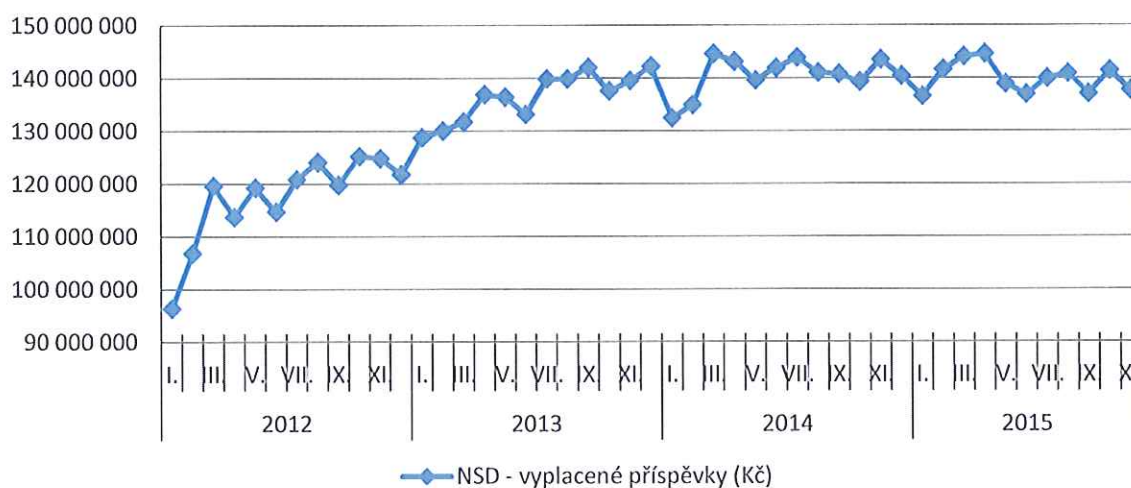
	podíl nezam.		meziměs. přírůst./ úbytek nezam. v		počet uchazečů
	v %		%		na 1 VPM
1 Most	11,2	Prachatice	13,6	Ústí nad Labem	18,1
2 Karviná	10,9	Jeseník	12,3	Bruntál	15,9
3 Bruntál	10,7	Kutná Hora	8,4	Karviná	15,6
4 Ústí nad Labem	10,4	Klatovy	8,2	Chomutov	11,5
5 Ostrava-město	9,9	Jindřichův Hradec	7,9	Hodonín	11,1
6 Chomutov	9,3	Písek	6,9	Most	10,5
7 Sokolov	8,5	Český Krumlov	6,5	Jeseník	10,5
8 Děčín	8,5	Znojmo	6,0	Sokolov	10,2
9 Jeseník	8,3	Břeclav	4,2	Děčín	8,8
10 Znojmo	8,3	Domažlice	3,9	Znojmo	8,2
11 Hodonín	8,0	Třebíč	3,6	Kladno	7,7
12 Louny	7,7	Svitavy	3,5	Litoměřice	7,6
13 Přerov	7,5	Chrudim	3,5	Opava	7,2
14 Brno-město	7,5	Kolín	3,3	Náchod	7,1
15 Třebíč	7,4	Cheb	2,9	Kroměříž	6,8
16 Teplice	7,3	Strakonice	2,9	Třebíč	6,8
17 Příbram	7,2	Bruntál	2,8	Mělník	6,4
18 Litoměřice	7,1	Havlíčkův Brod	2,6	Brno-město	5,7
19 Kolín	7,0	Zlín	2,3	Blansko	5,7
20 Liberec	6,9	Vsetín	2,2	Kutná Hora	5,7
21 Mělník	6,8	Pelhřimov	2,2	Ostrava-město	5,5
22 Karlovy Vary	6,8	Náchod	2,1	Šumperk	5,3
23 Kladno	6,8	Šumperk	2,0	Louny	5,3
24 Kroměříž	6,6	Jičín	1,9	Žďár nad Sázavou	5,2
25 Český Krumlov	6,6	Mělník	1,7	Příbram	5,1
26 Nymburk	6,6	Trutnov	1,7	Tábor	5,1
27 Vsetín	6,4	Děčín	1,6	Jihlava	5,1
28 Opava	6,4	Semily	1,6	Olomouc	5,0
29 Olomouc	6,4	Benešov	1,5	Vyškov	4,9
30 Šumperk	6,4	Hodonín	1,5	Strakonice	4,9
31 Semily	6,2	Vyškov	1,4	Jablonec nad Nisou	4,9
32 Kutná Hora	6,2	Tachov	1,3	Kolín	4,6
33 Svitavy	5,8	Tábor	1,3	Teplice	4,6
34 Tábor	5,7	Kroměříž	1,2	Frýdek-Místek	4,6
35 Žďár nad Sázavou	5,7	Karlovy Vary	1,1	Hradec Králové	4,4
36 Břeclav	5,6	Rakovník	1,0	Karlovy Vary	4,4
37 Hradec Králové	5,5	Sokolov	0,9	Brno-venkov	4,3
38 Jablonec nad Nisou	5,5	Pardubice	0,9	Břeclav	4,2
39 Trutnov	5,5	Příbram	0,7	Přerov	4,1
40 Tachov	5,5	Nymburk	0,6	Zlín	4,1
41 Rakovník	5,4	Blansko	0,5	Vsetín	4,0
42 Frýdek-Místek	5,3	Uherské Hradiště	0,5	Havlíčkův Brod	3,8
43 Česká Lípa	5,3	Frýdek-Místek	0,5	Jindřichův Hradec	3,7
44 Blansko	5,2	Opava	0,5	Jičín	3,7
45 Strakonice	5,2	Ústí nad Orlicí	0,3	Chrudim	3,7
46 Cheb	5,1	Jihlava	0,1	Prostějov	3,4
47 Havlíčkův Brod	5,1	Hradec Králové	-0,1	Svitavy	3,4
48 Jihlava	5,1	Louny	-0,2	Semily	3,2
49 Beroun	4,9	Píseň-jih	-0,3	Praha-západ	3,1
50 Brno-venkov	4,9	České Budějovice	-0,4	Český Krumlov	3,1
51 Zlín	4,9	Olomouc	-0,4	Rakovník	3,0
52 Nový Jičín	4,8	Rychnov nad Kněžnou	-0,6	Trutnov	3,0
53 Domažlice	4,8	Brno-venkov	-0,7	Píseň-jih	2,9
54 Uherské Hradiště	4,8	Karviná	-0,8	Liberec	2,8
55 Chrudim	4,7	Most	-1,0	Nymburk	2,8
56 Náchod	4,5	Litoměřice	-1,0	Uherské Hradiště	2,7
57 Prostějov	4,4	Rokycany	-1,1	Ústí nad Orlicí	2,7
58 Vyškov	4,4	Žďár nad Sázavou	-1,3	Česká Lípa	2,6
59 Klatovy	4,3	Ostrava-město	-1,3	Pelhřimov	2,6
60 Ústí nad Orlicí	4,2	Liberec	-1,4	Praha	2,5
61 Praha	4,2	Přerov	-1,4	Píseň-město	2,5
62 Píseň-město	4,1	Brno-město	-1,4	Klatovy	2,4
63 Pardubice	4,0	Prostějov	-1,5	Benešov	2,3
64 Píseň-jih	3,9	Česká Lípa	-1,5	Cheb	2,3
65 Píseň-sever	3,9	Teplice	-1,6	Písek	2,3
66 Písek	3,8	Píseň-město	-1,8	Nový Jičín	2,3
67 Jindřichův Hradec	3,8	Beroun	-1,9	České Budějovice	2,2
68 Praha-západ	3,7	Praha	-2,0	Mladá Boleslav	2,2
69 České Budějovice	3,6	Ústí nad Labem	-2,0	Rychnov nad Kněžnou	2,1
70 Rokycany	3,6	Chomutov	-2,1	Beroun	2,0
71 Pelhřimov	3,6	Kladno	-2,3	Píseň-sever	2,0
72 Jičín	3,6	Píseň-sever	-2,5	Rokycany	1,9
73 Prachatice	3,6	Mladá Boleslav	-2,5	Tachov	1,9
74 Benešov	3,5	Praha-východ	-2,6	Pardubice	1,7
75 Mladá Boleslav	3,4	Nový Jičín	-3,2	Domažlice	1,6
76 Rychnov nad Kněžnou	2,8	Jablonec nad Nisou	-3,5	Prachatice	1,5
77 Praha-východ	2,5	Praha-západ	-3,7	Praha-východ	1,5
Celkem ČR	5,9	Celkem ČR	0,2	Celkem ČR	4,1

Přehled vyplacených dávek v Plzeňském kraji – listopad 2015

Nepojistné sociální dávky

	stav k		
	30. 11. 2014	31. 10. 2015	30. 11. 2015
doplatek na bydlení	10 082 025	8 337 786	7 972 875
příspěvek na živobytí	22 024 571	18 848 594	18 120 320
příspěvek na péči	100 003 000	103 074 200	100 589 100
příspěvek na mobilitu	5 900 800	5 885 510	5 909 200
příspěvek na zvl. pomůcku	5 158 405	4 865 914	4 494 360
celkem (vybrané příspěvky) (Kč)	143 168 801	141 012 004	137 085 855
celkem (všechny příspěvky) (Kč)	143 490 122	141 410 967	137 665 991

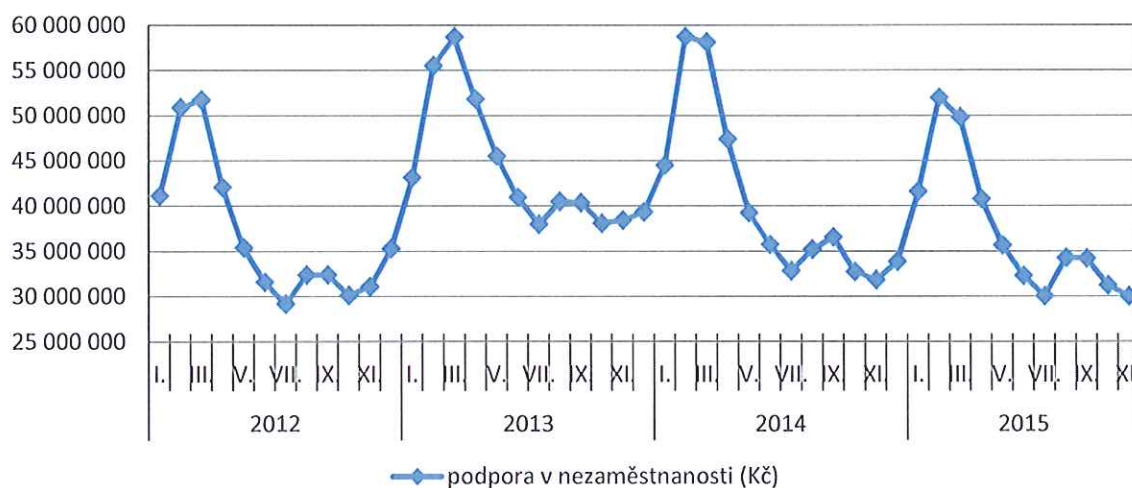
Nepojistné sociální dávky - vývoj všech vyplacených příspěvků v Plzeňském kraji k 30. 11. 2015 (Kč)



Podpora v nezaměstnanosti

	stav k		
	30. 11. 2014	31. 10. 2015	30. 11. 2015
podpora v nezaměstnanosti (Kč)	31 836 126	31 248 155	30 026 984

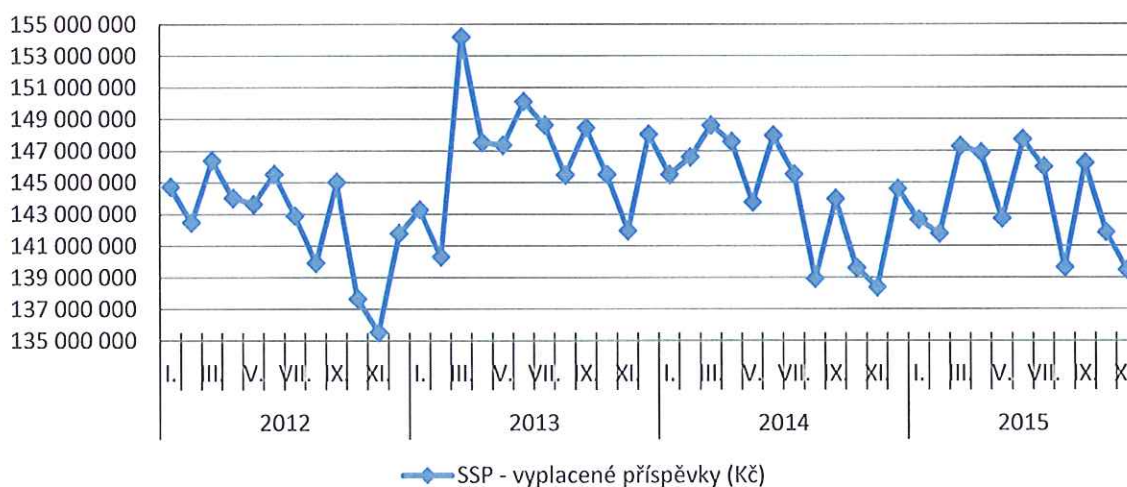
Podpora v nezaměstnanosti - vývoj všech vyplacených příspěvků v Plzeňském kraji k 30. 11. 2015 (Kč)



Státní sociální podpora

	stav k		
	30. 11. 2014	31. 10. 2015	30. 11. 2015
příspěvek na bydlení	20 171 617	20 653 601	18 986 930
přídavek na dítě	9 432 555	10 002 987	8 569 976
rodičovský příspěvek	96 422 392	97 398 212	97 322 748
odměna pěstouna	5 240 939	5 535 234	5 996 877
přísp. na úhradu potřeb dítěte	4 382 502	4 681 761	4 904 669
celkem (vybrané příspěvky) (Kč)	135 650 005	138 271 795	135 781 200
celkem (všechny příspěvky) (Kč)	138 389 967	141 868 643	139 477 363

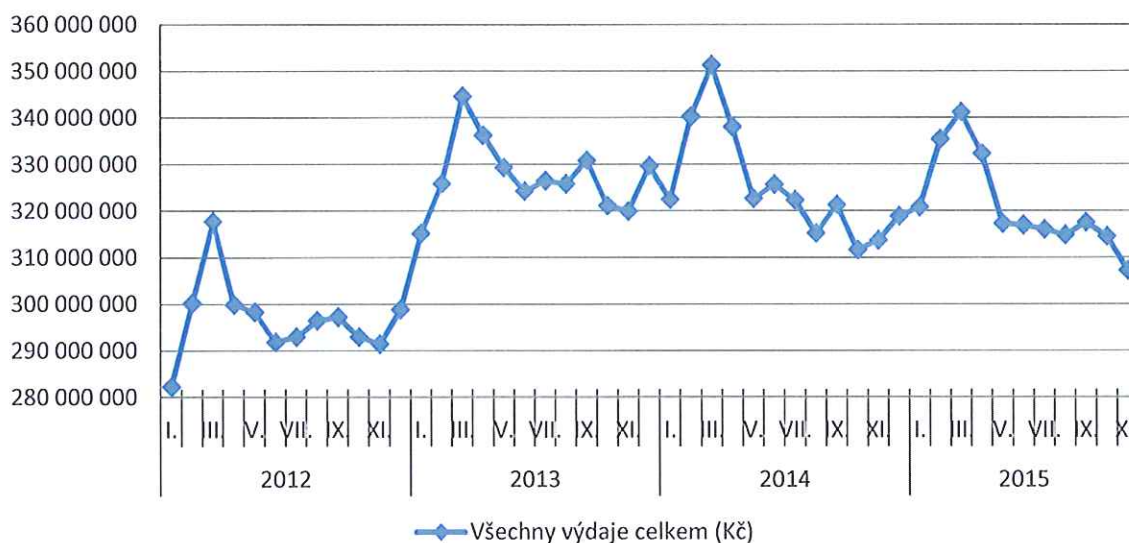
Státní sociální podpora - vývoj všech vyplacených příspěvků v Plzeňském kraji k 30. 11. 2015 (Kč)



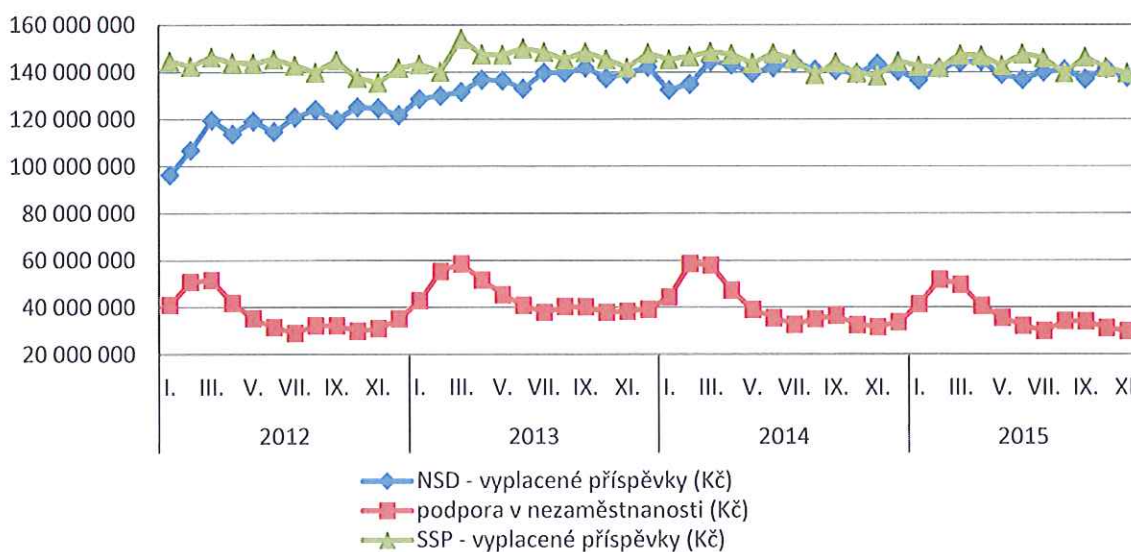
Vývoj všech vyplacených dávek

	stav k		
	30. 11. 2014	31. 10. 2015	30. 11. 2015
Všechny výdaje celkem (Kč)	313 716 215	314 527 765	307 170 338

Vývoj všech vyplacených dávek v Plzeňském kraji k 30. 11. 2015 (Kč)



Vývoj vyplacených příspěvků na NSD, podporu v nezam. a SSP v Plzeňském kraji k 30. 11. 2015



Žádosti o příspěvek na podporu zaměstnávání osob se zdravotním postižením podle §78 zákona č. 435/2004 Sb., o zaměstnanosti

K 30. 11. 2015 bylo rozhodnuto u 57 žádostí o příspěvek na podporu zaměstnávání osob se zdravotním postižením podle § 78 ZoZ, celkem na 1 428 osob se ZP. V řízení zůstávají 4 žádosti.

Vymezení chráněných pracovních míst (§75 zák. o zaměstnanosti)

V listopadu 2015 bylo vymezeno 10 chráněných pracovních míst pro 29 osob se ZP. Celkem je tedy vymezeno 1 003 chráněných pracovních míst na maximální počet 2 052 zaměstnanců. Z toho jsou 2 chráněná pracovní místa vymezena pro osoby samostatně výdělečně činné. Chráněná pracovní místa se vymezují na dobu tří let. Na vymezení chráněného pracovního místa není žadateli úřadem práce poskytován příspěvek.

Zřízení chráněných pracovních míst (§75 zák. o zaměstnanosti)

V měsíci listopadu 2015 byly uzavřeny 2 dohody na zřízení chráněných míst. Celkem je zřízeno 46 chráněných pracovních míst na maximální počet 75 zaměstnanců se ZP.

Projekt „Podpora odborného vzdělávání zaměstnanců“

Od počátku projektu bylo přijato 483 žádostí na celkem 501 vzdělávacích aktivit. Hodnotící komise zatím 298 vzdělávacích aktivit schválila, naopak 142 jich bylo zamítnuto a 9 bylo vráceno k dopracování.