

# STATUTÁRNÍ MĚSTO PLZEŇ



## PROGRAM PREVENCE KRIMINALITY MĚSTA PLZNĚ 2017

# ÚVOD

Preventivní politika spočívající v oslabení kriminogenních faktorů je vedle trestní politiky (represe) důležitou součástí kriminální politiky v ČR. Preventivní politikou se intenzivně zabývá také město Plzeň. Od roku 2009 působí v rámci Magistrátu města Plzně samostatný odbor - odbor bezpečnosti a prevence kriminality, jehož agenda zahrnuje řešení oblasti bezpečnosti současně s problematikou prevence kriminality a protidrogovou prevencí. Zde je také od roku vzniku odboru zařazena kumulovaná pracovní pozice manažera prevence kriminality a protidrogového koordinátora, který se aktivně podílí na vytváření koncepce prevence kriminality a koncepce protidrogové politiky na území města Plzně, zastává pozici tajemníka Komise protidrogové a prevence kriminality Rady města Plzně a vede Pracovní skupinu protidrogovou a prevence kriminality města Plzně (dále jen „pracovní skupina“).

Členové pracovní skupiny se aktivně podíleli na vytvoření „Koncepce prevence kriminality a protidrogové prevence na období 2016 – 2020“ (dále jen „Koncepce“), která je zpracována v souladu s národními strategiemi (Strategií prevence kriminality v České republice na léta 2016 až 2020 a Národní strategií protidrogové politiky na období 2010 – 2018) a navazuje na strategické dokumenty města Plzně „Protidrogový plán města Plzně na období 2013 – 2015“ a „Plán prevence kriminality města Plzně na období 2014 – 2015“. Zároveň také doplňuje Strategii bezpečnosti města Plzně na léta 2016 – 2018 z pohledu prevence kriminality a protidrogové prevence. Koncepce je členěna na dvě hlavní části – analytickou a strategickou. Analytická část obsahuje bezpečnostní analýzu, jejíž součástí je analýza protiprávního jednání, sociálně – demografická analýza a institucionální analýza. Samostatné kapitoly tvoří prevence kriminality, protidrogová politika, primární prevence rizikového chování a finanční zajištění těchto oblastí v rámci města Plzně. Strategická část Koncepce zahrnuje celkem 10 hlavních priorit, které se dále dělí na jednotlivá opatření. Koncepce byla schválena Zastupitelstvem města Plzně usnesením č. 131 ze dne 14. 4. 2016.

Na jednání pracovní skupiny dne 6. 12. 2016 provedli její členové zhodnocení strategické části Koncepce a úpravu plánovaných opatření na rok 2017. Upravená strategická část je součástí Programu prevence kriminality města Plzně na rok 2017 (dále jen „Program“), na jehož přípravě se členové pracovní skupiny rovněž podíleli. Program zahrnuje celkem 6 projektů – 2 z oblasti situační prevence a 3 z oblasti sociální prevence a 1 spadá do oblasti informace pro občany. Jednotlivé projekty jsou zaměřeny na snížení trestné činnosti

(především krádeží a vandalismu), na práci s dětmi a mladistvými především ze sociálně vyloučených lokalit, ale také na zvyšování bezpečí ohrožených skupin obyvatel zejména seniorů a hendikepovaných osob a přispívají tak k celkovému zvýšení bezpečnosti ve městě. Program schválila Rada města Plzně na svém zasedání dne 19. ledna 2016 usnesením č. 58.

# 1 BEZPEČNOSTNÍ ANALÝZA

## 1.1 PROTIPRÁVNÍ ANALÝZA

### 1.1.1 Policie ČR - analýza kriminality na území města Plzně<sup>1</sup>

#### Kriminogenní faktory v rámci města Plzně

- město Plzeň (okres Plzeň-město) se svým počtem 188 891 obyvatel (zdroj ČSÚ; stav k 30.9.2016) řadí na čtvrté místo v České republice a první v Plzeňském kraji;
- kulturní, správní a ekonomické centrum, které na sebe váže široké zázemí s velkým počtem aktivit a lidských zdrojů;
- značná fluktuace a anonymita osob, zejména v oblasti Severního předměstí, kde žije více než 50.000 obyvatel, rovněž zde ústí několik významných komunikací navázaných na Ústecký a Karlovarský kraj, z těchto lokalit jsou v minulosti zadokumentované nájezdy pachatelů na vloupání do bytů a sklepů, krádeží vozidel a trestné činnosti páchané na seniorech;
- krátkodobé či dlouhodobější setrvání na území města za účelem zaměstnání, fungování většího počtu ubytoven a pracovních agentur zaměstnávajících a ubytovávajících osoby z dalších států Evropské unie (zejména Slovenska, Polska, Ukrajiny, Bulharska, Rumunska) a tzv. třetích zemí (zejm. Vietnam, Mongolsko), s ohledem na nízké sociální a finanční zázemí dochází ze strany této komunity k páchání zejména majetkové trestné činnosti, k nadměrnému požívání alkoholu, které eskaluje ve vzájemná fyzická napadání, včetně užití bodných a sečných zbraní;
- významný dopravní uzel a rozvinutá infrastruktura, snadná dopravní dostupnost (přítomnost dálnice D5 s více Exity, autobusového a vlakových nádraží) – rychlá doprava pachatelů do Plzně a její snadné a rychlé opuštění fungování městské hromadné dopravy a s tím spojené kapesní krádeže;
- existence větších nákupních center, kde dochází ke krádežím vozidel, vloupání do vozidel, krádeže na osobách a rovněž krádeže, i organizovanými skupinami, zboží z obchodů;
- výstavba a obydlení obytných zón s rodinnými, často luxusními, domy, zejména v okrajových částech města a s tím spojené krádeže vloupáním do těchto obydlí;
- přítomnost osob bez domova spojené s nadměrným užíváním alkoholu i jiných omamných a psychotropních látek, z řad těchto osob krádeže v obchodech, vzájemná fyzická napadení, páchání majetkové trestné činnosti;
- osoby užívající omamné a psychotropní látky, výroba a pěstování OPL, jejich distribuce, z důvodu závislosti na OPL obstarávání prostředků k pácháním zejména majetkové trestné činnosti (krádeže v obchodech, krádeže vloupáním do objektů, loupežná přepadení);
- existence nočních zábavných podniků (především v centru města), nadměrná konzumace alkoholu, vzájemná fyzická napadení, osoby pod vlivem alkoholu se

---

<sup>1</sup> Městské ředitelství Policie ČR Plzeň - Zpráva o situaci v oblasti vnitřní bezpečnosti a veřejného pořádku na území ČR v roce 2014 ve srovnání s rokem 2013.

stávají snadnou kořistí pro krádeže na osobách a loupežných přepadení, navazování známostí s návazností na mravnostní trestnou činnost;

- situaci ovlivňuje i míra nezaměstnanosti, která v okrese Plzeň-město dosahuje 3,0 % (zdroj ÚP; stav k 31.12.2016), což je o 1,3 % méně než v předchozím roce.

### Přehled stavu kriminality na území města Plzně

	2015	2016	porovnání
<b>Počet trestných činů</b>	<b>5244</b>	<b>4730</b>	<b>- 514</b>
<b>Objasněnost</b>			
početně	2243	2013	- 230
procentuálně	42,77%	42,56%	-0,21%
<b>Podíl jednotlivých druhů TČ na celkovém nápadu</b>			
<b>početní</b>			
majetková	3268	2562	-706
násilná	458	452	-6
mravnostní	44	49	5
ostatní	494	591	97
hospodářská	524	546	22
zbývající	456	529	73
<b>procentuální</b>			
majetková	62,31%	54,17%	-8,14%
násilná	8,73%	9,57%	0,84%
mravnostní	0,83%	1,03%	0,20%
ostatní	9,42%	12,49%	3,07%
hospodářská	9,99%	11,55%	1,56%
zbývající	8,69%	11,19%	2,50%

### Index TČ na 10 000 obyvatel

	TČ celkem	majetkové	násilné	mravnostní	ostatní	hospodářské	zbývající
<b>2015</b>	280,43	174,76	24,49	2,35	26,42	28,02	24,39
<b>2016</b>	251,60	136,28	24,04	2,61	31,44	29,04	28,14

## **Rozbor vybraných druhů kriminality**

### **Majetková kriminalita:**

- nejvíce se podílí na celkovém nápadu trestné činnosti, za období roku 2016 je evidováno celkem 2 562 případů, z nichž bylo 699 objasněno (27,3 %), objasněnost se zvýšila o 1,4 % oproti předchozímu roku;
- na majetkové trestné činnosti mají největší podíl stále krádeže vloupáním do motorových vozidel a krádeže věcí z vozidel, zde je evidováno 398 případů, z nichž se podařilo objasnit 49 skutků, objasněnost činí 12,3 % (předmětem zájmu pachatelů této trestné činnosti zůstávají i nadále autorádia, mobilní telefony, výpočetní technika a další věci zanechané ve vozidlech jejich uživateli);
- na úseku krádeží motorových vozidel je za rok 2016 evidováno celkem 78 případů, objasněno je 16 případů odcizení, objasněnost činí 20,5 % (stejně jako v předchozím roce jsou předmětem největšího zájmu pachatelů motorová vozidla z produkce koncernu Volkswagen (Škoda, VW a Audi), což je zřejmě dáno jejich největším zastoupením v silničním provozu);
- významný podíl na majetkové kriminalitě mají krádeže vloupání do bytů, rodinných domků, chat, různých objektů a prodejen, pachatelé odcizují zejména peníze, spotřební elektroniku a výpočetní elektroniku;
- v uplynulém období došlo k nárůstu případů podvodného jednání páchaných prostřednictvím inzertních portálů v síti Internet; ve většině případů se jednalo o nedodání zboží ze strany prodávajícího po předchozím uhrazení prodejní ceny kupujícím.

### **Hospodářská kriminalita:**

- hospodářská kriminalita prolíná všechny sféry života a z hlediska vyšetřovaných věcí je záběr velmi široký od podvodů, úvěrových podvodů či zpronevř páchaných vůči leasingovým společnostem či bankovním domům, od zinscenovaných dopravních nehod a následné plnění pojistné události, přes porušování autorských práv převážně k hudebním nosičům až po podvody či jiné trestné činy hospodářského charakteru, kde škody dosahují milionových částek
- v roce 2016 bylo řešeno celkem 517 trestních věcí, z toho 99 případů podvodů, 33 případů zpronevř, 61 případů úvěrových podvodů a 55 trestných činů daňových. Zbýlé trestní věci připadají zejména na oblast počítačové kriminality, úpadkových trestných činů, zkrusování údajů o stavu hospodaření a jmění, porušování autorských práv a trestných činů související s insolvenčním řízením.

### **Informační kriminalita:**

- nejčastější projevy této kriminality jsou trestné činy neoprávněný přístup k počítačovému systému a nosiči informací, opatření a přechovávání přístupového zařízení a hesla k počítačovému systému a jiných takových dat a s tím souvisejícími podvodnými jednáními, krádežemi (zejména za užití identifikačních údajů k platebním kartám) a zejména pak neoprávněným opatřením, paděláním a pozměněním platebního prostředku (v souvislosti s pachatelem vytvořeným příkazem k provedení platby prostřednictvím internetového bankovníctví);
- toto souvisí se stále se zvyšujícím počtem tzv. phishingových útoků (zaznamenávání přístupových kódů sloužících zejména k podvodnému přístupu na bankovní účty, z nichž jsou pak neoprávněně odčerpávány finanční prostředky); zvláštností těchto

útoků je v současné době trend, kdy pachatelé ve velkém množství případů odesílají finanční prostředky získané na základě vylákaných přístupových údajů do internetového bankovnínictví na bankovní účty zřízené osobami bulharské a ukrajinské národnosti, přičemž tyto finance jsou následně vybrány pomocí platebních karet, případně odeslány na další bankovní účty a nezdá se, kdy jsou také s těmito prostředky uhrazeny tzv. virtuální měny.

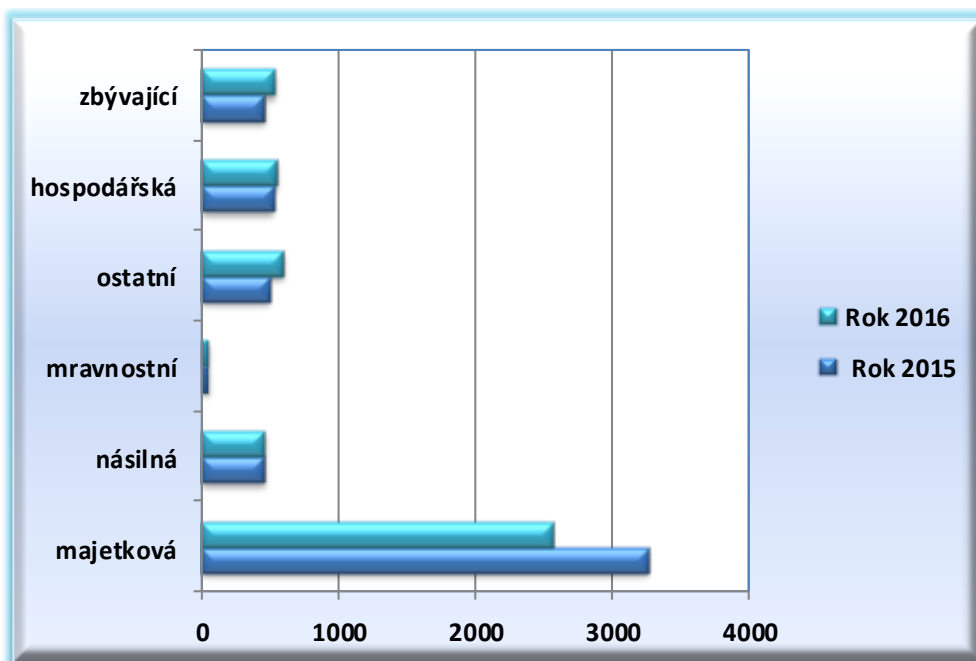
#### Násilná kriminalita:

- za rok 2016 bylo na území města Plzeň spácháno celkem 452 skutků, objasněno je 252 skutků, objasněnost činí 55,8 %;
- v roce 2016 je evidováno celkem 69 případů loupežných přepadení, objasněno je 30 případů, objasněnost činí 43,5 %;
- u násilné kriminality je velkým problémem přepadání žen nesoucí kabelky, tašky či jiná zavazadla, zejména poté starších žen;
- v uplynulém roce nedošlo na území města Plzně k žádnému případu (včetně pokusu) vraždy.

#### Mravnostní kriminalita:

- ve sledovaném období došlo na úseku mravnostní kriminality k mírnému zvýšení nápadu trestních věcí, v roce 2016 je evidováno celkem 49 případů, objasněno je 32 případů, objasněnost činí 65,3 %;
- u nejzávažnějších případů této trestné činnosti, tedy znásilnění, došlo v roce 2016 celkem k 20 případům, objasněno je 11 případů, objasněnost činí 55,0 %;
- dalšími závažnými případy jsou pohlavní zneužívání, kdy v roce 2016 je evidováno 11 případů, do současné doby se podařilo objasnit 10 případů.

### Porovnání vybraných druhů TČ za rok 2015 a 2016



## Rozbor jednotlivých druhů trestné činnosti

		2015	2016	porovnání
<b>Krádeže prosté</b>		<b>1920</b>	<b>1684</b>	<b>-236</b>
z toho	kr. motor. vozidel	92	78	-14
	jízdní kola	198	122	-76
	kr. věcí z automobilů	568	398	-170
	kapesní krádeže	115	99	-16
<b>Krádeže vloupáním</b>		<b>1028</b>	<b>518</b>	<b>-510</b>
z toho	obchody a výkl. skříně	54	30	-24
	restaurace a kiosky	56	36	-20
	chaty	76	36	-40
	byty	126	75	-51
	rod. domky	111	45	-66
<b>Násilná TČ</b>		<b>458</b>	<b>452</b>	<b>-6</b>
z toho	vraždy	3	0	-3
	loupeže (vč. finančních ústavů)	74	69	-5
	násilí proti úřední osobě	11	10	-1
	ublížení na zdraví	154	149	-5
<b>Mravnostní TČ</b>		<b>44</b>	<b>49</b>	<b>5</b>
z toho	pohlavní zneužívání	10	12	2
	znásilnění	19	20	1
<b>Ostatní TČ</b>		<b>494</b>	<b>591</b>	<b>97</b>
z toho	nedov. výroba a jiné nákládání s OPL	76	86	10
	maření výkonů úředního roz. a vykázaní	206	209	3
	výtržnictví	90	85	-5
	sprejerství	90	162	72
<b>Hospodářská TČ</b>		<b>524</b>	<b>546</b>	<b>22</b>
z toho	podvod	69	53	-16
	neoprávněné opatření, padělání, pozměn. plat. pr.	145	141	-4
	úvěrový podvod	88	106	18
	zpronevěra	25	48	23
<b>Zbývající TČ</b>		<b>456</b>	<b>529</b>	<b>73</b>
z toho	zanedbání povinné výživy	158	146	-12
	ohrožení pod vlivem návykové látky	150	198	48



## Rozbor trestné činnosti

		2015	2016	porovnání
<b>Děti do 15 let</b>				
	počet objas. TČ	<b>18</b>	<b>9</b>	<b>-9</b>
	procentuálně	0,80%	0,44%	-0,36%
z toho	majetkových	9	2	-7
	násilných	5	2	-3
<b>Mladiství</b>				
	počet objas. TČ	<b>36</b>	<b>26</b>	<b>-10</b>
	procentuálně	1,60%	1,29%	-0,31%
z toho	majetkových	13	9	-4
	násilných	11	4	-7
<b>Recidivisté</b>				
	počet objas. TČ	<b>774</b>	<b>923</b>	<b>149</b>
	procentuálně	34,50%	45,85%	11,35%
z toho	majetkových	474	465	-9
	násilných	82	103	15
	hospodářských	26	88	62

### Pachatelé trestné činnosti

Analýzou skladby pachatelů trestné činnosti je zjišťován pouze vzorek, který je znám až po objasnění oznámených nebo vyhledaných skutků. Tento vzorek nevypovídá nic o pachatelích latentní kriminality.

### Porovnání počtu zjištěných pachatelů TČ za období roků 2015 a 2016

Rok	Věk 0-14 let	15 -17 let	18 a více let	Recidivisté	Cizinci
<b>2015</b>	18	31	2197	663	303
<b>2016</b>	14	34	2030	890	337
<b>porovnání</b>	-4	3	-167	227	34

Na počtu trestně stíhaných cizinců se do jisté míry odráží situace v oblasti legální i nelegální migrace na území ČR. Struktura trestných činů, pro které jsou cizinci v ČR trestně stíháni, závisí na řadě faktorů, jako je státní příslušnost osob, způsob jakým pobývají na území ČR i na podmínkách v regionu, kde se cizinci zdržují, resp. kde byl trestný čin spáchán.

Mezi nejčastěji stíhanými cizinci byli občané Slovenska, Ukrajiny, a Vietnamu. Cizinci byli nejčastěji stíháni pro násilnou a majetkovou trestnou činnost, dále za přečin ohrožení pod vlivem návykové látky, občané Vietnamu pak pro nedovolenou výrobu a jiné nakládání s omamnými a psychotropními látkami a s jedy.

Při páchání trestné činnosti se u pachatelů projevuje stále větší agresivita, snaha o znehodnocení kriminalisticky upotřebitelných stop nebo ztížení jejich zajištění.

## **Oběti trestné činnosti**

V roce 2016 nebyl v rámci Městského ředitelství Policie ČR v Plzni realizován žádný projekt, který by se cíleně věnoval obětem trestné činnosti. Přesto se tato problematika dotýká všech policistů, kteří plní úkoly na úseku trestného řízení, kdy se jedná především o policisty základních útvarů, kteří jsou zpravidla jako první v kontaktu s oznamovateli či poškozenými trestných činů nebo přestupků. V závažnějších případech stejnou roli plní také policisté zařazení na službě kriminální policie a vyšetřování. Policisté se snaží v konkrétních případech pomoci obětem trestných činů, u trestných činů násilné a mravnostní povahy předají poškozeným kontakty na specializovaná pracoviště.

Pomoc obětem trestné činnosti dále nabízejí také pracovníci oddělení tisku a prevence (v rámci MŘP Plzeň skupiny tisku a prevence Plzeň-město) na přednáškách či besedách s veřejností. Zvláštní pozornost věnovali seniorům - upozorňovali je na možná rizika a zaměřovali se zejména na prevenci majetkové trestné činnosti (triky podvodníků) a na oblast dopravní výchovy.

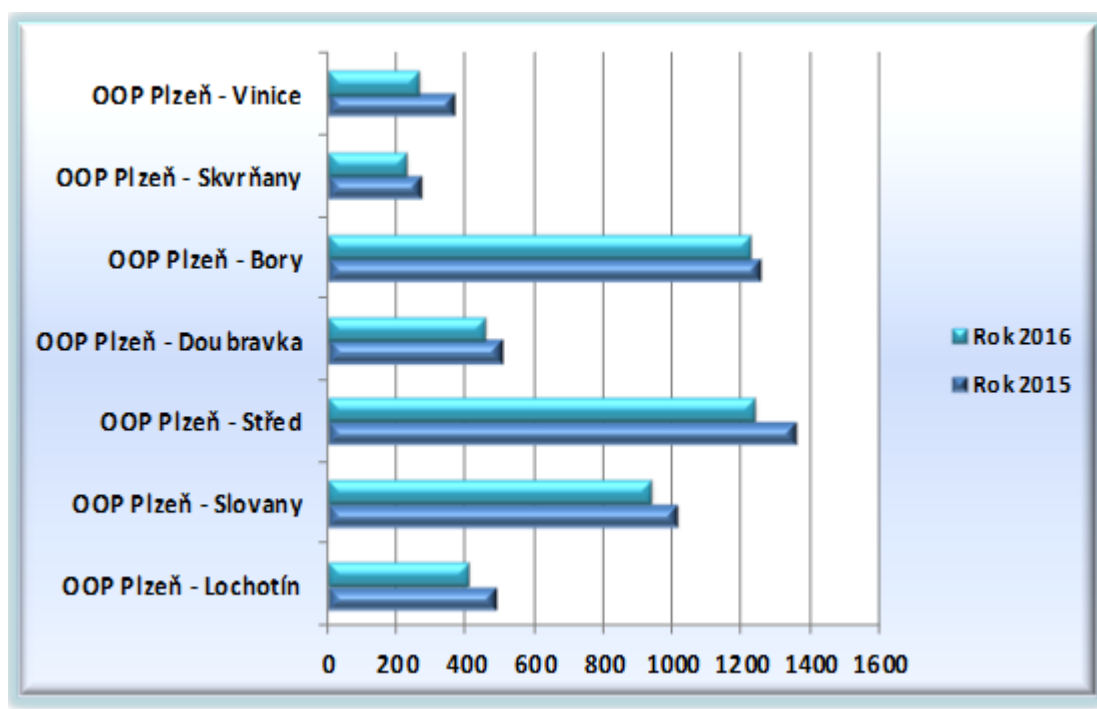
Po celé období probíhala intenzivní spolupráce s Probační a mediační službou české republiky, středisko Plzeň.

<b>Rok</b>	<b>Děti (0-18 let)</b>	<b>Ženy</b>	<b>Osoby starší 65ti let</b>
<b>2015</b>	66	296	88
<b>2016</b>	64	316	74
<b>porovnání</b>	-2	20	-14

## Souhrnný přehled nápadu TČ v jednotlivých obvodních oddělení PČR Plzeň

	2015	2016	porovnání
<b>OOP Plzeň - Lochotín</b>			
Počet trestných činů	<b>487</b>	<b>402</b>	<b>-85</b>
Objasňenost			
početně	201	163	-38
procentuálně	41,27%	40,55%	-0,72%
<b>OOP Plzeň - Slovany</b>			
Počet trestných činů	<b>1 010</b>	<b>934</b>	<b>-76</b>
Objasňenost			
početně	381	422	41
procentuálně	37,72%	45,18%	7,46%
<b>OOP Plzeň - Střed</b>			
Počet trestných činů	<b>1 353</b>	<b>1236</b>	<b>-117</b>
Objasňenost			
početně	589	540	-49
procentuálně	43,53%	43,69%	0,16%
<b>OOP Plzeň - Doubravka</b>			
Počet trestných činů	<b>504</b>	<b>452</b>	<b>-52</b>
Objasňenost			
početně	219	189	-30
procentuálně	43,45%	41,81%	-1,64%
<b>OOP Plzeň - Bory</b>			
Počet trestných činů	<b>1251</b>	<b>1221</b>	<b>-30</b>
Objasňenost			
početně	553	467	-86
procentuálně	44,20%	38,25%	-5,95%
<b>OOP Plzeň - Skvrňany</b>			
Počet trestných činů	<b>272</b>	<b>225</b>	<b>-47</b>
Objasňenost			
početně	134	96	-38
procentuálně	49,26%	42,67%	-6,59%
<b>OOP Plzeň - Vinice</b>			
Počet trestných činů	<b>367</b>	<b>260</b>	<b>-107</b>
Objasňenost			
početně	166	136	-30
procentuálně	45,23%	52,31%	7,08%

## Srovnání nápadu TČ v jednotlivých OOP PČR Plzeň



## Přestupky šetřené PČR na území města Plzně

	2015		2016		porovnání	
	pořádková policie	dopravní policie	pořádková policie	dopravní policie	pořádková policie	dopravní policie
<b> evidováno celkem</b>	15 493	13 566	16 164	11 268	671	-2 298
<b> vyřízeno blokově</b>	10 327	10 653	11 314	8 787	987	-1 866

### 1.1.2 Městská policie Plzeň - přestupky na území města Plzně

Městská policie při zabezpečování místních záležitostí veřejného pořádku a plnění dalších úkolů podle zákona 553/1991 Sb. nebo podle jiného zákona zejména přispívá k ochraně a bezpečnosti osob a majetku. Dohlíží nad dodržováním pravidel občanského soužití. Přispívá v rozsahu stanoveném zákonem O obecní (městské) policii nebo jiným zákonem k bezpečnosti a plynulosti provozu na pozemních komunikacích. Odhaluje přestupky a jiné správní delikty a upozorňuje fyzické a právnické osoby na porušování obecně závazných právních předpisů a činí opatření k nápravě. Městská policie Plzeň je orgánem obce a podléhá přímo primátorovi.

## **Přestupky proti veřejnému pořádku za rok 2016<sup>2</sup>**

Celkový počet přestupků ve veřejném pořádku: **3 187**

- **Neuposlechnutí výzvy úřední osoby**

Zjištěno **37** – z toho **11x** řešeno pokutou na místě nezaplacenou, **5x** pokutou na místě zaplacenou **13x** řešeno domluvou, **8x** předáno správnímu orgánu.

- **Rušení nočního klidu**

Zjištěno **274** – z toho **7x** řešeno pokutou na místě nezaplacenou, **17x** pokutou na místě zaplacenou **243x** řešeno domluvou, **7x** předáno správnímu orgánu.

- **Veřejné pohoršení**

Zjištěno **267** – z toho **20x** řešeno pokutou na místě nezaplacenou, **9x** pokutou na místě zaplacenou **236x** řešeno domluvou, **2x** předáno správnímu orgánu.

- **Znečištění veřejného prostranství**

Zjištěno **1535** – z toho **83x** řešeno pokutou na místě nezaplacenou, **62x** pokutou na místě zaplacenou **1334x** řešeno domluvou, **56x** předáno správnímu orgánu.

- **Zábor veřejného prostranství**

Zjištěno **715** – z toho **23x** řešeno pokutou na místě nezaplacenou, **343x** pokutou na místě zaplacenou **307x** řešeno domluvou, **42x** předáno správnímu orgánu.

## **Přestupky proti občanskému soužití**

Celkový počet přestupků proti občanskému soužití: **35**

- **Vyhrožování**

Zjištěno **1**, řešeno domluvou.

## **Přestupky proti majetku**

Celkový počet přestupků proti majetku: **360**

- **Drobná krádež**

Zjištěno **360** – z toho **204** x řešeno pokutou na místě nezaplacenou, **71** x pokutou na místě zaplacenou, **41** x řešeno domluvou, **44x** předáno správnímu orgánu.

## **Úsek ochrany před alkoholismem a jinými toxikomaniemi**

Celkový počet přestupků: **180**

---

<sup>2</sup> Zpracoval: Bc. Karel Zahut, metodik prevence kriminality OAPK MP Plzeň.

- **Alkohol**

Zjištěno 5 přestupků nesouvisející s dopravou – z toho 2 x řešeno pokutou na místě zaplacenou, 3x předáno správnímu orgánu.

- **Tabák**

Zjištěno 175 – z toho 48 x řešeno pokutou na místě nezaplacenou, 35 x pokutou na místě zaplacenou, 90 x řešeno domluvou, 2x předáno správnímu orgánu.

### **Ostatní přestupky proti pořádku ve státní správě a přestupky proti pořádku v územní samosprávě**

Celkový počet přestupků: **928**

Zjištěno **928** – z toho **73** x řešeno pokutou na místě nezaplacenou, **299** x pokutou na místě zaplacenou, **499** x řešeno domluvou, **57x** předáno správnímu orgánu.

#### **Souhrnná data vybraných druhů přestupků<sup>3</sup>**

druh	počet obyvatel (v tis.)		přestupky – abs. počet			index na 10 tis. obyv.			změna 15-16 (%)
	k31.12. 2016	změna proti roku 2015	rok 2015	k 31.12. 2016	změna 15-16	rok 2015	rok 2016	změna 15-16 (index)	
proti veřejnému pořádku	188	1	2826	<b>3515</b>	689	151,12	<b>186,97</b>	35,85	19,60%
proti občanskému soužití	188	1	648	<b>619</b>	-29	34,65	<b>32,93</b>	-1,72	4,68%
proti majetku	188	1	2298	<b>2299</b>	1	122,89	<b>122,29</b>	-0,60	0,04%
na úseku ochrany před alkoholismem a jinými toxikomaniemi	188	1	1037	<b>789</b>	-248	55,45	<b>41,97</b>	-13,48	31,43%
přestupky proti obecně závazným vyhláškám v oblasti bezpečnosti a veřejného pořádku	188	1	974	<b>928</b>	46	52,09	<b>49,36</b>	-2,73	4,96%

<sup>3</sup> Počty vybraných druhů přestupků řešených MP Plzeň v roce 2016 jsou uvedeny v kapitole 1.1.2

## 1.2 SOCIÁLNĚ – DEMOGRAFICKÁ ANALÝZA

### 1.2.1 Obyvatelstvo<sup>4</sup>

V době přípravy Programu byly k dispozici pouze souhrnné údaje Českého statistického úřadu v Plzni k 31. 12. 2015. V okrese Plzeň - město žilo k tomuto datu celkem 188 190 obyvatel – z toho 91 686 mužů a 96 504 žen. V daném období se narodilo 2 024 živých dětí, zemřelo 2 081 osob. Do okresu Plzeň - město se během roku 2015 přistěhovalo 4 345 osob, vystěhovalo se 3 343 osob. Přírůstek stěhováním tak činil 1 002 osob. Celkový přírůstek obyvatel oproti roku 2014 činil 945 osob.

#### Vývoj počtu trvale bydlících obyvatel v letech 2014 a 2015

	k 31. 12. 2014	k 31. 12. 2015
<b>Počet obyvatel celkem</b>	<b>187 245</b>	<b>188 190</b>
ženy	96 075	96 504
muži	91 170	91 686

### 1.2.2 Vývoj nezaměstnanosti ve městě Plzni k 31. 12. 2016<sup>5</sup>

K 31. 12. 2016 evidovalo kontaktní pracoviště v Plzni 4 341 uchazečů o zaměstnání, což je o 32 více než minulý měsíc, ale o 1 536 méně než ve stejném období loňského roku. Z tohoto počtu bylo 3 685 uchazečů dosažitelných, tedy takových, kteří mohli okamžitě nastoupit do zaměstnání. V porovnání s minulým měsícem bylo dosažitelných uchazečů o 33 více, ale v porovnání se stejným obdobím loňského roku došlo k poklesu o 1 614 osob.

Během prosince 2016 bylo v okrese Plzeň – město nově zaevidováno 718 uchazečů, což je o 64 více než minulý měsíc, ale o 88 méně než ve stejném období loňského roku.

Vyřazeno bylo 686 uchazečů, tedy o 268 méně než minulý měsíc, ale o 64 více než v prosinci roku 2015. Do nového zaměstnání během sledovaného období nastoupilo 373 osob, což je o 217 méně než v minulém měsíci, ale o 24 více než ve stejném období loňského roku. Bez umístění bylo vyřazeno 313 uchazečů.

<sup>4</sup> Český statistický úřad v Plzni. Dostupné na [www: http://www.plzen.czso.cz/csu/2013edicniplan.nsf/krajkapitola/321302-13-q3\\_2013-02](http://www.plzen.czso.cz/csu/2013edicniplan.nsf/krajkapitola/321302-13-q3_2013-02).

<sup>5</sup> Úřad práce v Plzni. Dostupné na [www: https://portal.mpsv.cz/upcr/kp/plk/statistiky/trh\\_prace\\_pm.pdf](https://portal.mpsv.cz/upcr/kp/plk/statistiky/trh_prace_pm.pdf)

K 31. 12. 2016 bylo v evidenci kontaktního pracoviště v Plzni celkem 2 330 žen, tedy 53,7 % všech nezaměstnaných. Zároveň bylo v evidenci 658 osob se zdravotním postižením, tedy 15,2 % všech nezaměstnaných.

Ke konci prosince bylo v evidenci registrováno 241 absolventů a mladistvých, což je o 48 méně než minulý měsíc a o 65 méně než v listopadu minulého roku. Na celkovém počtu nezaměstnaných se tak podílejí 5,6 %. V minulém měsíci tento podíl činil 6,7 % a v prosinci loňského roku podíl absolventů a mladistvých činil 5,2 %.

Podporu v nezaměstnanosti pobíralo v prosinci celkem 1 344 uchazečů o zaměstnání, tedy 31,0 % všech nezaměstnaných.

Na základě dohody s Českým statistickým úřadem Ministerstvo práce a sociálních věcí počínaje lednem 2013 přešlo na nový ukazatel registrované nezaměstnanosti v ČR s názvem Podíl nezaměstnaných osob, který vyjadřuje podíl dosažitelných uchazečů o zaměstnání ve věku 15 – 64 let ze všech obyvatel ve stejném věku.

Podíl nezaměstnaných osob v porovnání s minulým měsícem svoji hodnotu nezměnil a činil tedy 3,0 %. V porovnání s prosincem roku 2015 podíl nezaměstnaných poklesl o 1,3 %. Podíl nezaměstnaných žen činil 3,2 % a mužů 2,8 %.

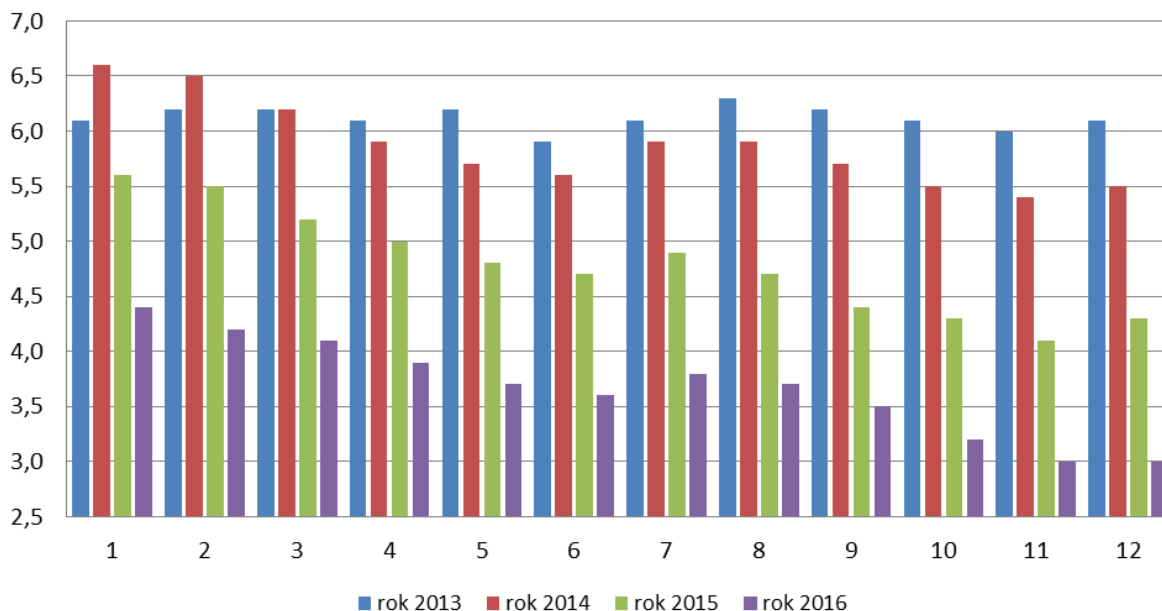
K 31. 12. 2016 bylo na kontaktním pracovišti v Plzni evidováno celkem 3 634 volných pracovních míst, což je o 124 více než v minulém měsíci a o 1 253 více než v prosinci předchozího roku. Na jedno volné pracovní místo připadalo 1,2 uchazečů.

### Struktura a vývoj nezaměstnanosti v okrese Plzeň – město

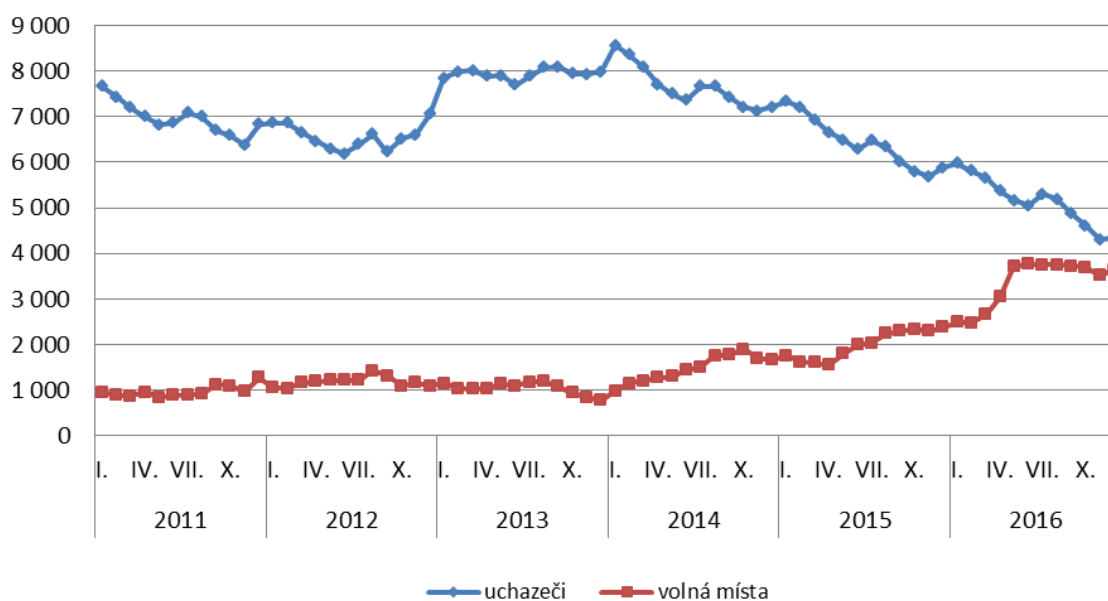
Období	Uchazeči o zaměstnání					volná místa	MN (%)
	celkem	ženy	pobírající podporu	nově hlášení	vyřazení		
Leden 14	8 558	4 394	2 105	1 614	1 040	990	6,6
Červen 14	7 355	3 985	1 653	807	950	1 437	5,6
<b>Prosinec 14</b>	<b>7 212</b>	<b>3 855</b>	<b>1 686</b>	<b>867</b>	<b>779</b>	<b>1 664</b>	<b>5,5</b>
Leden 15	7 338	3 817	1 766	1 202	1 076	1 754	5,6
Červen 15	6 282	3 484	1 498	726	937	1 992	4,7
<b>Prosinec 15</b>	<b>5 877</b>	<b>3 260</b>	<b>1 619</b>	<b>806</b>	<b>622</b>	<b>2 381</b>	<b>4,3</b>
Leden 16	5 970	3 263	1 676	982	889	2 490	4,4
Červen 16	5 057	2 791	1 428	741	841	3 760	3,6
<b>Prosinec 16</b>	<b>4 341</b>	<b>2 330</b>	<b>1 344</b>	<b>718</b>	<b>686</b>	<b>3 634</b>	<b>3,0</b>



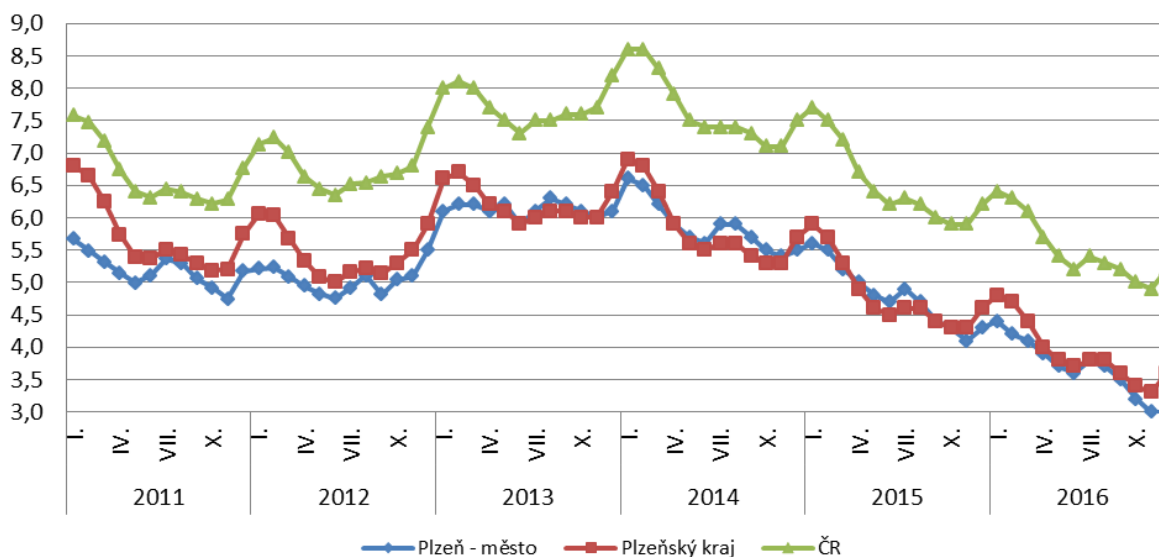
## Vývoj podílu nezaměstnaných v okrese Plzeň - město v letech 2013 - 2016 (%)



## Vývoj počtu uchazečů a volných pracovních míst v okrese Plzeň - město v letech 2011 - 2016



## Vývoj podílu nezaměstnaných osob v okrese Plzeň - město, Plzeňském kraji a ČR v letech 2011 - 2016 (%)



### 1.2.3 Sociálně vyloučené lokality na území města Plzně

Z výstupů výzkumného projektu Ministerstva práce a sociálních věcí – „Analýza sociálně vyloučených lokalit v ČR“, který byl realizován společností GAC spol. s r. o. v roce 2015 aktuálně vyplývá, že: „V Plzni nebyla identifikována žádná sociálně vyloučená lokalita, která by plně odpovídala charakteristikám SVL, zejména co se týče prostorového vyloučení. Osoby ohrožené sociálním vyloučením žijí převážně v běžné zástavbě – v činžovních domech. Domy jsou ve vlastnictví města nebo soukromých majitelů. Vyšší míru osídlení osobami ohroženými sociálním vyloučením lze zaznamenat ve čtyřech lokalitách.“<sup>67</sup>

Aktuálně má město Plzeň vytvořenou „Koncepti sociálního a dostupného bydlení statutárního města Plzně na roky 2016 – 2020“ vypracovanou Bytovým odborem a Odborem sociálních služeb MMP, která detailně analyzuje problematiku dostupného bydlení v rámci města Plzně. Tato koncepce zohledňuje samozřejmě také problematiku sociálního vyloučení a navrhuje konkrétní řešení. Dílčí aktivity související s řešením problematiky sociálně vyloučených lokalit jsou zahrnuty také ve strategické části Konceptu prevence kriminality a

<sup>6</sup> Pozn.: Přibližně se jedná o 800 – 900 obyvatel.

<sup>7</sup> Pozn.: Čerpáno z Analýzy sociálně vyloučených lokalit v ČR zpracované společností GAC spol. s r. o., data z této analýzy za město Plzeň byla poskytnuta Centrem pro komunitní práci západní Čechy (www.cpkp-zc.cz).

protidrogové prevence města Plzně 2016 - 2020, konkrétně v prioritách č. 4 Program podpory samostatného bydlení v návaznosti na systém sociálního bydlení a č. 5 Bezpečnost v sociálně vyloučených lokalitách.

### **1.3 INSTITUCIONÁLNÍ ANALÝZA**

Prevence kriminality, vzhledem k velkému rozsahu příčin trestné činnosti, zasahuje do mnoha oblastí veřejného života, např. do oblasti sociální, zaměstnanosti, vzdělávání, osvětové, trávení volného času, krizové intervence či urbanistického plánování. Tuto oblast rozhodně nelze podceňovat a je potřeba v preventivních aktivitách společensky nežádoucích jevů i nadále rozvíjet činnost, která v důsledku povede k jejich snižování.

Ve městě Plzni se na eliminaci sociálně-patologických jevů podílí celá řada institucí, jejichž výčet je podrobněji zohledněn v Koncepti prevence kriminality a protidrogové prevence města Plzně 2016 - 2020. Zástupci většiny těchto institucí jsou také členy Pracovní skupiny protidrogové a prevence kriminality města Plzně, která se podílela na přípravě Programu prevence kriminality města Plzně 2017.

#### **Pracovní skupina protidrogová a prevence kriminality města Plzně**

Stávající složení pracovní skupiny schválila RMP usnesením č. 226 ze dne 5. 3. 2015. Činnost a složení pracovní skupiny jsou dány doporučením MV ČR v souladu se Strategií prevence kriminality v České republice na léta 2016 až 2020.

##### **Personální obsazení pracovní skupiny je následující:**

1. protidrogový koordinátor a manažer prevence kriminality MMP
2. zástupce Odboru školství, mládeže a tělovýchovy MMP
3. zástupce Odboru sociálních služeb MMP
4. zástupce Odboru státní sociální péče MMP
5. zástupce Sociálního odboru ÚMO Plzeň 1
6. zástupce Odboru sociálního ÚMO Plzeň 2
7. zástupce Odboru služeb – Oddělení sociálních služeb ÚMO Plzeň 3
8. zástupce Odboru sociálního ÚMO Plzeň 4
9. protidrogový koordinátor a manažer prevence kriminality KÚPK
10. zástupce Odboru školství, mládeže a sportu KÚPK
11. zástupce Městské policie Plzeň
12. zástupce Policie ČR – Městského ředitelství Plzeň
13. zástupce Probační a mediační služby Plzeň
14. zástupce Pedagogicko-psychologické poradny Plzeň
15. zástupce DDÚ Plzeň (Dětský diagnostický ústav, středisko výchovné péče, základní škola a školní jídelna Plzeň)
16. zástupce Azylového domu MáTa

17. zástupce Psychiatrické kliniky při FN Plzeň – odd. detoxifikace
18. zástupci NNO - Centrum protidrogové prevence a terapie, o.p.s., Ulice – agentura sociální práce, o. s., POINT 14, Středisko křesťanské pomoci Plzeň, Člověk v tísni, o.p.s.)
19. zástupci škol – ŠMP ZŠ a SŠ
20. zástupce Komise protidrogové a prevence kriminality RMP

Pracovní skupinu řídí a svolává manažer prevence kriminality a protidrogový koordinátor města Plzně. Pracovní skupina se schází zpravidla čtyřikrát ročně. Pravidelné setkávání zúčastněných institucí a organizací v rámci jednání pracovní skupiny napomáhá k vzájemné informovanosti a spolupráci.

Dne 6. 12. 2016 provedli členové pracovní skupiny zhodnocení strategické části Koncepce prevence kriminality a protidrogové prevence města Plzně 2016 - 2020 a úpravu plánovaných opatření na rok 2017. Upravená strategická část je součástí Programu prevence kriminality města Plzně na rok 2017.

## 2 STRATEGICKÁ ČÁST

Podrobně zpracovaná strategická část je součástí Koncepce prevence kriminality a protidrogové prevence na období 2016 – 2020. Pracovní skupina provedla na svém zasedání dne 6. 12. 2016 zhodnocení strategické části za rok 2016. Členové pracovní skupiny navrhli doplnit strategickou část o další aktivity reagující na aktuální situaci v oblasti prevence. Tabulka zachycuje souhrnný seznam všech priorit a jednotlivých opatření pro rok 2017. Aktivity, které byly do strategické části navrženy k doplnění na rok 2017 jsou zvýrazněny modře.

<b>PRIORITA 1</b>	<b>PODPORA PROJEKTŮ SITUAČNÍ PREVENCE</b>
Opatření 1.1	Rozšiřování MKS v rizikových oblastech města Plzně s větším nápadem trestné činnosti
Opatření 1.2	Realizace projektů situační prevence s využitím různých organizačních, ekonomických a technických opatření za účelem ochrany občanů zejména před majetkovou trestnou činností
<b>PRIORITA 2</b>	<b>PODPORA AKTIVIT ZAMĚŘENÝCH NA OBĚTI TRESTNÉ ČINNOSTI A NA ZVYŠOVÁNÍ BEZPEČÍ OHROŽENÝCH SKUPIN OBYVATEL ZEJMÉNA SENIORŮ A HANDICAPOVANÝCH OSOB</b>
Opatření 2.1	Podpora aktivit a projektů zacílených na prevenci protiprávního jednání páchaného na seniorech a handicapovaných osobách
Opatření 2.2	Podpora obětí trestné činnosti
<b>PRIORITA 3</b>	<b>PODPORA AKTIVIT ZAMĚŘENÝCH NA ZMÍRŇOVÁNÍ DŮSLEDKŮ CHUDOBY A SNIŽOVÁNÍ PŘEDLUŽENÍ OBYVATEL</b>
Opatření 3.1	Udržení fungujících programů dluhového a finančního poradenství
Opatření 3.2	Školení poskytovatelů služeb a odborné veřejnosti v oblasti dluhového a finančního poradenství
<b>PRIORITA 4</b>	<b>PROGRAMY SOCIÁLNÍ PREVENCE V NÁVAZNOSTI NA SYSTÉM SOCIÁLNÍHO BYDLÉNÍ S DŮRAZEM NA OSOBY OHROŽENÉ SOCIÁLNÍM VYLOUČENÍM</b>
Opatření 4.1	Zajištění podpůrných programů a návazných aktivit
Opatření 4.2	Rozšíření pobytové péče pro osoby do 26 let opouštějící po dosažení zletilosti zařízení ústavní výchovy
<b>PRIORITA 5</b>	<b>BEZPEČNOST V SOCIÁLNĚ OHROŽENÝCH LOKALITÁCH</b>
Opatření 5.1	Monitorování kriminality v sociálně ohrožených lokalitách a navrhování vhodných preventivních opatření
<b>PRIORITA 6</b>	<b>PODPORA ROZVOJE NÍZKOPRAHOVÝCH ZAŘÍZENÍ PRO DĚTI A MLÁDEŽ (NZDM)</b>

Opatření 6.1	Zmapování potřebnosti ve vztahu k cílové skupině sociální služby NZDM (děti ve věku od 6 do 26 let ohrožené společensky nežádoucími jevy)
Opatření 6.2	Zajištění dlouhodobého financování a výběr vhodných prostor a provozovatele NZDM v lokalitě Plzeň – Bory
Opatření 6.3	Vlastní realizace NZDM v lokalitě Plzeň – Bory
<b>PRIORITA 7</b>	<b>PODPORA PRIMÁRNÍ PREVENCE RIZIKOVÉHO CHOVÁNÍ NA ŠKOLÁCH A PREVENTIVNÍCH PROGRAMŮ PRO DĚTI A MLÁDEŽ OHROŽENÉ RIZIKOVÝM CHOVÁNÍM, PŘÍPADNĚ PŘEDČASNÝM ODCHODEM ZE SYSTÉMU VZDĚLÁVÁNÍ A PRO JEJICH RODINY</b>
Opatření 7.1	Spolupráce s krajskou pracovní skupinou primární prevence rizikového chování při Odboru školství, mládeže a sportu Krajského úřadu Plzeňského kraje (iniciovat potřebné legislativní změny)
Opatření 7.2	Sdílení již fungujících a osvědčených programů prevence rizikového chování dětí a mládeže v rámci příkladů dobré praxe
Opatření 7.3	Realizace samostatných setkání 1x ročně pro ŠMP s možností účasti ředitelů nebo zástupců ZŠ, NNO + ostatní subjekty, kde mohou být prezentovány preventivní programy pro školy
<b>PRIORITA 8</b>	<b>NASTAVENÍ EFEKTIVNÍHO FINANCOVÁNÍ A PODPORY SLUŽEB V PROTIDROGOVÉ (adiktologické) OBLASTI</b>
Opatření 8.1	Udržení existujících adiktologických služeb v závislosti na poptávce a možnostech poskytovatelů a města
Opatření 8.2	Zajištění podmínek financování pro rozvoj služeb v protidrogové (adiktologické) oblasti v rámci města Plzně
<b>PRIORITA 9</b>	<b>VYTVOŘENÍ KOMPLEXNÍ SÍTĚ SLUŽEB PRO VŠECHNY KATEGORIE OSOB OHROŽENÝCH ZÁVISLOSTÍ</b>
Opatření 9.1	Posílení ambulantních služeb v oblasti péče o děti a mladistvé do 18 let ohrožené závislostmi a zároveň pro jejich rodinné příslušníky
<b>PRIORITA 10</b>	<b>AKTIVNÍ SPOLUPRÁCE A INFORMOVANOST V OBLASTI PREVENCE KRIMINALITY A PROTIDROGOVÉ PREVENCE</b>
Opatření 10.1	Zvýšení informovanosti o oblasti prevence kriminality a protidrogové prevence
Opatření 10.2	Aktivní spolupráce a informovanost MO Plzeň 1 – 10 v oblasti prevence kriminality a protidrogové prevence
<b>PRIORITA 11</b>	<b>PODPORA AKTIVIT ZACÍLENÁ NA SNIŽOVÁNÍ RECIDIVY PACHATELŮ TRESTNÉ ČINNOSTI A JEJICH NÁVRAT DO SPOLEČNOSTI</b>
Opatření 11.1	Podpora resocializačních a probačních programů
Opatření 11.2	Opatření vedoucí k odstraňování bariér znesnadňující trestaným osobám přístup k bydlení a k zaměstnání
<b>PRIORITA 12</b>	<b>AKTIVNÍ SPOLUPRÁCE S TÝMEM PRO MLÁDEŽ PLZEŇ – MĚSTO PŘI ŘEŠENÍ PROBLEMATIKY KRIMINALITY DĚTÍ A MLÁDEŽE</b>
Opatření 12.1	Aktivní spolupráce a informovanost v oblasti prevence kriminality dětí a mládeže a realizace podpůrných aktivit ve spolupráci s Týmem pro mládež Plzeň - město

### **3 PROJEKTY PROGRAMU PREVENCE KRIMINALITY MĚSTA PLZNĚ 2017**

Program prevence kriminality města Plzně na rok 2017 (dále jen Program) byl zpracován v souladu se Strategií prevence kriminality v České republice na léta 2012 – 2015 a se Zásadami pro poskytování dotací ze státního rozpočtu na výdaje realizované v rámci Programu prevence kriminality v roce 2017. Program vychází ze stanovených priorit v oblasti prevence kriminality na území města Plzně, které jsou součástí strategické části Konceptu prevence kriminality a protidrogové prevence na období 2016 – 2020. Členové Pracovní skupiny protidrogové a prevence kriminality města Plzně byli na jednání dne 6. 12. 2016 manažerkou prevence kriminality seznámeni s návrhy preventivních projektů, které budou předloženy se žádostí o dotaci MV ČR. Obsahem Programu je celkem 6 projektů prevence kriminality – 2 z oblasti situační prevence a 3 z oblasti sociální prevence a 1 spadá do oblasti informace pro občany. Jedná se o tyto projekty:

- 1. Asistent prevence kriminality**
- 2. Prevence protiprávního jednání**
- 3. Rozšíření kamerového systému na území MO Plzeň 9 – Malesice**
- 4. Plzeňská senior akademie 2017**
- 5. Forenzní značení jízdních kol prostřednictvím syntetické DNA**
- 6. Domovník - preventista**

**Program prevence kriminality města Plzně 2017 vypracovala:**

Mgr. Andrea Gregorová, manažer projektu prevence kriminality a protidrogový koordinátor  
Odboru bezpečnosti a prevence kriminality Magistrátu města Plzně

**Na vypracování Programu prevence kriminality města Plzně 2017 se podíleli:**

členové Pracovní skupiny protidrogové a prevence kriminality města Plzně