



Úřad práce České republiky krajská pobočka v Plzni

Zpráva o situaci na trhu práce okres Plzeň - město

Květen 2018

Zpracoval: Tomáš Moravec, DiS.

<http://portal.mpsv.cz/upcr/kp/plk/statistiky>

K 31. 5. 2018 evidovalo kontaktní pracoviště v Plzni 2 422 uchazečů o zaměstnání, což je o 152 méně než minulý měsíc a o 1 155 méně než ve stejném období loňského roku. Z tohoto počtu bylo 2 096 uchazečů dosažitelných, tedy takových, kteří mohli okamžitě nastoupit do zaměstnání. V porovnání s minulým měsícem bylo dosažitelných uchazečů o 140 méně a v porovnání se stejným obdobím loňského roku došlo k poklesu o 861 osob.

Během května 2018 bylo v okrese Plzeň – město nově zaevidováno 575 uchazečů, což je o 35 více než minulý měsíc, ale o 56 méně než ve stejném období loňského roku.

Vyřazeno bylo 727 uchazečů, tedy o 2 více než minulý měsíc, ale o 26 méně než v květnu roku 2017. Do nového zaměstnání během sledovaného období nastoupilo 412 osob, což je o 64 méně než v minulém měsíci a o 56 méně než ve stejném období loňského roku. Bez umístění bylo vyřazeno 315 uchazečů.

K 31. 5. 2018 bylo v evidenci kontaktního pracoviště v Plzni celkem 1 304 žen, tedy 53,8 % všech nezaměstnaných. Zároveň bylo v evidenci 455 osob se zdravotním postižením, tedy 18,8 % všech nezaměstnaných.

Ke konci května bylo v evidenci registrováno 92 absolventů a mladistvých, což je o 7 méně než minulý měsíc a o 75 méně než v květnu minulého roku. Na celkovém počtu nezaměstnaných se tak podílí 3,8 %. V minulém měsíci tento podíl činil rovněž 3,8 % a v květnu loňského roku podíl absolventů a mladistvých činil 4,7 %.

Podporu v nezaměstnanosti pobíralo v květnu celkem 998 uchazečů o zaměstnání, tedy 44,2 % všech nezaměstnaných.

Na základě dohody s Českým statistickým úřadem Ministerstvo práce a sociálních věcí počínaje lednem 2013 přešlo na nový ukazatel registrované nezaměstnanosti v ČR s názvem Podíl nezaměstnaných osob, který vyjadřuje podíl dosažitelných uchazečů o zaměstnání ve věku 15 – 64 let ze všech obyvatel ve stejném věku.

Podíl nezaměstnaných osob v porovnání s minulým měsícem poklesl o 0,1 % a činil tedy 1,7 %. V porovnání s květnem roku 2017 podíl nezaměstnaných poklesl o 0,7 %. Podíl nezaměstnaných žen činil 1,9 % a mužů 1,6 %.

K 31. 5. 2018 bylo na kontaktním pracovišti v Plzni evidováno celkem 8 949 volných pracovních míst, což je o 830 více než v minulém měsíci a o 4 864 více než v květnu předchozího roku. Na jedno volné pracovní místo připadalo 0,3 uchazeče.

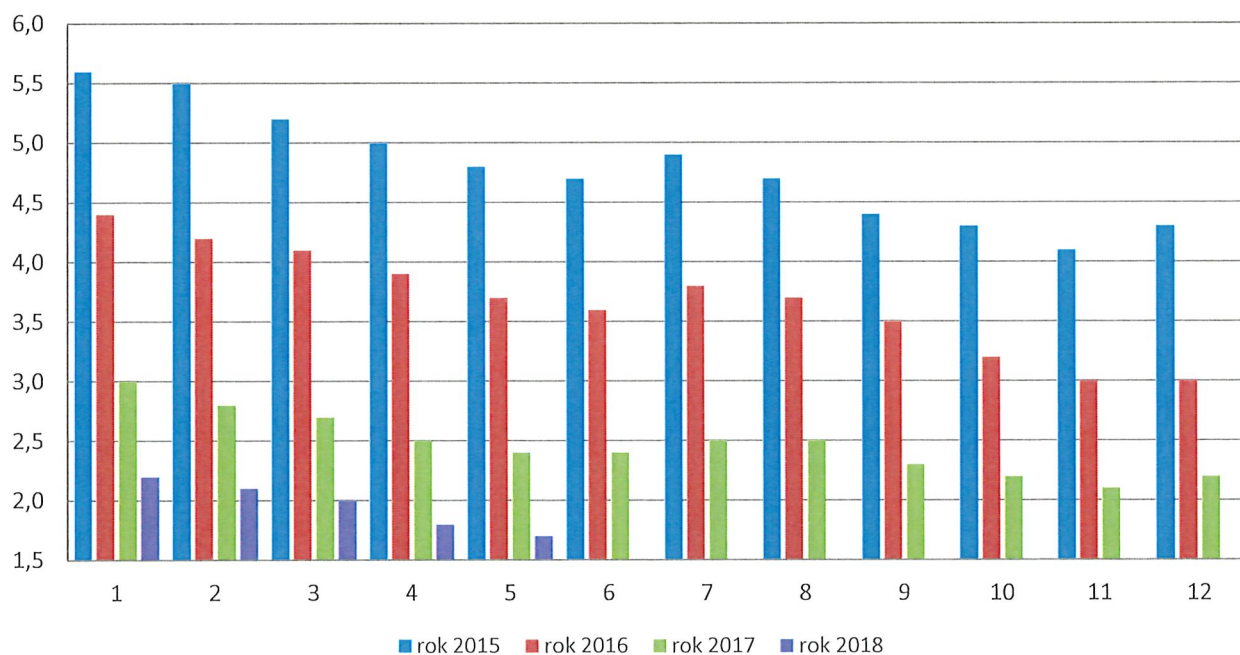
Ke konci května jsme v okrese Plzeň – město rovněž evidovali 271 volných pracovních míst pro osoby se zdravotním postižením, na jedno volné místo tak připadalo 1,7 uchazečů se ZP. Volných míst pro absolventy a mladistvé bylo evidováno 1 867 a na jedno místo tak připadalo 0,05 absolventů.

Od počátku roku bylo do rekvalifikačních kurzů zařazeno celkem 40 uchazečů a 40 zájemců o zaměstnání.

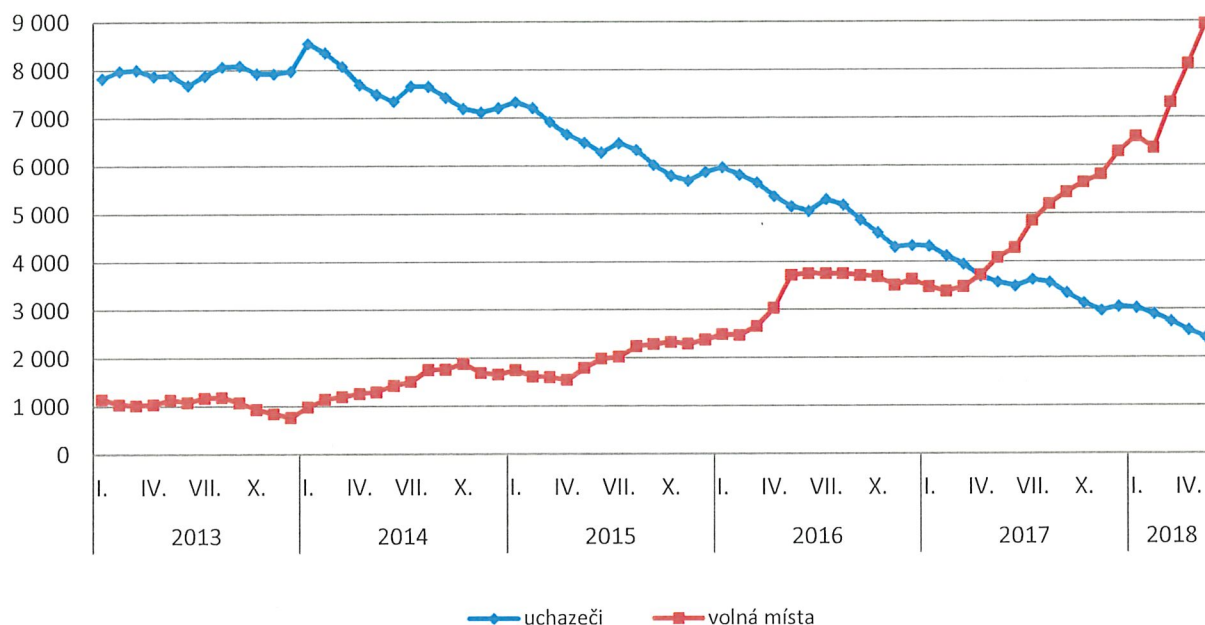
Struktura a vývoj nezaměstnanosti

Období	Uchazeči o zaměstnání					volná místa	podíl nezam (%)
	celkem	ženy	pobírající podporu	nově hlášení	vyřazení		
Leden 16	5 970	3 263	1 676	982	889	2 490	4,4
Červen 16	5 057	2 791	1 428	741	841	3 760	3,6
Prosinec 16	4 341	2 330	1 344	718	686	3 634	3,0
Leden 17	4 325	2 289	1 440	901	917	3 481	3,0
Únor 17	4 130	2 184	1 409	620	815	3 385	2,8
Březen 17	3 947	2 108	1 336	704	887	3 481	2,7
Duben 17	3 699	1 992	1 238	573	821	3 723	2,5
Květen 17	3 577	1 986	1 233	631	753	4 085	2,4
Červen 17	3 495	1 946	1 224	673	755	4 290	2,4
Červenec 17	3 626	2 071	1 381	723	592	4 851	2,5
Srpen 17	3 574	2 061	1 377	643	695	5 202	2,5
Září 17	3 350	1 897	1 249	732	956	5 447	2,3
Říjen 17	3 141	1 740	1 183	672	881	5 652	2,2
Listopad 17	2 982	1 638	1 166	626	785	5 816	2,1
Prosinec 17	3 066	1 641	1 254	590	506	6 288	2,2
Leden 18	3 036	1 587	1 303	766	796	6 607	2,2
Únor 18	2 913	1 522	1 218	530	653	6 365	2,1
Březen 18	2 759	1 465	1 138	556	710	7 310	2,0
Duben 18	2 574	1 386	1 040	540	725	8 119	1,8
Květen 18	2 422	1 304	998	575	727	8 949	1,7

Vývoj podílu nezaměstnaných v okrese Plzeň - město v letech 2015 - 2018 (%)



Vývoj počtu uchazečů a volných pracovních míst v okrese Plzeň - město v letech 2013 - 2018

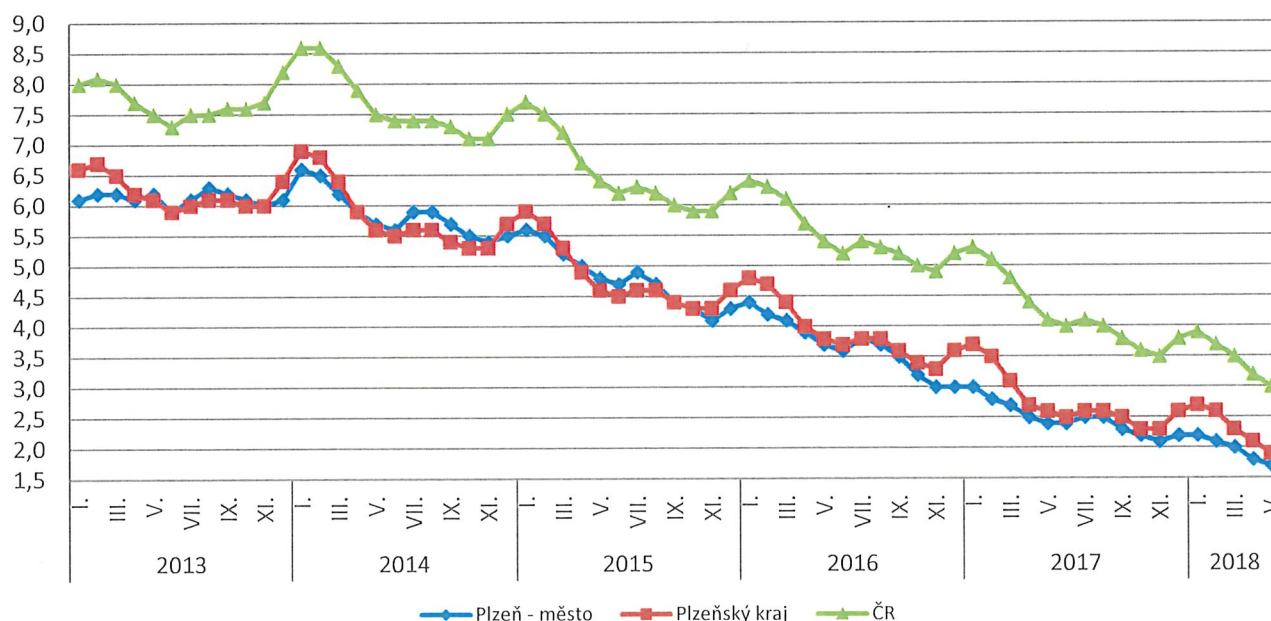


Období	Uchazeči o zaměstnání			
	celkem	ženy	osoby se ZP	absolventi a mladiství
Leden 16	5 970	3 263	723	291
Červen 16	5 057	2 791	685	220
Prosinec 16	4 341	2 330	658	241
Leden 17	4 325	2 289	674	221
Únor 17	4 130	2 184	680	209
Březen 17	3 947	2 108	658	211
Duben 17	3 699	1 992	663	189
Květen 17	3 577	1 986	658	167
Červen 17	3 495	1 946	633	145
Červenec 17	3 626	2 071	604	167
Srpen 17	3 574	2 061	584	152
Září 17	3 350	1 897	564	201
Říjen 17	3 141	1 740	527	180
Listopad 17	2 982	1 638	507	141
Prosinec 17	3 066	1 641	498	115
Leden 18	3 036	1 587	483	102
Únor 18	2 913	1 522	469	106
Březen 18	2 759	1 465	478	102
Duben 18	2 574	1 386	475	99
Květen 18	2 422	1 304	455	92

Porovnání počtu uchazečů a MN v jednotlivých okresech Plzeňského kraje a ČR

	k 31. 5. 2017		k 30. 4. 2018		k 31. 5. 2018	
	počet uchazečů	podíl nezam. (%)	počet uchazečů	podíl nezam. (%)	počet uchazečů	podíl nezam. (%)
Domažlice	1 052	2,4	864	2,0	789	1,8
Klatovy	1 500	2,3	1 283	2,0	1 119	1,7
Plzeň – jih	1 108	2,3	806	1,6	774	1,5
Plzeň – město	3 577	2,4	2 574	1,8	2 422	1,7
Plzeň – sever	1 521	2,9	1 311	2,3	1 232	2,1
Rokycany	934	2,8	847	2,5	810	2,4
Tachov	1 288	3,4	1 070	2,8	1 012	2,6
Plzeňský kraj	10 980	2,6	8 755	2,1	8 158	1,9
ČR	308 521	4,1	242 798	3,2	229 632	3,0

Vývoj podílu nezaměstnaných osob v okrese
Plzeň - město, Plzeňském kraji a ČR
v letech 2013 - 2018 (%)



Aktivní politika zaměstnanosti

Společensky účelná pracovní místa

V současné době je ze strany zaměstnavatelů o příspěvky na SÚPM nižší zájem. Dohody jsou nyní uzavírány ze státního rozpočtu a rovněž v rámci národního individuálního projektu, který je financován z OP Zaměstnanost a spolufinancován ze státního rozpočtu. V měsíci květnu 2018 bylo uzavřeno 6 dohod. V jednání zůstávají další 4 žádosti. Od počátku roku bylo k 31. 5. 2018 podáno 49 žádostí o příspěvek a bylo uzavřeno 49 dohod, z toho 4 na zabezpečování odborné praxe osob do 30 let věku v organizačních složkách státu a příspěvkových organizacích a 1 na zajišťování odborné praxe absolventů na ÚP ČR.

Samostatná výdělečná činnost (SÚPM)

V květnu byly přijaty 3 žádosti o příspěvek na zřízení společensky účelného pracovního místa uchazečem o zaměstnání za účelem výkonu samostatné výdělečné činnosti, uzavřeny byly 2 nové dohody. Celkem tak bylo k 31. 5. 2018 v platnosti 21 dohod.

Překlenovací příspěvek

V květnu nebyla uzavřena žádná dohoda o poskytnutí překlenovacího příspěvku, nebyla přijata ani žádná nová žádost. V platnosti je tak momentálně 1 dohoda s příspěvkem na měsíční nájemné a služby s ním spojené.

Regionální mobilita

Během května nebyla podána žádná žádost o příspěvek na dojížděku, nebyla uzavřena ani žádná dohoda. Nebyla podána ani žádná nová žádost o příspěvek na přestěhování. V platnosti jsou zatím 2 dohod o poskytnutí příspěvku na dojížděku.

Veřejně prospěšné práce

Příspěvky na veřejně prospěšné práce jsou poskytovaných prostřednictvím národního individuálního projektu financovaného z OP Zaměstnanost a spolufinancovaného ze státního rozpočtu na APZ. V květnu byly uzavřeny 4 dohody a 1 dodatek, v jednání zůstávají další 2 žádosti. K 31. 5. 2018 tak bylo v platnosti 50 dohod.

U VPP financovaných ze státního rozpočtu byly uzavřeny 4 dohody, v jednání je nyní 5 dalších žádostí. K 31. 5. 2018 tak bylo v platnosti 21 dohod.

Žádosti o příspěvek na podporu zaměstnávání osob se zdravotním postižením na chráněném trhu práce podle §78a zákona č. 435/2004 Sb., o zaměstnanosti

Celkem bylo za 1. čtvrtletí 2018 podáno 68 žádostí o příspěvek na podporu zaměstnávání osob se zdravotním postižením podle § 78a Zoz. K 31. 5. 2018 bylo rozhodnuto 63 žádostí, celková výše podpory činí 40 091 507,- Kč.

Příspěvek na zřízení pracovního místa pro osobu se zdravotním postižením (§75 zák. o zaměstnanosti) – od 1. 1. 2018

V květnu zatím nebylo zřízeno žádné pracovní místo pro osobu se ZP.

Zřízení chráněných pracovních míst – do 31. 12. 2017

Celkem je zřízeno 64 chráněných pracovních míst na maximální počet 126 zaměstnanců se ZP.

Dohoda o uznání zaměstnavatele za zaměstnavatele na chráněném trhu práce - §78

K 31. 5. 2018 bylo podáno celkem 66 žádostí o uznání, uzavřeno zatím bylo 21 dohod.



Úřad práce ČR

Krajská pobočka Úřadu práce ČR v Plzni

Měsíční statistická zpráva *květen 2018*

Zpracoval: *Tomáš Moravec, DiS.*

<http://portal.mpsv.cz/upcr/kp/plk/statistiky>

Informace o nezaměstnanosti v Plzeňském kraji k 31. 5. 2018

V tomto měsíci celkový počet uchazečů o zaměstnání poklesl o 6,8 % na 8 158, počet hlášených volných pracovních míst se zvýšil o 11,7 % na 28 536 a podíl nezaměstnaných osob klesl na 1,9 %.

K 31. 5. 2018 evidoval Úřad práce ČR (ÚP ČR), Krajská pobočka v Plzni celkem 8 158 uchazečů o zaměstnání. Jejich počet byl o 597 nižší než na konci předchozího měsíce, ve srovnání se stejným obdobím minulého roku je nižší o 2 822 osob. Z tohoto počtu bylo 7 175 dosažitelných uchazečů o zaměstnání ve věku 15 – 64 let. Bylo to o 589 méně než na konci předchozího měsíce. Ve srovnání se stejným obdobím minulého roku byl jejich počet nižší o 2 582.

V průběhu měsíce bylo nově zaevidováno 1 628 osob. Ve srovnání s minulým měsícem to bylo méně o 28 osob a v porovnání se stejným obdobím předchozího roku méně o 119 osob.

Z evidence během měsíce odešlo celkem 2 225 uchazečů (ukončená evidence, vyřazení uchazeči). Bylo to o 359 osob méně než v předchozím měsíci a o 206 osob méně než ve stejném měsíci minulého roku. Do zaměstnání z nich ve sledovaném měsíci nastoupilo 1 375, tj. o 437 méně než v předchozím měsíci a o 153 méně než ve stejném měsíci minulého roku, 850 uchazečů bylo vyřazeno bez umístění.

Meziměsíční pokles nezaměstnaných byl zaznamenán ve všech sedmi okresech, nejvíce pak v okresech Klatovy (- 12,8 %) a Domažlice (- 8,7 %). Meziměsíční nárůst nezaměstnaných tak nebyl zaznamenán v žádném okrese.

Ke konci měsíce bylo evidováno na ÚP ČR, Krajské pobočce v Plzni 4 384 žen. Jejich podíl na celkovém počtu uchazečů činil 53,7 %. V evidenci bylo 1 946 osob se zdravotním postižením, což představovalo 23,9 % z celkového počtu nezaměstnaných.

Ke konci tohoto měsíce bylo evidováno 318 absolventů škol všech stupňů vzdělání a mladistvých, jejich počet klesl ve srovnání s předchozím měsícem o 11 osob a ve

srovnání se stejným měsícem minulého roku byl nižší o 121 osob. Na celkové nezaměstnanosti se podíleli 3,9 %.

Podporu v nezaměstnanosti pobíralo 3 052 uchazečů o zaměstnání, tj. 37,4 % všech uchazečů vedených v evidenci.

Podíl nezaměstnaných osob, tj. počet dosažitelných uchazečů o zaměstnání ve věku 15 - 64 let k obyvatelstvu stejného věku, k 31. 5. 2018 poklesl o 0,2 % a činil tak 1,9 %.

Podíl nezaměstnaných stejný nebo vyšší než republikový průměr nevykázal žádný okres. Nejnižší podíl nezaměstnaných byl zaznamenán v okrese Plzeň - jih (1,5 %). Podíl nezaměstnaných žen klesl na 2,1 %, podíl nezaměstnaných mužů se snížil na 1,7 %.

Kraj evidoval k 31. 5. 2018 celkem 28 536 volných pracovních míst. Jejich počet byl o 2 987 vyšší než v předchozím měsíci a o 15 668 vyšší než ve stejném měsíci minulého roku. Na jedno volné pracovní místo připadalo v průměru 0,3 uchazeče, z toho nejvíce v okresech Rokycany, Plzeň-sever (shodně 0,4) a Klatovy (0,6).

Z celkového počtu nahlášených volných míst bylo 796 vhodných pro osoby se zdravotním postižením (OZP), na jedno volné pracovní místo připadalo 2,4 osob se ZP. Volných pracovních míst pro absolventy a mladistvé bylo registrováno 8 067, na jedno volné místo připadalo 0,04 uchazečů této kategorie.

V rámci aktivní politiky zaměstnanosti (APZ) bylo od počátku roku 2018 prostřednictvím příspěvků APZ podpořeno 923 osob, do rekvalifikačních kurzů bylo zařazeno 184 osob.

Nejčastějšími obory činností, které byly v tomto měsíci podpořeny prostřednictvím SÚPM – SVC, byly ubytovací služby, kadeřnické služby a vzdělávání.

Informace o vývoji nezaměstnanosti v ČR v elektronické formě jsou zveřejněny na internetové adrese <http://portal.mpsv.cz/sz/stat>.

1. Základní charakteristika vývoje nezaměstnanosti a volných pracovních míst v Plzeňském kraji

Tabulka č. 1 - Vývoj nezaměstnanosti

ukazatel		stav k		
		31. 5. 2017	30. 4. 2018	31. 5. 2018
evidovaní uchazeči o zaměstnání		10 980	8 755	8 158
z toho	ženy	6 058	4 634	4 384
	absolventi a mladiství	439	329	318
	uchazeči se zdravotním postižením	2 510	2 032	1 946
uchazeči s nárokem na PvN		3 532	3 247	3 052
podíl nezaměstnaných osob v % ¹⁾		2,6	2,1	1,9
volná pracovní místa		12 868	25 549	28 536
počet uchazečů na 1 volné pracovní místo		0,9	0,3	0,3

1) od ledna 2013 nový ukazatel registrované nezaměstnanosti

Tabulka č. 2 - Tok nezaměstnanosti

ukazatel	počet uchazečů ve sledovaném měsíci		
	Květen 2017	Duben 2018	Květen 2018
nově evidovaní uchazeči o zaměstnání	1 747	1 656	1 628
uchazeči s ukonč. evidencí a vyřazení	2 431	2 584	2 225
- z toho umístění celkem	1 528	1 812	1 375
- z toho umístění úřadem práce	599	594	464

Tabulka č. 3. – Nezaměstnanost v okresech k 31. 5. 2018

Okres	Počet nezaměstnaných		Volná pracovní místa	Počet uchazečů na 1 VPM	Podíl nezaměstnaných osob [%]
	Celkem	z toho ženy			
Domažlice	789	468	2 724	0,3	1,8
Klatovy	1 119	573	1 961	0,6	1,7
Plzeň – jih	774	448	3 805	0,2	1,5
Plzeň – město	2 422	1 304	8 949	0,3	1,7
Plzeň – sever	1 232	663	3 207	0,4	2,1
Rokycany	810	448	1 865	0,4	2,4
Tachov	1 012	480	6 025	0,2	2,6
Plzeňský kraj	8 158	4 384	28 536	0,3	1,9
Česká republika	229 632	120 334	283 243	0,8	3,0

2. Nástroje aktivní politiky zaměstnanosti v Plzeňském kraji

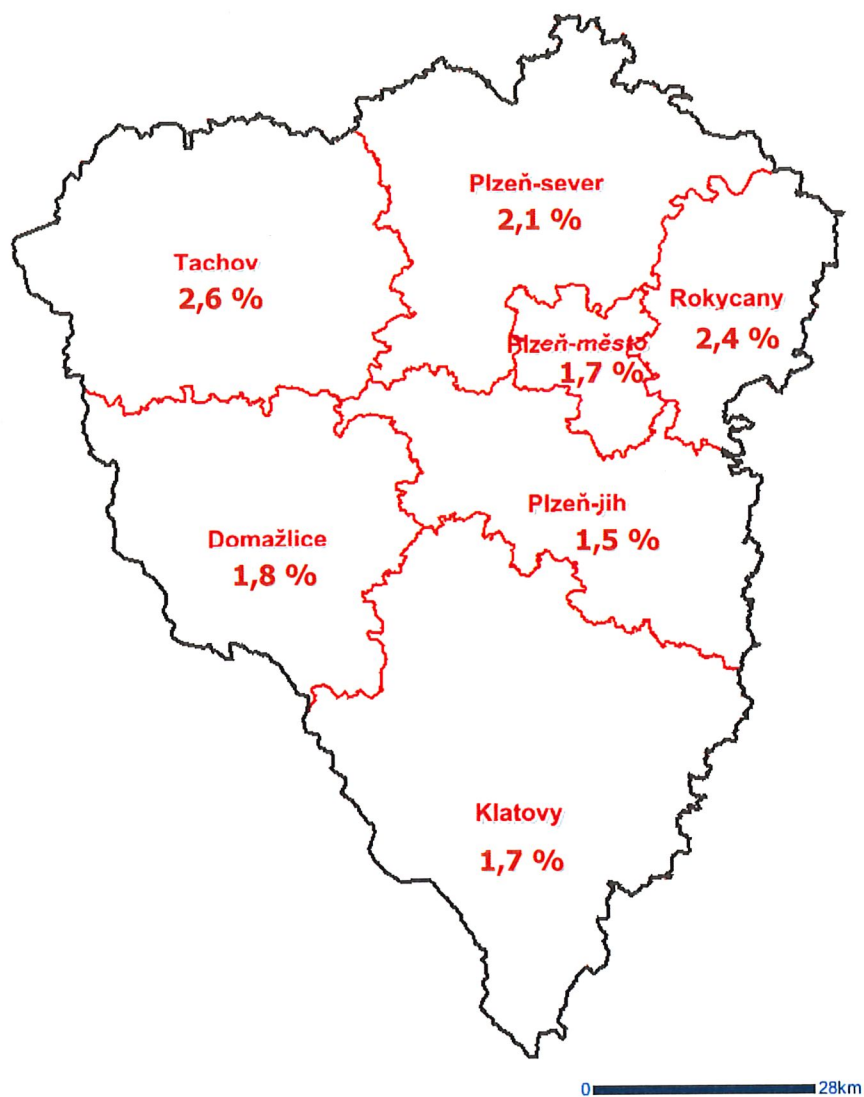
Tabulka č. 4 – Osoby podpořené v rámci APZ a rekvalifikace uchazečů a zájemců o zaměstnání

ukazatel (celkový počet)	Stav k		Stav od počátku roku k	
	31. 5. 2017	31. 5. 2018	31. 5. 2017	31. 5. 2018
osoby podpořené v rámci APZ				
veřejně prospěšné práce (VPP)	482	186	396	110
veřejně prospěšné práce (VPP) - ESF ¹⁾	184	266	172	253
společensky účelná prac. místa (SÚPM)	185	30	171	15
společensky účelná prac. místa (SÚPM) - ESF ¹⁾	169	282	148	211
SÚPM - samostatně výděleč. činnost (SVČ)	100	62	39	26
SÚPM – samostat. výděleč. činnost (SVČ) - ESF ¹⁾	0	0	0	0
zřízení prac. místa pro OZP	84	58	54	4
zřízení prac. místa pro OZP - SVČ	1	0	0	0
ostatní nástroje APZ	37	25	73	120
rekvalifikace uchazečů a zájemců o zaměstnání				
uchazeči a zájemci zařazení do rekvalifikací	0	2	1	2
uchazeči a zájemci zařazení do rekvalifikací - ESF ¹⁾	71	0	268	15
uchazeči a zájemci, kteří zahájili zvolenou rekvalifikaci	1	0	0	0
uchazeči a zájemci, kteří zahájili zvolenou rekvalifikaci - ESF ¹⁾	39	34	172	167
Osoby podpořené v rámci APZ celkem	1 353	945	1 494	923

1) financováno převážně z Evropského sociálního fondu

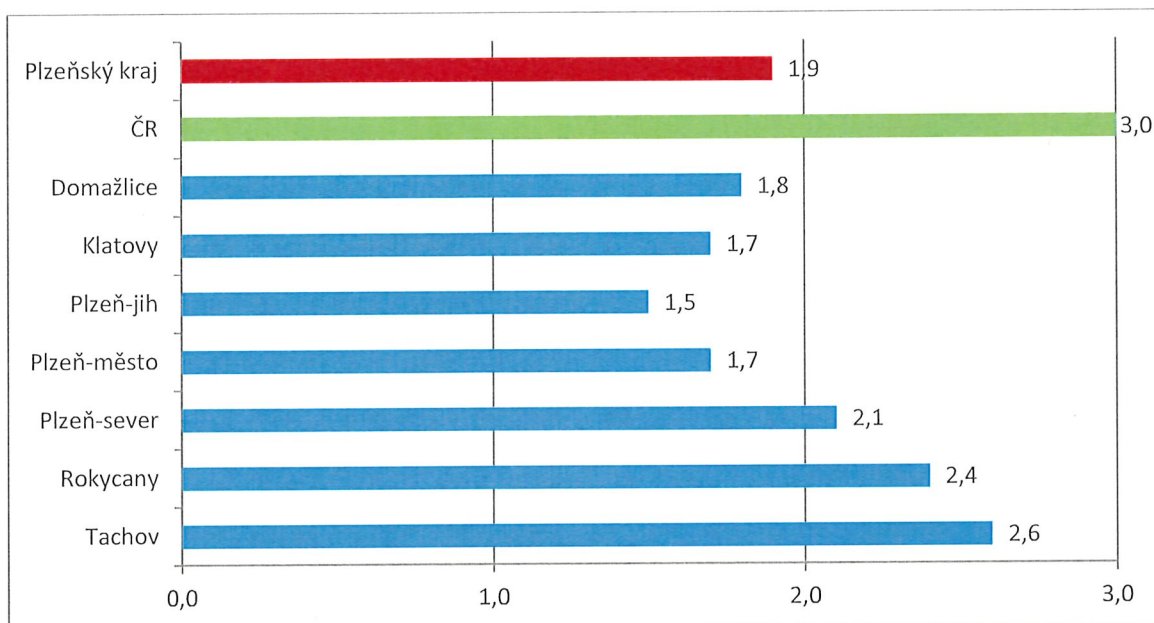
Podrobnější statistické údaje o nástrojích APZ naleznete na stránkách Integrovaného portálu MPSV, v měsíčních statistikách nezaměstnanosti <http://portal.mpsv.cz/sz/stat/nz/mes>.

3. MAPA - Podíl nezaměstnaných v okresech Plzeňského kraje
k 31. 5. 2018

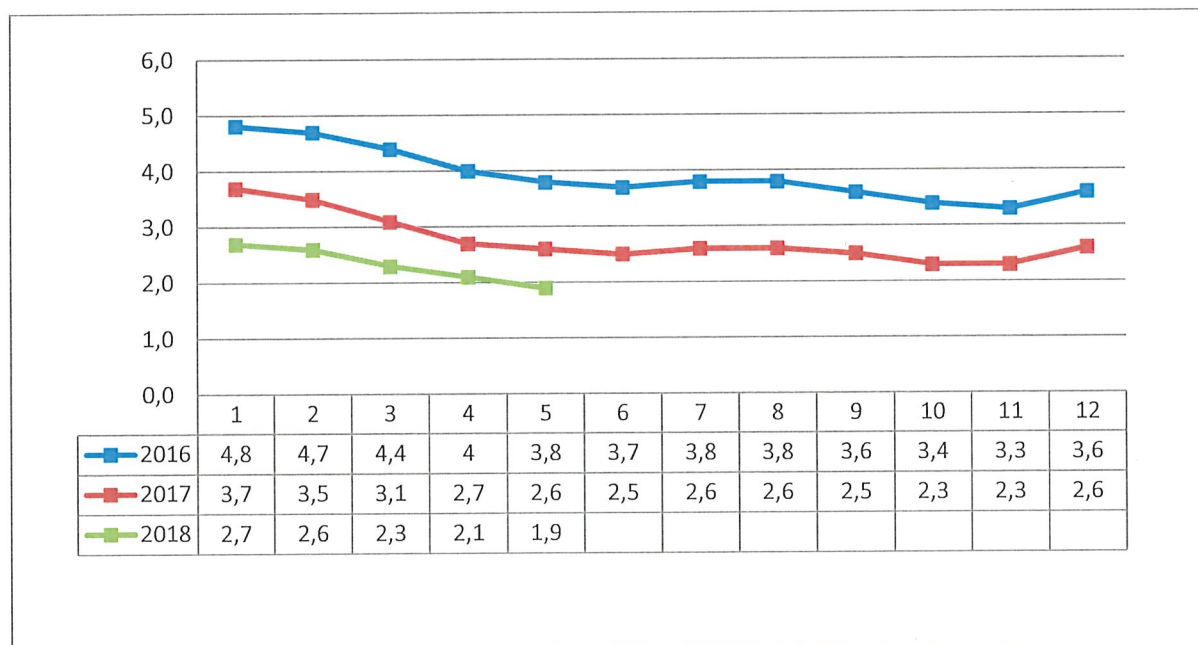


4. GRAFY

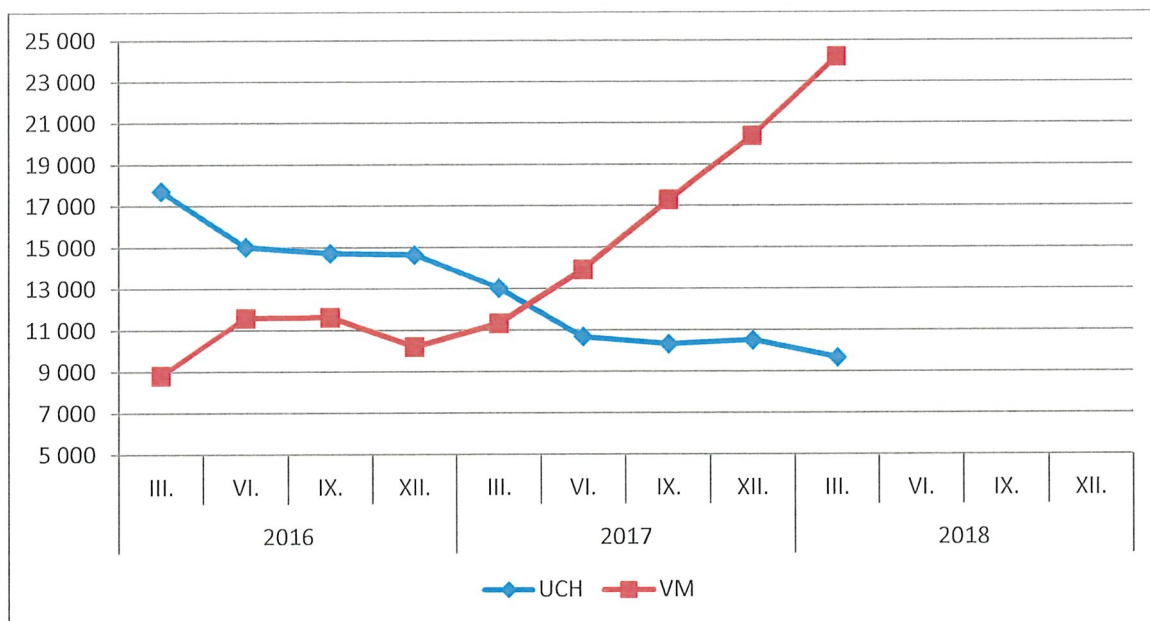
1. Podíl nezaměstnaných osob v okresech Plzeňského kraje a v ČR k 31. 5. 2018



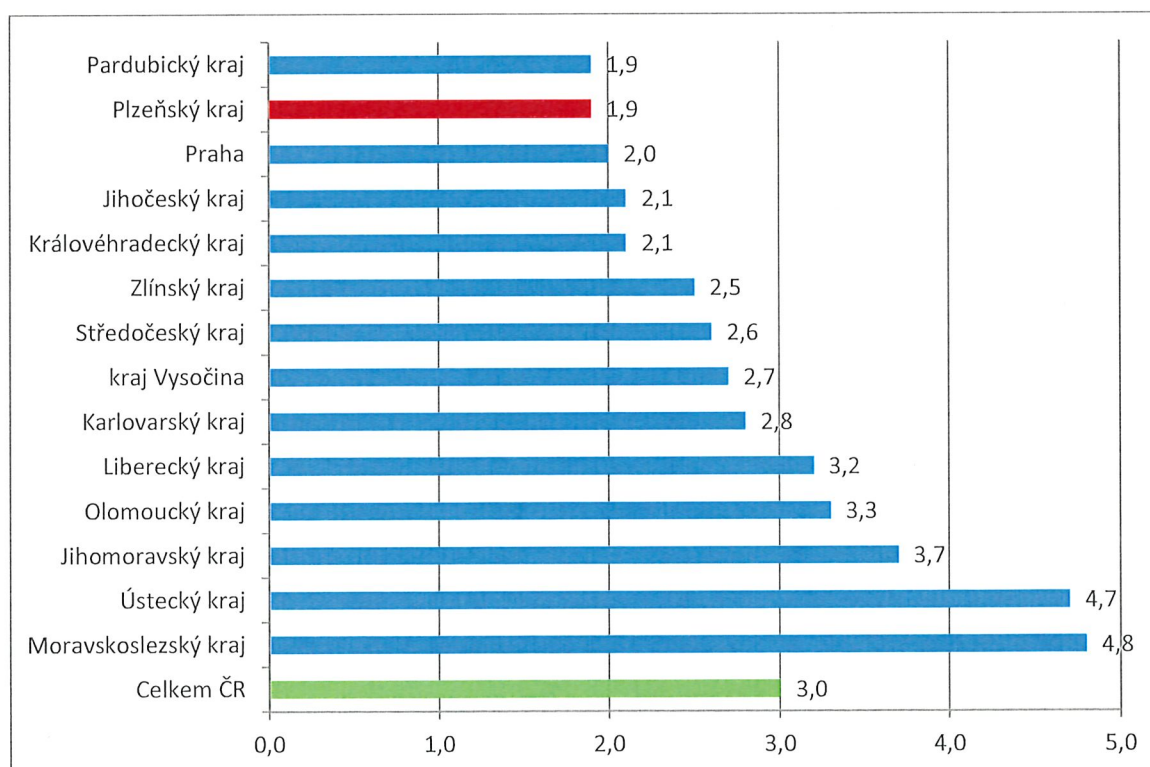
2. Vývoj podílu nezaměstnaných v Plzeňském kraji v letech 2016 – 2018 v %



3. Vývoj počtu uchazečů a VPM v Plzeňském kraji v letech 2016 – 2018



4. Podíl nezaměstnaných osob v jednotlivých krajích ČR k 31. 5. 2018 v %



5. Setřídění okresů k 31. 5. 2018

		PNO v %
1	Karviná	7,2
2	Most	6,6
3	Ostrava-město	6,0
4	Bruntál	5,4
5	Ústí nad Labem	5,4
6	Chomutov	5,4
7	Znojmo	5,0
8	Jeseník	4,8
9	Hodonín	4,7
10	Děčín	4,6
11	Brno-město	4,5
12	Louny	4,4
13	Přerov	4,1
14	Sokolov	4,1
15	Kladno	4,0
16	Teplice	3,7
17	Liberec	3,6
18	Nymburk	3,5
19	Kolín	3,5
20	Šumperk	3,4
21	Příbram	3,4
22	Mělník	3,4
23	Český Krumlov	3,4
24	Třebíč	3,3
25	Jablonec nad Nisou	3,2
26	Žďár nad Sázavou	3,2
27	Litoměřice	3,2
28	Semily	3,2
29	Kroměříž	3,1
30	Opava	3,0
31	Frydek-Místek	3,0
32	Vsetín	2,9
33	Kutná Hora	2,9
34	Tábor	2,9
35	Olomouc	2,9
36	Břeclav	2,9
37	Karlovy Vary	2,8
38	Nový Jičín	2,8
39	Rakovník	2,8
40	Tachov	2,6
41	Brno-venkov	2,6
42	Blansko	2,6
43	Jihlava	2,6
44	Náchod	2,5
45	Hradec Králové	2,5
46	Beroun	2,4
47	Prostějov	2,4
48	Rokycany	2,4
49	Trutnov	2,4
50	Česká Lípa	2,2
51	Havlíčkův Brod	2,2
52	Strakonice	2,2
53	Uherské Hradiště	2,2
54	Svitavy	2,2
55	Plzeň-sever	2,1
56	Vyškov	2,1
57	Zlín	2,1
58	Praha	2,0
59	České Budějovice	1,9
60	Pardubice	1,9
61	Mladá Boleslav	1,8
62	Chrudim	1,8
63	Domažlice	1,8
64	Plzeň-město	1,7
65	Klatovy	1,7
66	Ústí nad Orlicí	1,7
67	Cheb	1,7
68	Prachatice	1,6
69	Praha-západ	1,6
70	Plzeň-jih	1,5
71	Benešov	1,5
72	Písek	1,5
73	Jičín	1,4
74	Pelhřimov	1,4
75	Jindřichův Hradec	1,3
76	Praha-východ	1,1
77	Rychnov nad Kněžnou	1,1
Celkem ČR		3,0

	meziměs. přírůst./ úbytek nezam. v %
Most	-1,4
Ústí nad Labem	-1,6
Praha	-1,9
Praha-západ	-2,0
Louny	-2,5
Rychnov nad Kněžnou	-2,6
Brno-město	-2,6
Praha-východ	-2,9
Kladno	-2,9
Trutnov	-3,0
Karviná	-3,0
Ostrava-město	-3,2
Mladá Boleslav	-3,3
Rakovník	-3,6
Liberec	-3,6
Plzeň-jih	-4,0
Nymburk	-4,1
Kolín	-4,2
Beroun	-4,3
Rokycany	-4,4
Chomutov	-4,5
Cheb	-4,6
Benešov	-4,6
Jablonec nad Nisou	-4,8
Havlíčkův Brod	-4,9
Brno-venkov	-4,9
Hradec Králové	-4,9
Frydek-Místek	-5,0
Tachov	-5,4
Teplice	-5,6
Mělník	-5,7
Příbram	-5,7
Česká Lípa	-5,7
Vyškov	-5,8
Sokolov	-5,8
Plzeň-město	-5,9
Žďár nad Sázavou	-5,9
Plzeň-sever	-6,0
Kutná Hora	-6,1
Karlovy Vary	-6,2
Přerov	-6,4
Opava	-6,6
Zlín	-6,6
Olomouc	-6,7
Šumperk	-6,8
Pardubice	-6,8
Blansko	-6,8
Hodonín	-6,8
Nový Jičín	-6,8
Náchod	-7,1
Jihlava	-7,1
Uherské Hradiště	-7,2
Prostějov	-7,2
Ústí nad Orlicí	-7,4
Bruntál	-7,8
Tábor	-7,9
České Budějovice	-7,9
Vsetín	-7,9
Znojmo	-8,1
Semily	-8,2
Děčín	-8,2
Chrudim	-8,4
Strakonice	-8,4
Domažlice	-8,7
Jičín	-8,9
Břeclav	-8,9
Třebíč	-9,2
Pelhřimov	-9,5
Litoměřice	-9,5
Kroměříž	-9,9
Klatovy	-12,8
Svitavy	-13,9
Písek	-14,0
Český Krumlov	-14,8
Jeseník	-15,5
Jindřichův Hradec	-18,9
Prachatice	-19,9
Celkem ČR	-5,4

	počet uchazečů na 1 VPM
Karviná	5,7
Ústí nad Labem	4,3
Most	4,3
Jeseník	3,8
Znojmo	2,8
Hodonín	2,4
Bruntál	2,4
Ostrava-město	2,4
Děčín	2,3
Sokolov	2,2
Opava	2,1
Kladno	2,0
Jablonec nad Nisou	2,0
Chomutov	1,9
Frydek-Místek	1,9
Přerov	1,8
Kroměříž	1,8
Blansko	1,7
Žďár nad Sázavou	1,6
Třebíč	1,6
Louny	1,6
Teplice	1,5
Brno-město	1,5
Šumperk	1,5
Břeclav	1,4
Litoměřice	1,4
Rakovník	1,3
Příbram	1,3
Kutná Hora	1,1
Vsetín	1,0
Trutnov	1,0
Nový Jičín	1,0
Olomouc	1,0
Mělník	1,0
Kolín	0,9
Strakonice	0,9
Vyškov	0,9
Havlíčkův Brod	0,9
Prostějov	0,9
Semily	0,9
Náchod	0,8
Liberec	0,8
Uherské Hradiště	0,8
Česká Lípa	0,8
Tábor	0,8
Zlín	0,8
Jihlava	0,8
Hradec Králové	0,7
Svitavy	0,6
České Budějovice	0,6
Nymburk	0,6
Karlovy Vary	0,6
Jindřichův Hradec	0,6
Klatovy	0,6
Praha-západ	0,6
Benešov	0,5
Brno-venkov	0,5
Chrudim	0,5
Jičín	0,5
Písek	0,5
Beroun	0,4
Rokycany	0,4
Český Krumlov	0,4
Plzeň-sever	0,4
Cheb	0,4
Praha	0,4
Rychnov nad Kněžnou	0,3
Prachatice	0,3
Ústí nad Orlicí	0,3
Domažlice	0,3
Mladá Boleslav	0,3
Pelhřimov	0,3
Plzeň-město	0,3
Plzeň-jih	0,2
Praha-východ	0,2
Tachov	0,2
Pardubice	0,1
Celkem ČR	0,8