



statutární město Plzeň
Technický úřad
Odbor rozvoje a plánování

Škroupova 5
306 32 Plzeň
www.plzen.eu
ID datové schránky: 6iybfxn

Město Plzeň

Magistrát města Plzně Odbor nabyvání majetku ①		Č. dop.
DOŠLO: - 8 -08- 2018		Zprac.
G.j.: 2018/03/03/02/01	Příloha:	Ukl. zn.

254.3.12

Spisová značka: SZ MMP/027209/18/Sedláková
Číslo jednací: MMP/027209/18
Vyřizuje: Ing. Milan Štván
e-mail: stvanm@plzen.eu
telefon: 378 034 084

MAJ MMP
Škroupova 7
301 00 Plzeň

Plzeň 6. 8. 2018

Věc: Stanovisko TÚ k nakládání s majetkem města Plzně

- Konečné majetkové vypořádání „Obytný soubor Plzeň – Újezd, lokalita Na Dražkách na pozemku p. č. 982/20 v k. ú. Újezd“

Na základě Vašeho dopisu č. j. MMP/027209/18 ze dne 29. 1. 2018, který se týká žádosti o stanovisko ke konečnému majetkovému vypořádání v souvislosti se stavbou „Obytný soubor Plzeň – Újezd, lokalita Na Dražkách na pozemku p. č. 982/20 v k. ú. Újezd“, Vám zasíláme souhrnné stanovisko TÚ.

Společnost IKO stavby s.r.o. má uzavřenou nájemní smlouvu č. 2013/002860 na nájem pozemku p. č. 983 a částí pozemků p. č. 1200 a 1193/1, vše v k. ú. Újezd za účelem úpravy křižovatky a dopravního napojení pro akci „Obytný soubor Plzeň – Újezd, lokalita Na Dražkách“. Nájemní smlouva je uzavřena na dobu neurčitou, do doby převodu TDI do majetku města Plzně, nejdéle však do 31. 3. 2019.

Souhlasíme s uzavřením konečné kupní smlouvy na převod TDI, která bude řešit i sadové úpravy, na níže uvedených pozemcích v k. ú. Újezd do majetku města Plzně do správy SVSMP (komunikace vč. sadových úprav, opěrná zeď, uliční vpusti vč. přípojek a 1 horská vpust' vč. přípojky, veřejné osvětlení, 4 ks betonových zábran na komunikaci Halšatská, dětské hřiště – 1x pískoviště, 1x herní prvek se skluzavkou, 2x houpačka pérová, 8 ks lavic); (viz Situace 3):

p. č. 983	vl. MP	kom.
část p. č. 1193/1	vl. MP	kom., UV
část p. č. 1200	vl. MP	kom., VO, opěrná zeď, UV, betonové zábrany
část p. č. 982/20	vl. IKO stavby s.r.o.	kom., VO, UV, dětské hřiště
část p. č. 982/59	vl. IKO stavby s.r.o.	kom.

S převzetím TDI do majetku města a svěřením do správy SVSMP souhlasíme za těchto podmínek:

- SVSMP může převzít uliční vpusti vč. přípojek, pokud OSI MMP převezme řad, do kterého jsou vpusti napojeny.
- Pro potřeby evidence majetku požadujeme, aby byly oceněny jednotlivé herní prvky a mobiliář.

Dokumentace byla na SVSMP předána.

Ke dni 3. 5. 2018 byla provedena technická prohlídka a předávaná TDI je bez vad a nedodělků.

Dále souhlasíme s uzavřením konečné kupní smlouvy na části pozemků p. č. 982/20 a 982/59 oba v k. ú. Újezd dotčených stavbou TDI.

Doporučujeme, aby pozemek p. č. 983 v k. ú. Újezd byl v KN zapsán druh pozemku ostatní plocha, způsob využití ostatní komunikace.

Souhlasíme s uzavřením konečné smlouvy na převod VHI na níže uvedených pozemcích do majetku města Plzně do správy OSI MMP (viz Situace 1 a Situace 2):

- splaškových kanalizačních stok:
 - stoky B, B1, B2, B3 – DN 250 na pozemcích p. č. 982/20 a 1200 v k. ú. Újezd,
- dešťových kanalizačních stok:
 - stoka A – DN 400, DN 300,
 - stoka A2 – DN 250,
 - stoka A3 – DN 250,
 - na pozemcích p. č. 982/20, 982/46, 982/59, 1001/3, 1009/2, 1009/3, 1019/8 v k. ú. Újezd,
- retenční nádrže umístěné na pozemku p. č. 1001/3 k. ú. Újezd,
- vodovodních řadů:
 - řad 1 – DN 100,
 - řad 2, řad 3 – DN 80,
 - na pozemcích p. č. 982/20, 982/55, 1200 v k. ú. Újezd.

Přesný rozsah přebíraných vodohospodářských sítí a umístění účelové komunikace jsou graficky znázorněny na přiložených situacích. Stavebníkem byla předána projektová dokumentace skutečného provedení stavby, geodetické zaměření a veškeré související doklady k výše uvedeným stavebním objektům.

Trasa přebírané vodohospodářské infrastruktury, umístění retenční nádrže a účelové komunikace k retenční nádrži musí být na veřejně přístupných pozemcích. V případě kdy vodohospodářská infrastruktura a retenční nádrž nebo jejich části budou umístěny v soukromých pozemcích, požadujeme zřízení služebnosti. V případě kdy účelová komunikace k retenční nádrži bude vedena po soukromých pozemcích, požadujeme zřízení služebnosti spočívající v právu přístupu a příjezdu k podzemní retenční nádrži po této účelové komunikaci.

Z důvodu budoucího převodu vodohospodářské infrastruktury, retenční nádrže a účelové komunikace na jiného vlastníka požadujeme ve smlouvách o zřízení služebnosti zakotvit ustanovení, že ze strany nového vlastníka výše uvedených stavebních objektů bude nejpozději do 10 let od uzavření smlouvy o převodu stavebních objektů zaslána výzva k uzavření smlouvy o zřízení služebnosti. Dále bude ve smlouvě uvedeno, že služebnost bude uzavřena za paušální cenu 1 000,- Kč, a to do 1 roku po obdržení výzvy zaslání vlastníkem stavebních objektů. Ve smlouvě bude zakotven převod závazku na další nabyvatele.

O uzavření výše uvedených smluv v dané záležitosti požadujeme informovat VODÁRNU PLZEŇ a.s. - Majetkové oddělení ze strany Ekonomického úřadu MMP.

Příloha č.

Upozorňujeme, že ochranné pásmo vodovodního řadu 1 zasahuje do pozemku p. č. 982/58 v k. ú. Újezd, který je v majetku cizích spoluvlastníků a nebude předmětem převodu do majetku města Plzně. Majitelé tohoto pozemku musí být o existenci ochranného pásma vodovodního řadu a dodržení podmínek ust. § 23 zákona č. 274/2001 Sb. ve znění pozdějších předpisů prokazatelně informováni.

Upozorňujeme, že toto stanovisko je platné po dobu dvou let od data vydání.

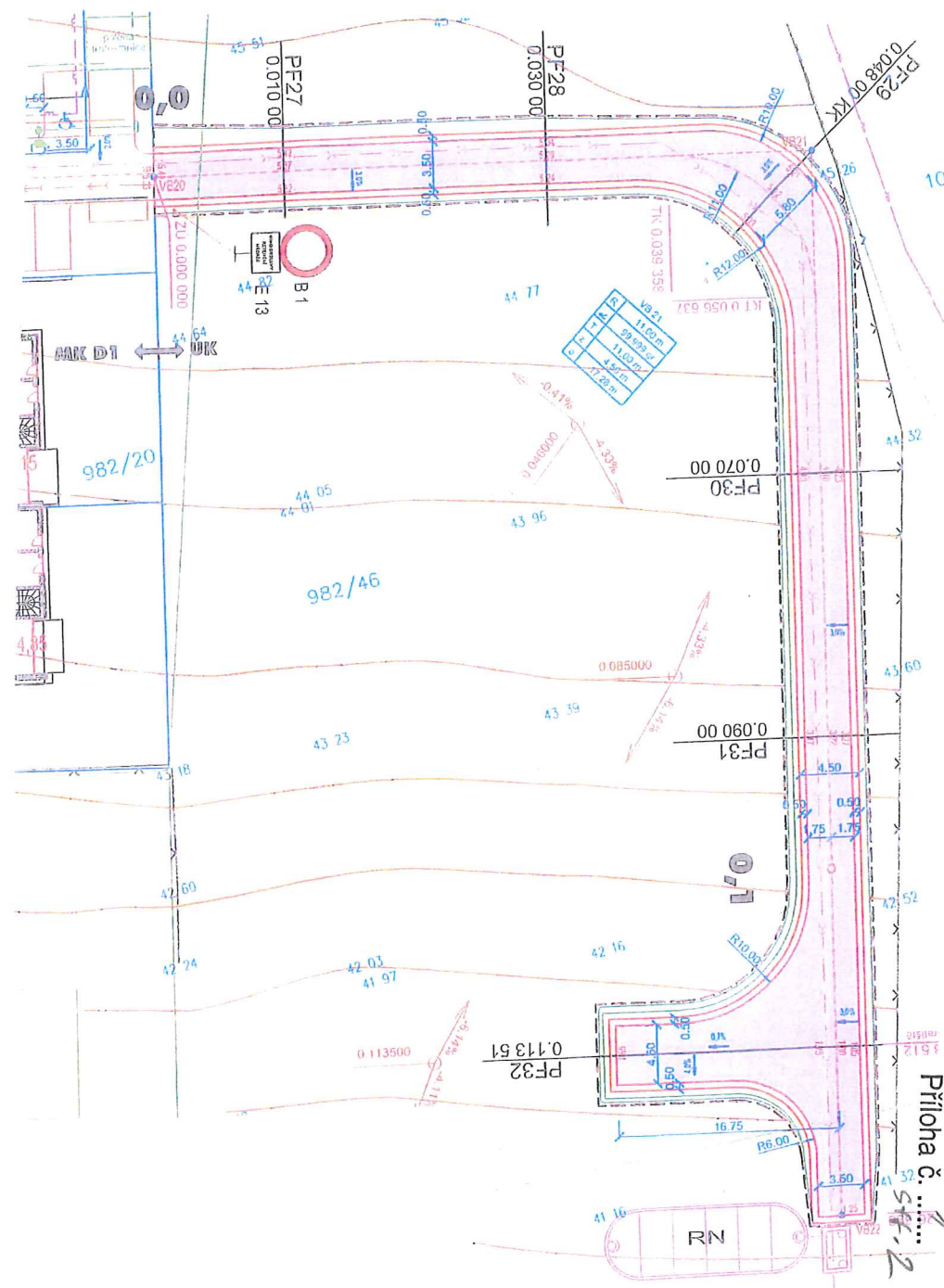
Statutární město Plzeň
Oddělení rozvoje a plánování
Městského úřadu města Plzně

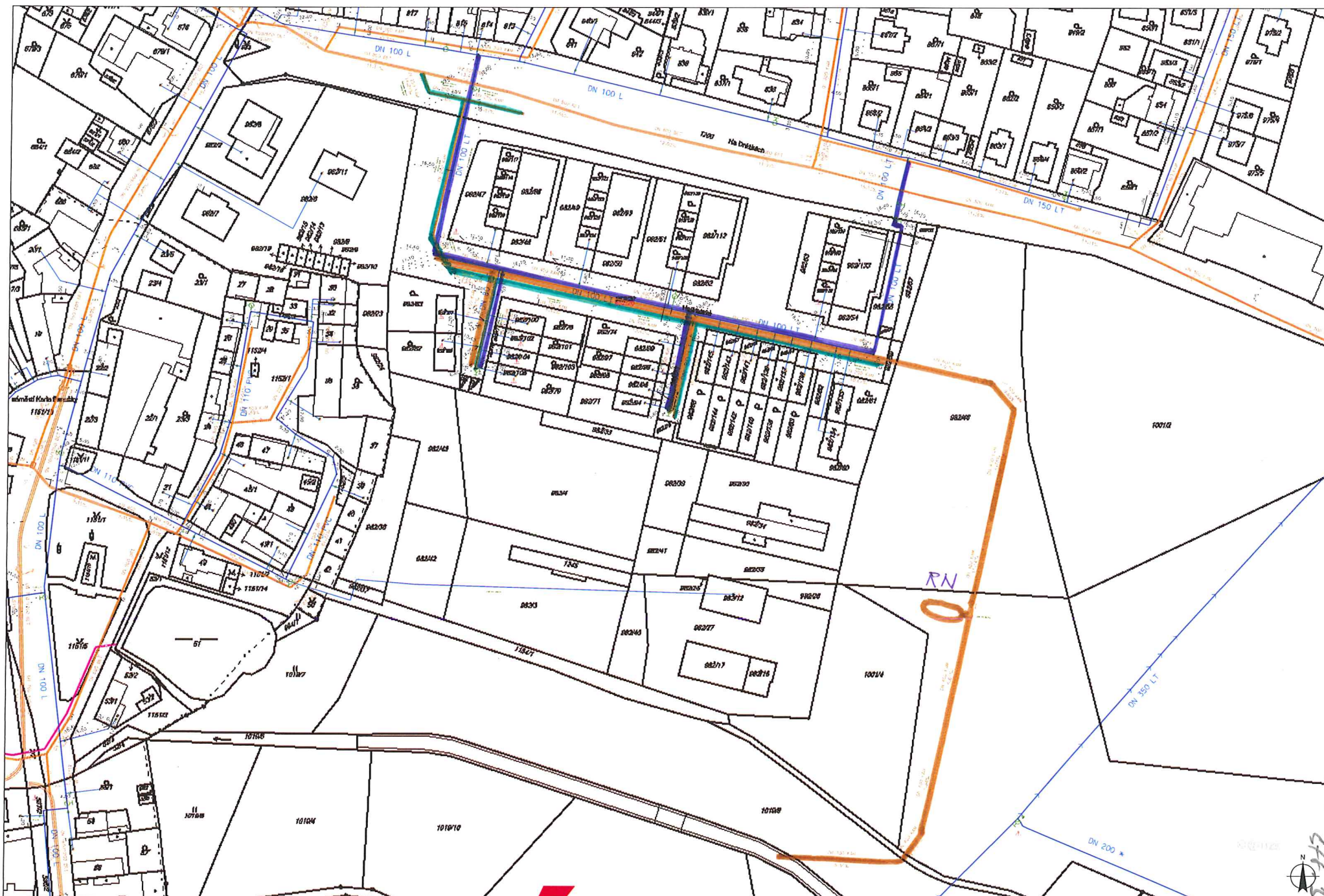
Mgr. Hynek Tomášek
vedoucí ORP MMP

Rozdělovník: MAJ MMP, SVSMP, vlastní

Seznam příloh: Situace 1, Situace 2, Situace 3

Počet listů příloh: 3





Datum: 27.6.2018

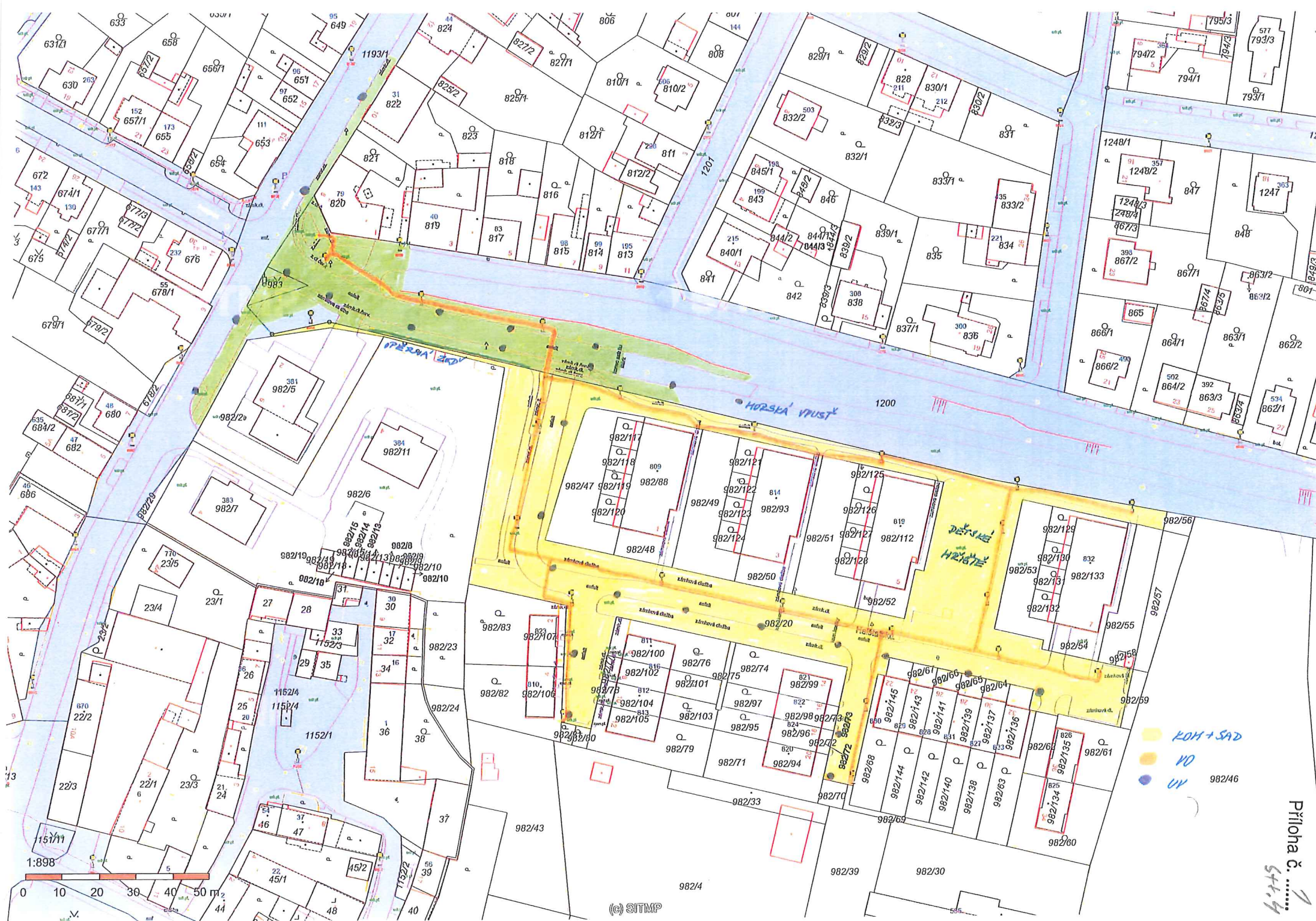
Měřítko: 1 : 1200

DEŠŤOVÁ KANALIZACE
 SPLAŠKOVÁ KANALIZACE
 VODOVOD

Vodárna Plzeň



Príloha č. 1



(c) SITMP

Příloha č.
544