

BEZ NÁVRHU USNESENÍ

Informativní zpráva č.

Č.:

Ve věci: Koncepce umístění a revitalizace kontejnerových stání, separačních bodů a separačních stání na území Městského obvodu Plzeň 4 v r. 2022

Investiční akce „Obnova kontejnerových stání“ byla zařazena do plánu investic v roce 2019. Postupně dochází k jejich obnově, a to na základě posouzení jejich technickému stavu. Do dnešních dní bylo zrekonstruováno celkem 8 stání, u dalších 2 stání jsou podepsány smlouvy na realizaci. Realizace by měla proběhnout v průběhu dubna až května 2022. Projekčně jsou připravena další 4 stání, u třech je vydán územní souhlas. U jednoho stání se bude žádat o územní souhlas a u posledního patřící do projekční přípravy z roku 2021 bude rozsah rozšířen.

V rámci projekční přípravy jsou v řešení separační body, které jsou projektovány SVS MP. Projekčně vč. stavebního povolení by tyto stání měly být předány MO P4 k realizaci. Předpokládáme, že by tento rok měly být realizovány 3 separační body z 10.

Dále jsou průběžně řešeny sběrná místa. V roce 2021 proběhlo prověřování v Újezdě, Bukovci, v Zábělské ul. na Doubravce a v Červeném Hrádku. Po prověření těchto sběrných míst bylo vybráno pro realizaci v Červeném Hrádku nacházející se u bývalého kulturního domu. Toto místo by mělo být realizováno do konce června 2022 tak, aby jeho provoz mohl být zahájen v červenci 2022.

Pro tento rok je na projektovou přípravu kontejnerových stání a separačních stání vybráno 10 lokalit. Tyto stání jsou zahrnuty do etapy č. 2. Předběžně jsou již stanoveny stání do etapy č.3, která bude postupně rozšiřována a primárně bude v sobě zahrnovat stání týkající se Masarykovy ul. Jejich řešení bude odlišné, a to s ohledem na celkovou koncepci této ulice.

Tento dokument je průběžně aktualizován s ohledem na přicházející podněty.

Přílohy:

- dokument - Koncepce umístění a revitalizace kontejnerových stání, separačních bodů a separačních stání na území Městského obvodu Plzeň 4
- usnesení KR ze dne 6.4.2022

Zprávu předkládá: Ing. K. Malinová
Zprávu zpracoval dne: 7.4.2022
Jednání se zúčastní: Ing. K. Malinová
Zpráva projednána s: T. Soukupem
Ing. Z. Mádrem
Vyvěšeno na úřední desce:

Pověř. vedením OSSÍ ÚMO P4
Ing. K. Malinová
Pověř. vedením OSSÍ ÚMO P4
ST MO P4
MST MO P4
od: do:

Koncepce umístění a revitalizace kontejnerových stání, separačních bodů a separačních stání na území Městského obvodu Plzeň 4

3/2022

Zpracovatel: Úřad městského obvodu Plzeň 4

Mohylová 1139/55, 312 00 Plzeň

**Pověřené odbory: Odbor životního prostředí a dopravy, Odbor stavebně
správní a investic**

Zpracováním pověřeni: Bc. Lukáš Vojta, Ing. Kateřina Malinová

Obsah:

Technické řešení	3 - 4
Ukázky realizací	5 - 7
Seznam kontejnerových stání k obnově	8
Návrhy umístění separačních bodů	9 - 19
Návrhy umístění separačních stání	20 - 26
Příloha: Návrh umístění separačních bodů	

Aktualizace dokumentu

Projednáno na:	KR RMO P4	RMO P4	ZMO P4
verze/forma	usnesení	Informativní zpráva	Informativní zpráva
Ver. 1.0 (r. 2021/22)	3/2021 (7.4.2021)	9.6.2021	17.6.2021
Ver. 2.0 (r. 2022/23)	4/2022 (6.4.2021)		

Technické řešení kontejnerových stání, separačních bodů a separačních stání na území městského obvodu Plzeň 4

Tento dokument slouží jako podklad pro řešení kontejnerových stání a separačních bodů v případech, kdy se jedná o nově koncipované kontejnerové stání (KS), případně separační body (SB) a separační stání (SS) nebo při jejich obnově.

Základy

Základové konstrukce budou řešeny do nezámrzné hloubky dovolí-li to technické podmínky. Bude se jednat o patky 300x300x600 mm z betonu C20/25 XC2. Minimální rozměry budou 250x250x600 mm. V případě omezených technických podmínek bude kotvení probíhat do plošných základů jejichž hloubka bude od horní hrany dlažby do -0,150 m.

Výjimečně lze kotvení sloupků řešit pomocí ocelových nebo plastových trnů. Tento případ je vhodný tam, kde se nachází sítě a je nutné kotvit sloupky. V tomto případě lze sloupky kotvit cca 600 mm od sítě, tj. v ochranném pásmu, ale je vždy nutné vyjádření správců sítí.

Ohraničení stání

KS, SB a SS budou ohraničena pozinkovaným pletivem do výšky 1,5 – 1,53 m dle zvoleného systému. V případech, kde není nutné řešit sítě a je možné kotvit sloupky v pravidelných vzdálenostech dle zvoleného systému, pak lze použít pletivo TAHOKOV. V ostatních případech pak průmyslové 3D pletivo. Kotvení sloupků do patek bude dle technických předpisů výrobce.

Zpevněné plochy

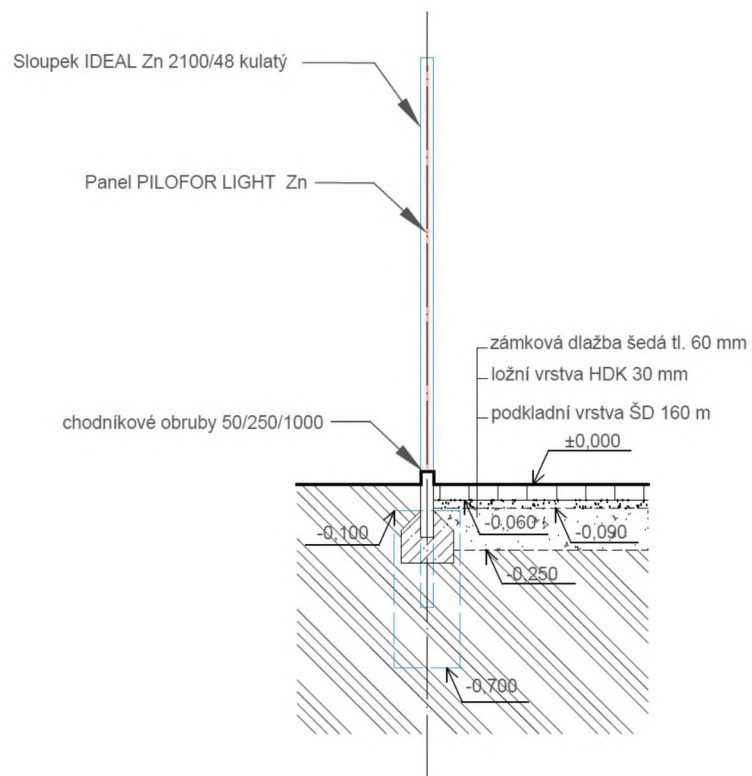
Zpevněné plochy budou prováděny ze zámkové dlažby, a to přihlédnutím k okolí. V případě, že navazující plochy budou v nevyhovujícím stavu, budou též opraveny vč. obrub. Obruba bude osazena na zhutněné podloží do betonového lože tl. 50-100, dle technologického předpisu výrobce. Z vnější boční strany bude provedena betonová boční opěra do ½ - 1/3 výšky obrubníku.

Spádování zpevněných ploch, pokud technické a okolní podmínky dovolí, bude do zeleně, případně tak, aby nedošlo k navýšení odtoku do kanalizace. Bude-li KS navazovat na asfaltový povrch, pak je nutné do stavebních prací zahrnout i pás na opravu povrchu, a to v šíři 0,5 m.

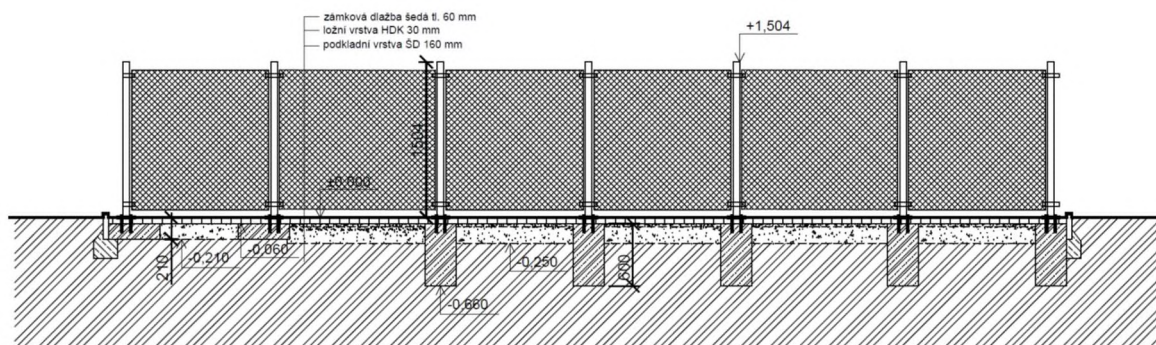
Úpravy okolí

Po realizaci bude upraveno okolí, a to minimálně osetím travin. Dovolí-li to technické podmínky, pak je doporučeno nechat oplocení porůst tak, aby působil jako živý plot.

S ohledem na technické podmínky bude KS a BS řešeno vždy tak, aby nedošlo k poškození sítí a k jejich případným přeložkám, které by neúměrně zvedly cenu realizace.



VZOROVÝ ŘEZ 1



VZOROVÝ ŘEZ 2

Ukázky již provedených realizací na území MO Plzeň 4:



Pod Vrchem – původní KS



Pod Vrchem – obnova KS – 3D průmyslové pletivo



Těšínská ul. – původní KS



Těšínská ul. – obnova KS – průmyslové pletivo



Sluneční ul. – původní KS



Sluneční ul. – obnova KS – TAHOKOV

Seznam kontejnerových stání k obnově:

V 1. etapě bylo vybráno celkem 16 kontejnerových stání k obnově

Realizuje se a hotová obnova – 1. etapa

Umístění	Realizace
Pod Vrchem 73	2017
Sluneční 3	Rek 2019/20
Těšínská 3	Rek 2020
Lesní 7	Rek 2019/20
Zábělská 7	Rek 2020
Sluneční 2a	Rek 2021
Polední 33	Rek 2021
Smrková 12	Rek 2022
Ke Sv. Jiří 12	Rek 2022 (léto)
Partyzánská 28	Rek 2022 (jaro)
Ke Špitálskému lesu 6	Rek 2022 (jaro)

V projektové přípravě

Umístění	Stav	Realizace
Ke Špitálskému lesu 14	Dobrý tech stav, eternitová krytina	PD hotova
Revoluční 86	Dobrý, zděný, bez koroze, eternitová krytina	PD hotova
Pod Vrchem 59	Koroze, stav špatný, eternitová střecha	Je zahrnuto v projektové dokumentaci „Parkování Pod Vrchem“ (PD je hotova)
Republikánská 24	Dobrý tech stav, eternitová krytina	Projektuje se
Smrková 28	Separ umístěn v zelení	PD hotova
Revoluční 59 (Dlouhá 34))	Je potřeba oplocení	PD hotova

2.etapa – projektová příprava 2022

Umístění	Zařazení na základě podnětů z
Popelnicová x Radiová	KR (2021)
Na Kovárně x U Cvičiště	KR (2021)
Nad Dalamatinkou x Polední	obyvatel
Na Dlouhých 21 (u výměníku)	obyvatel
Sousedská 12	obyvatel
Křižovatka ulic Hřbitovní x Pod Lesem	Zařazeno 2021 (separ stání)
Kolmá 3	(bude řešeno v rámci nové investiční akce)
Ke Kukačce 11	Zařazeno 2021 (separ stání)
Souběžná 4	Zařazeno 2021 (separ stání)
Na Vyhlídce	obyvatel

3.etapa – projektová příprava

Umístění	Zařazení na základě podnětů z
Masarykova (naproti cykloservisu)	KR (2021)
Masaryková x Na Kovárně	KR (2021)
Pozn. Tato místa budou řešena s ohledem na celkovou koncepci Masarykovy třídy.	

Návrhy umístění separačních bodů:

Výchozím dokumentem pro výběr lokalit je materiál Návrh umístění separačních bodů, zpracovaný Útvarem koncepce a rozvoje v listopadu 2019. Tento materiál tvoří nedílnou přílohu tohoto dokumentu.

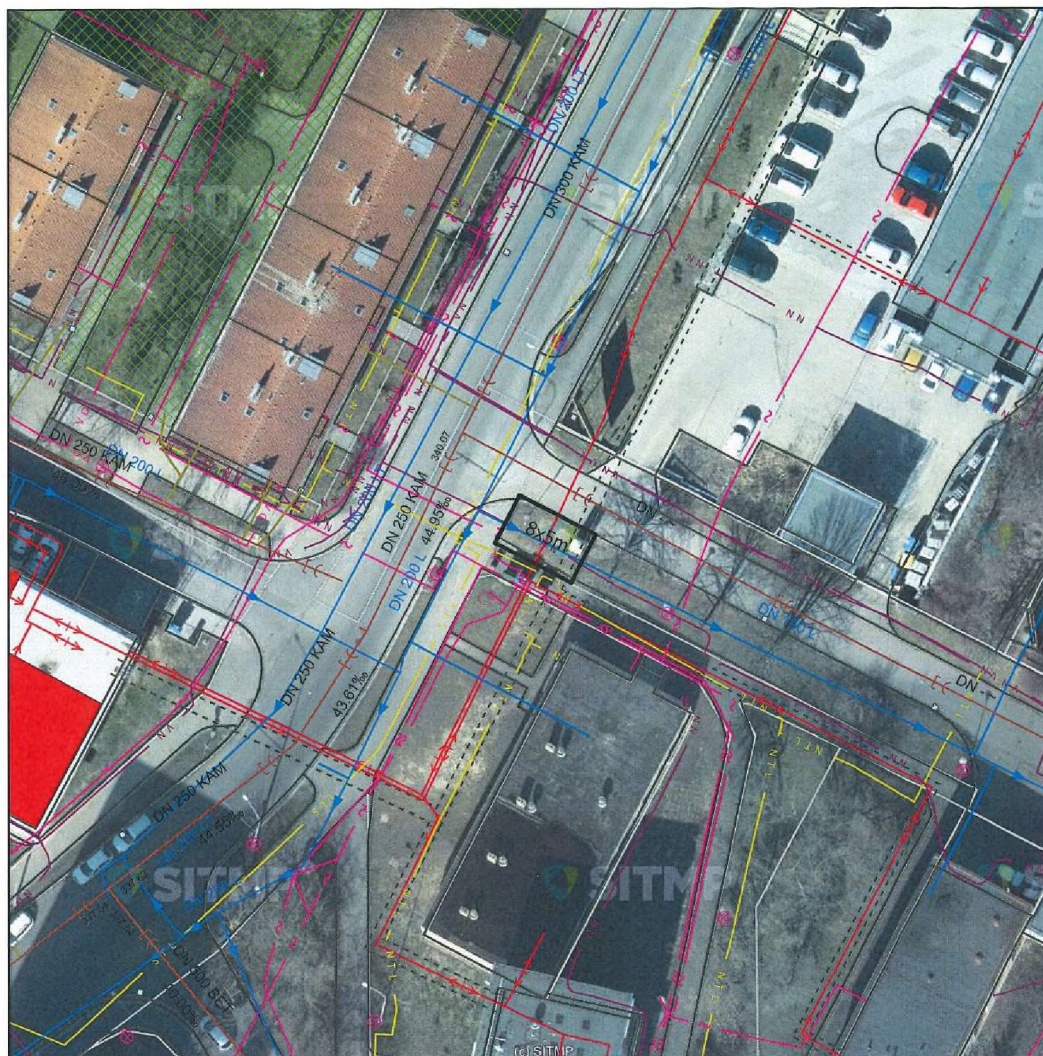
Separační body jsou místa všech separovaných složek. Kromě standardního papíru, plastu, skla a biologicky rozložitelných odpadů i textil, kovové obaly a elektro zařízení (poslední dva jsou shromažďovány do nádob se spodním výsypem – nutný autojeřáb).

Návrh vybraných lokalit v rámci I. etapy realizace:

Č.	Lokalita	Aktuální stav	realizace
1.	č.42 Křižovatka Zábělská x V Brance	PD pro SP	
2.	č.43 Křižovatka Školní x Pod Lešem.	PD pro SP	5
3.	č.44 Ulice Stará Cesta	PD pro SP	4
4.	č.45 Železničářská ulice	PD pro SP	2
5.	č.46 Smrková ulice	PD pro SP	
6.	č.47 Křižovatka Pod Vrchem x Polední	PD pro SP	3
7.	č.49 Křižovatka ke Kukačce x Partyzánská	PD pro SP	
8.	č.50 Křižovatka Staniční x V Malé Doubravce	PD pro SP	1
9.	č.70 Vnitroblok Republikánské ulice	PD pro SP	

Umístění a současný stav:

1) Křižovatka ulic Pod Vrchem x Sluneční

Útvar koncepcie a rozvoje **Plzeň**

SEPARAČNÍ BODY

Lobzy, Pod Vrchem

Škroupova 5, Pízeň 305 84, T: +420 378 035 001, www.ukr.plzen.eu

ÚZEMNÍ STUDIE

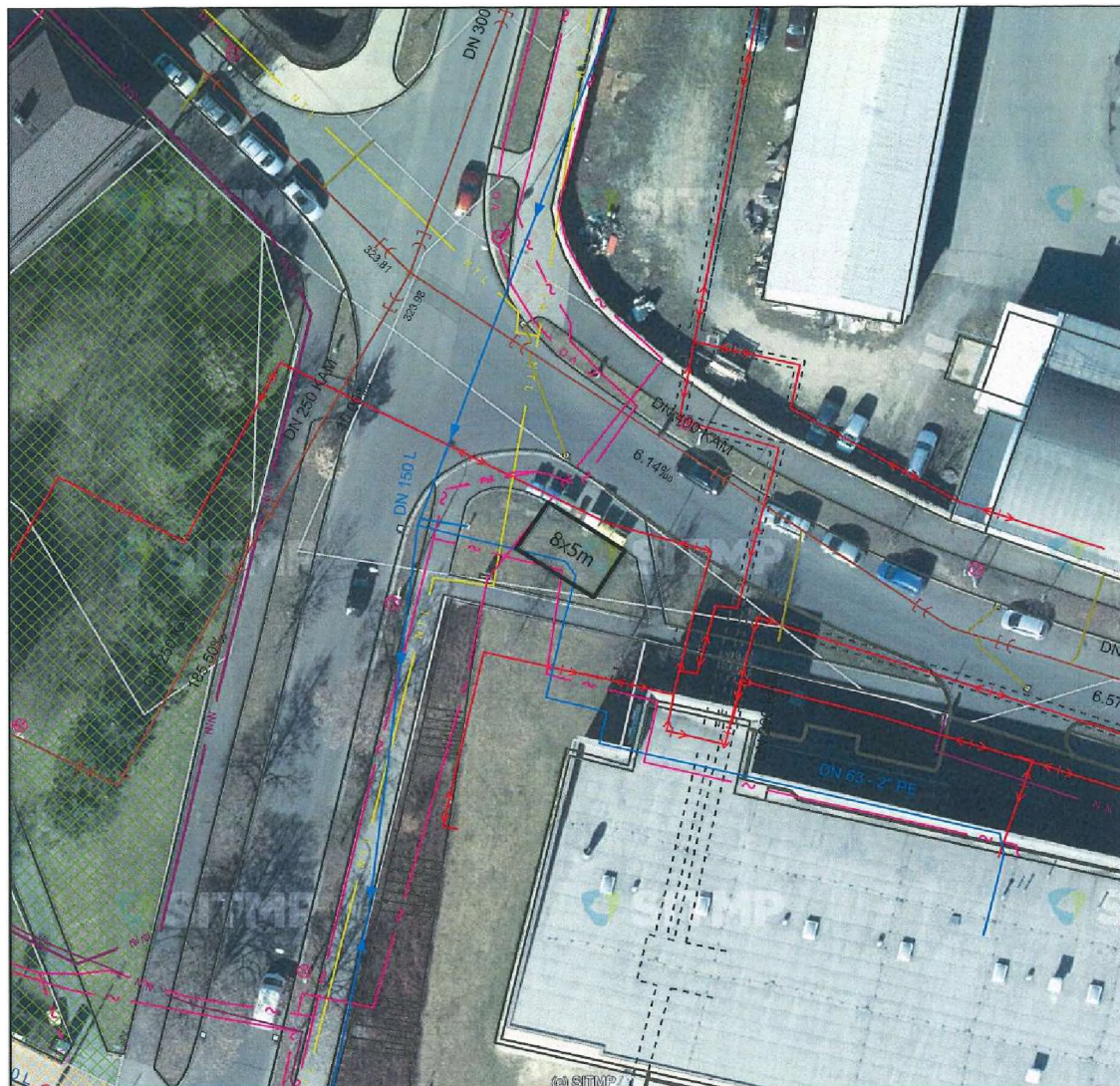
11/2019 Tomáš Martinec

M 1:500

47



2) Křižovatka ulic V Malé Doubravce x Staniční



Poznámka:

- řešit odclonění typu lehké vizuálně neutrální konstrukce s možností popnutí rostlinami



Útvar koncepce
a rozvoje **Plzeň**

Škvorčova 5, Plzeň 305 84, T: +420 378 055 001, www.ukr.plzen.eu

SEPARAČNÍ BODY

ÚZEMNÍ STUDIE

Doubravka, V Malé Doubravce

11/2019

Tomáš Martinec

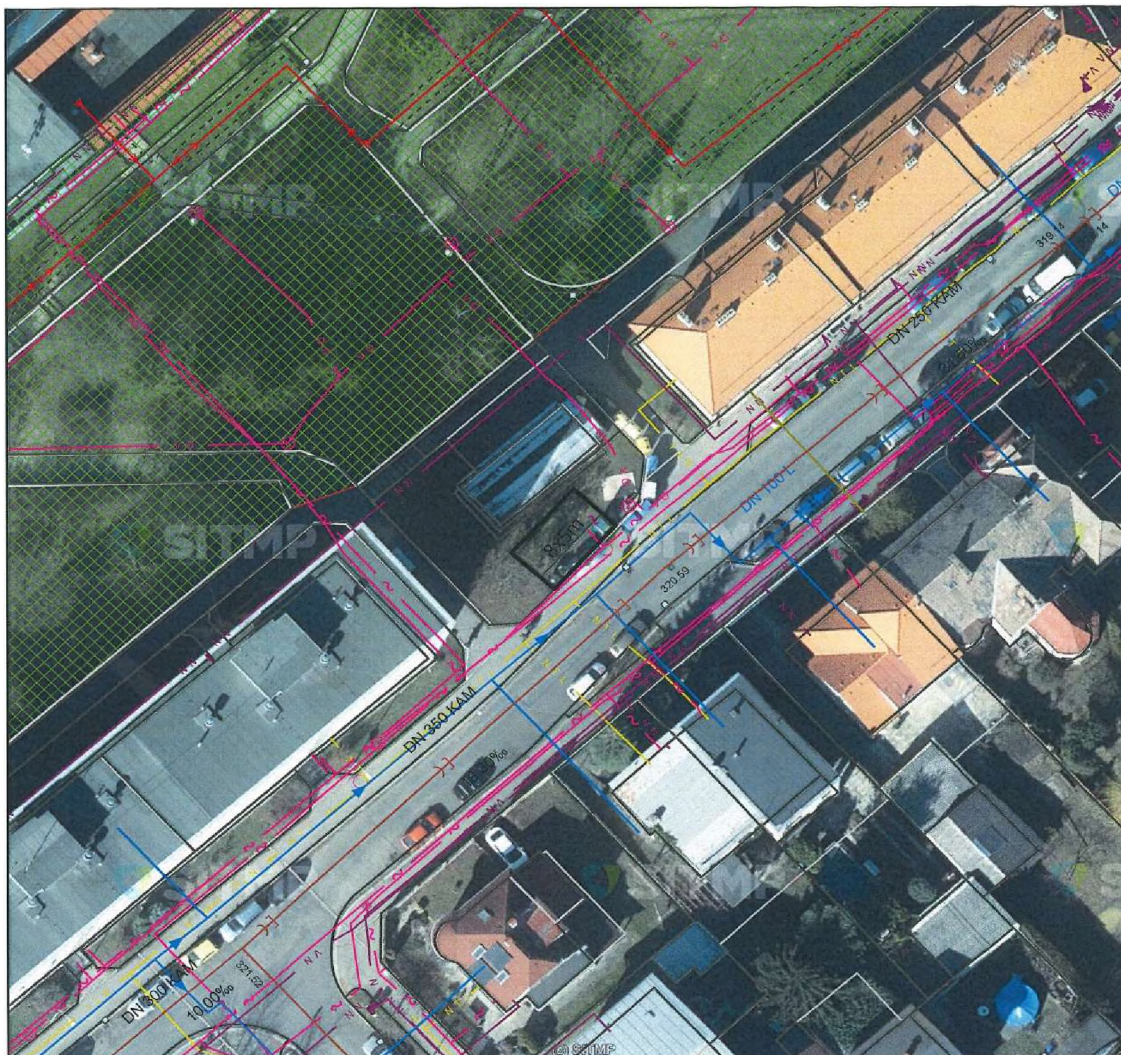
M 1:500

50



3) Železničářská 50 -52

V tomto případě navrhujeme revitalizaci prostoru provést tak, aby stanoviště sloužilo jako separační bod a zároveň bylo určeno i pro zde stojící kontejnery pro komunální odpad (viz realizace v Těšínské ul., str. 6).



Poznámka:
- doporučujeme zrušení veřejné telefonní budky O2



Útvar koncepce
a rozvoje **Plzeň**

Škroupova 5, Plzeň 305 84, T: +420 378 035 001, www.ukr-plzen.eu

SEPARAČNÍ BODY

ÚZEMNÍ STUDIE

Doubravka, Železničářská

11/2019

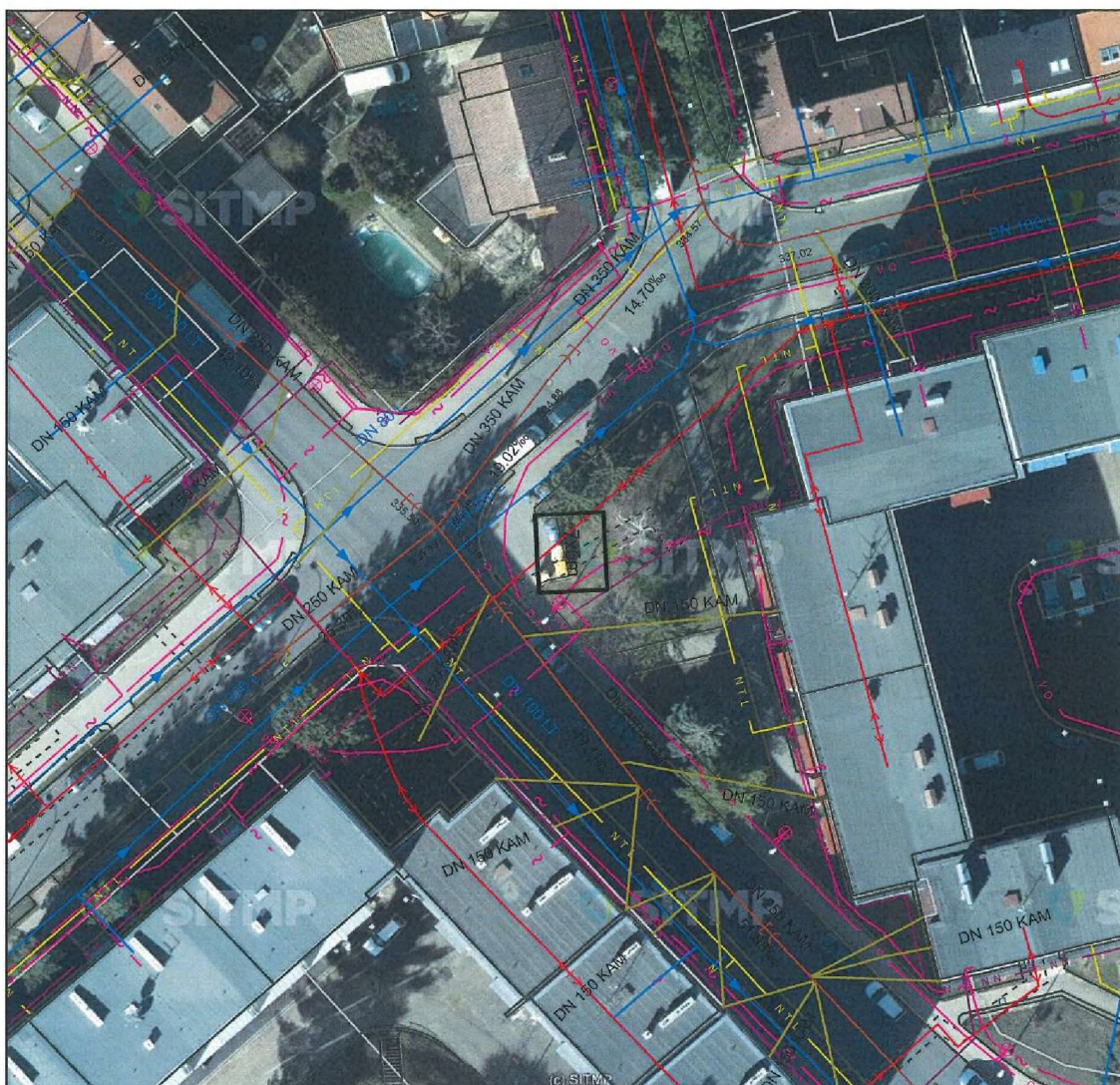
Tomáš Martinec

M 1:500

45



4) Křižovatka ulic Školní x Pod Lesem



Poznámka:

- řešit odclonění typu lehké vizuálně neutrální konstrukce s možností popnutí rostlinami



Útvar koncepce
a rozvoje **Plzeň**

Škroupova 5, Plzeň 305 84, T: +420 378 035 001, www.ukr.plzen.eu

SEPARAČNÍ BODY

ÚZEMNÍ STUDIE

Doubrovka, Školní

11/2019

Tomáš Martinec

M 1:500

43



5) Parkoviště v ulici Nad Týncem – Stará Cesta

S ohledem ke stavebním úpravám objektu Lazaretní 14 (patrová nástavba bytových jednotek), navrhujeme oproti původnímu umístění níže naznačený přesun stanoviště o cca 20 metrů.



Útvar koncepce
a rozvoje **Plzeň**

Škroupova 5, Plzeň 305 84, T: +420 378 035 001, www.ukr.plzen.eu

SEPARAČNÍ BODY

ÚZEMNÍ STUDIE

Doubrovka, Stará cesta

11/2019

Tomáš Martinec

M 1:500

44

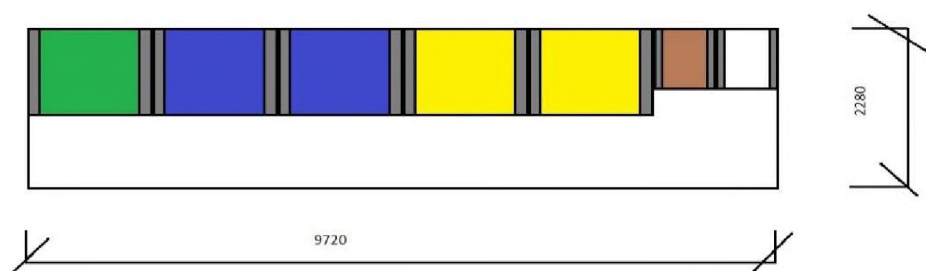
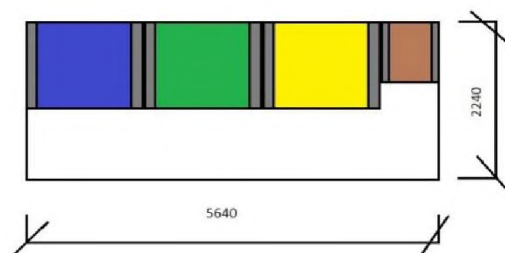


Návrhy umístění separačních stání:

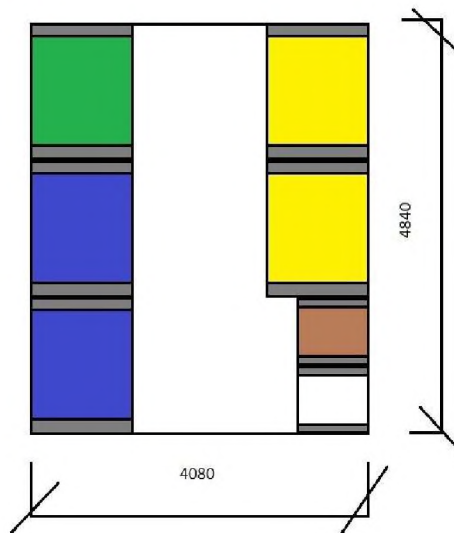
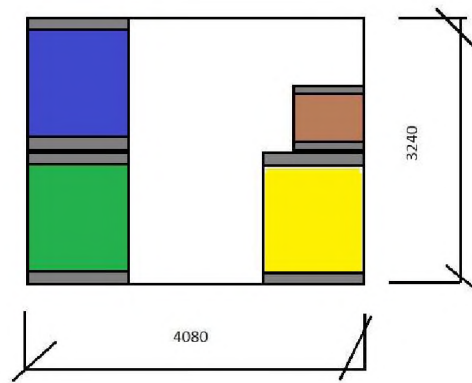
Separační stání je klasické stanoviště separovaného odpadu, tvořené povětšinou nádobami na plast, papír, sklo a biologicky rozložitelné odpady.

Schémata záboru ploch pro rozmístění nádob:

a) podélné provedení



b) příčné provedení



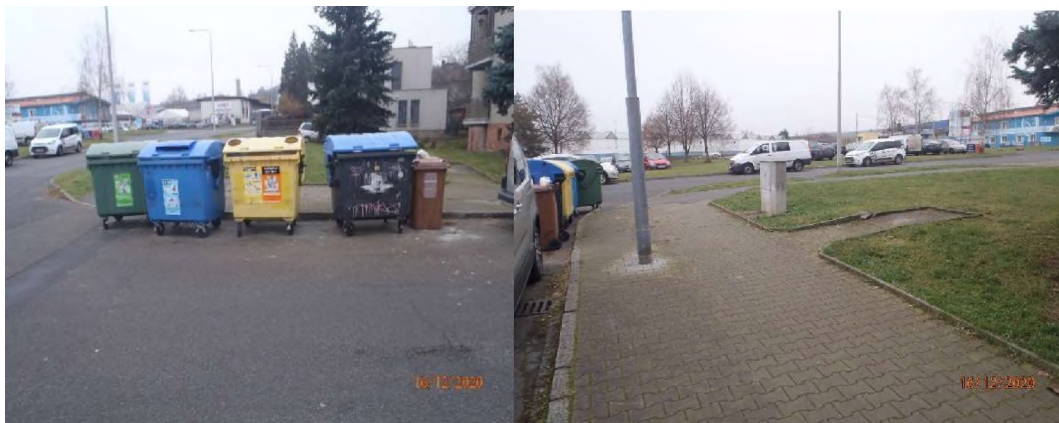
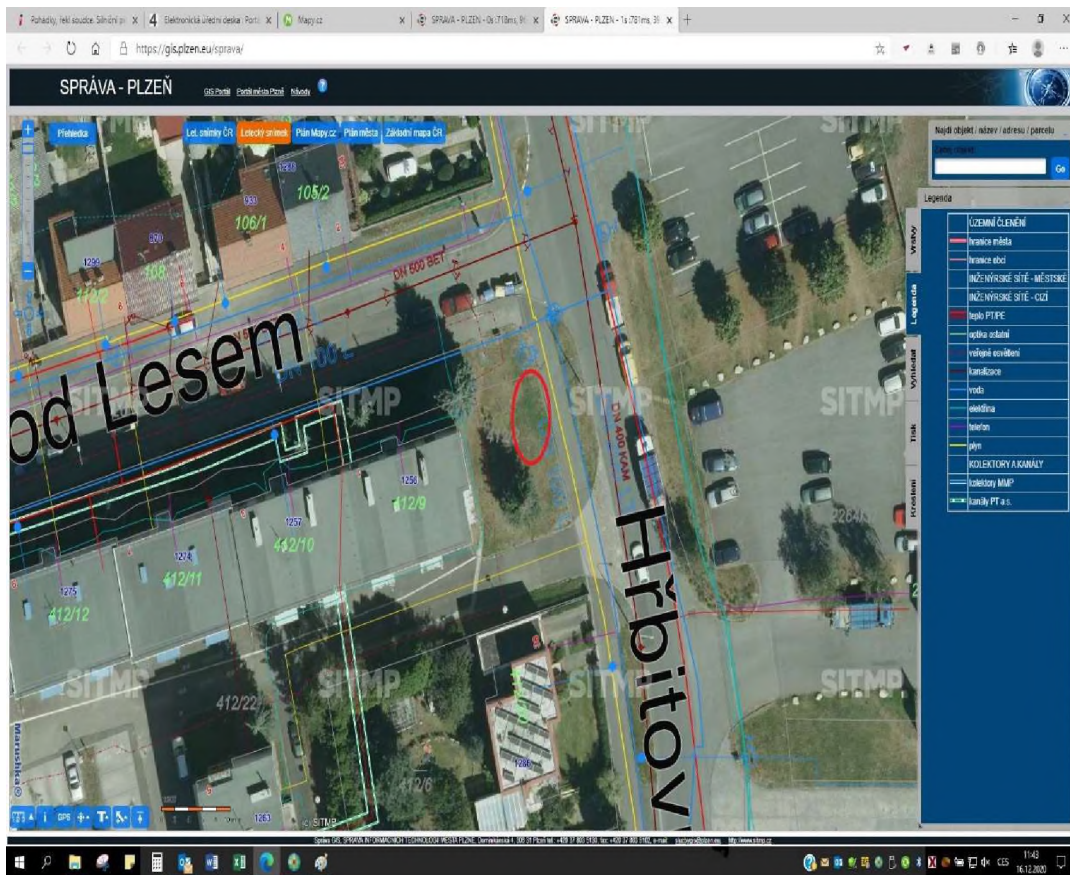
Návrh vybraných lokalit v rámci I. etapy realizace:

Č.	Lokalita	Pořadí dle priority realizace
1.	Křižovatka ulic Hřbitovní x Pod Lesem	3
2.	Kolmá 3	4
3.	Ke Kukačce 11	1
4.	Souběžná 4	2

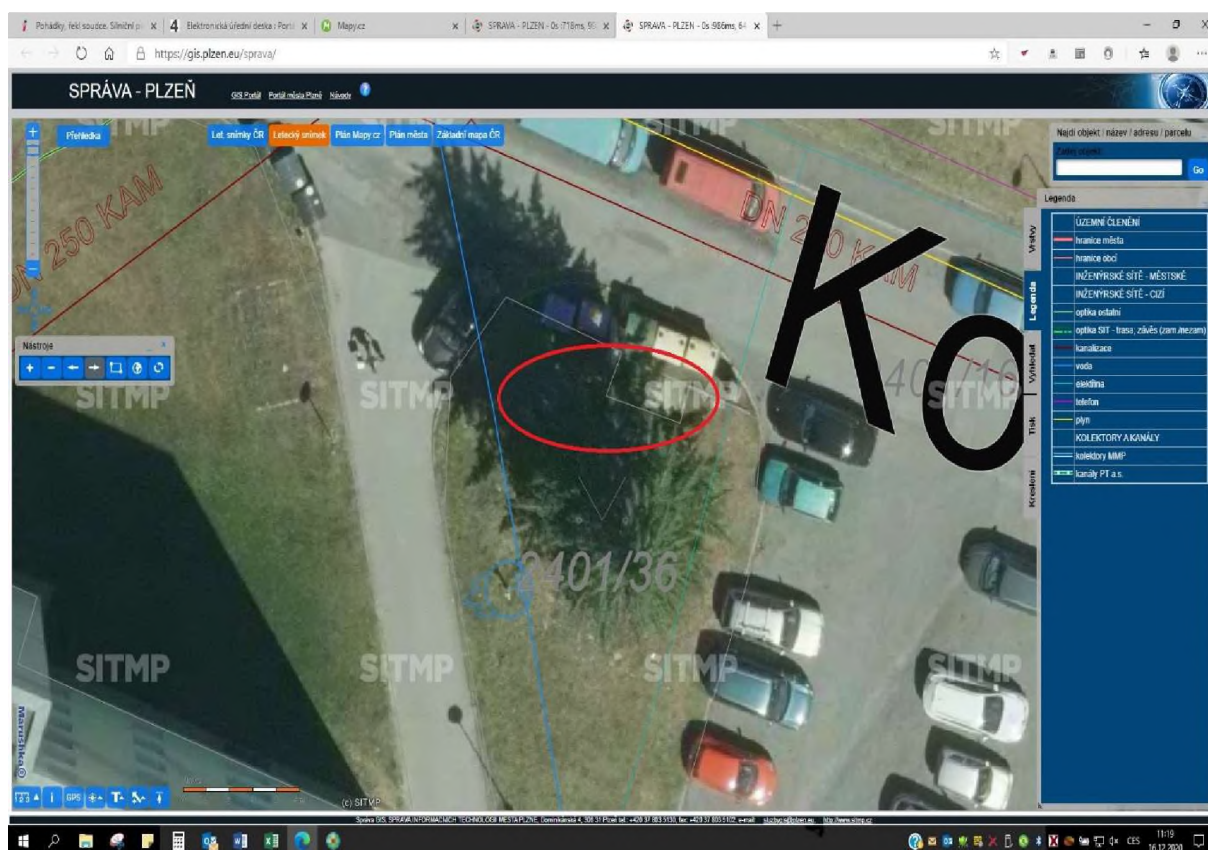
Další návrhy úprav separačních stání budou řešeny v rámci studií, které se budou zabývat úpravami Masarykovi či Smrkové ulice.

Umístění a současný stav:

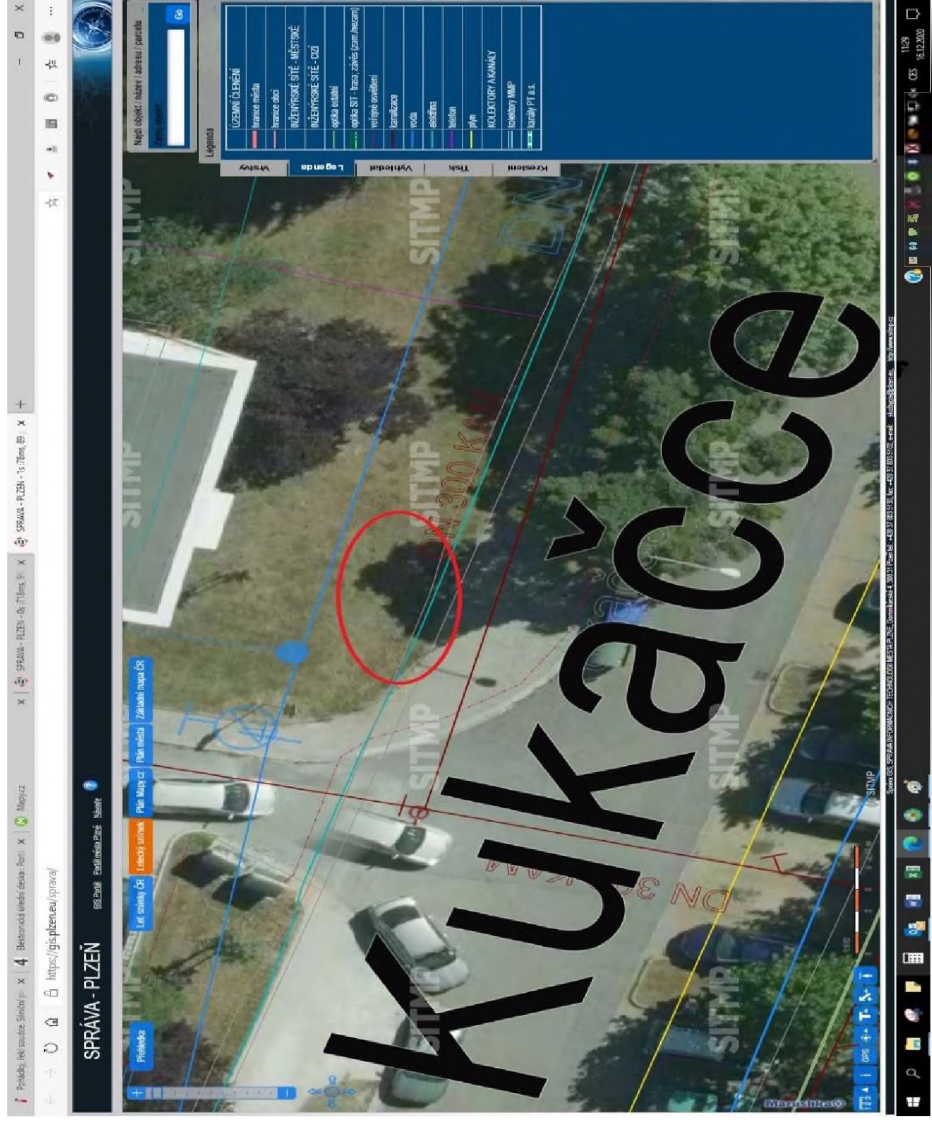
1) Křižovatka ulic Hřbitovní x Pod Lesem



2) Kolmá 3

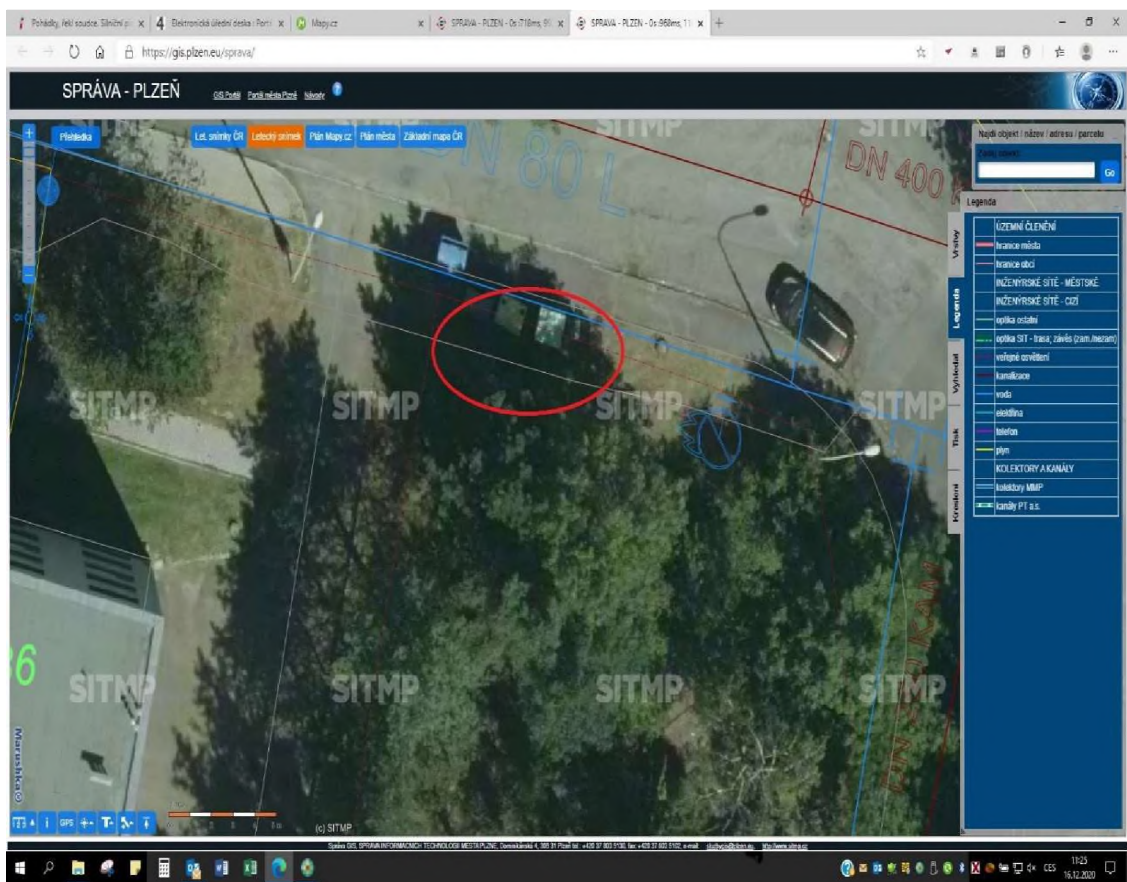


3) Ke Kukačce 11





4) Souběžná 4



Usnesení dle zápisu č. 04/2022

Z jednání komise rozvoje RMOP4 ze dne 6. 4. 2022

Přítomni: viz. prezenční listina –

členové komise – Ing. V. Lacyk, Ing. J. Kakeš, Václav Kašpar, Ing. R. Mádrová, Zuzana Chalupná, Ing. J.

Hanousek, Ing. Anderle

za ÚMOP4: Ing. K. Malinová, V. Valenta

Hosté: Ing. Daniela Škubalová, Jan Škubal

Odpadové hospodářství

Aktualizace dokumentu Koncepce umístění a revitalizace kontejnerových stání, separačních bodů a separačních stání na území Městského obvodu Plzeň 4

Komisi rozvoje byl představen aktualizovaný dokument „Koncepce umístění a revitalizace kontejnerových stání, separačních bodů a separačních stání na území Městského obvodu Plzeň 4“, kde byly nově uvedena stání na základě podnětů od členů KR RMO, obyvatel, ... Nově uvedená stání budou zařazena do projektové přípravy etapy č. 2 pro rok 2022-23 s následnou realizací. Do projektové přípravy budou dále zařazena sběrná místa. Stání, která se nachází na Masarykově ul. budou zařazena do etapy 3, kde je potřeba řešit s ohledem na studii Masarykovy ul a její celkovou koncepci.

Návrh usnesení komise rozvoje RMO P4

Komise rozvoje doporučuje RMO P4 pokračovat v projektové přípravě obnovou kontejnerových stání v rámci etapy č. 2, kde se budou řešit i separační stání s prioritou dle dokumentu a stání, jenž souvisí s Masarykovou ul. budou řešeny v etapě č. 3 s ohledem na celkovou koncepci této ulice.

Hlasování 7/0/0

Ing. Václav Lacyk v. r.
předseda komise rozvoje RMOP4

Zapsala: Ing Kateřina Malinová